



Analiza "miękkich" zasobów kulturowych i historycznych

na terenie działania

„Stowarzyszenia Lokalna Grupa Działania Gmin Dobrzyńskich Region Północ”

Analiza dotycząca obszaru LGD została wykonana przez:

Doradztwo Strategiczno - Inwestycyjne "Progress"
Jarosław Zielonka

ul. Mściwoja II 36a/7
83-300 Kartuzy

tel./fax. 0 58 681 28 77

Europejski Fundusz Rolny na rzecz Rozwoju Obszarów Wiejskich

Europa inwestująca w obszary wiejskie

Operacja, mająca na celu badanie nad obszarem objętym LSR

Na potrzeby analizy dotyczącej „miękkich” zasobów kulturowych i historycznych

„Stowarzyszenia Lokalna Grupa Działania Gmin Dobrzyńskich Region Północ”

współfinansowana jest ze środków Unii Europejskiej w ramach Osi 4 LEADER

SPIS TREŚCI

1. Podsumowanie	4
2. Charakterystyka „Stowarzyszenia Lokalna Grupa Działania Gmin Dobrzyńskich Region Północ”	6
2.1. Problemy zidentyfikowane na terenie „Stowarzyszenia Lokalna Grupa Działania Gmin Dobrzyńskich Region Północ”	9
2.2. Cele „Stowarzyszenia Lokalna Grupa Działania Gmin Dobrzyńskich Region Północ”	11
3. Analiza obszaru „Stowarzyszenia Lokalna Grupa Działania Gmin Dobrzyńskich Region Północ”	13
3.1. Charakterystyka społeczno-gospodarcza	13
3.2. Charakterystyka infrastrukturalna i przyrodnicza	19
3.3. Charakterystyka uwarunkowań historycznych i kulturowych	23
4. Znaczenie i ochrona zasobów kulturowych i historycznych	24
5. Ziemia Dobrzyńska	29
5.1. Rys historyczny Ziemi Dobrzyńskiej	29
5.2. Dziedzictwo kulturowe Ziemi Dobrzyńskiej	35
5.3. Badania etnograficzne Ziemi Dobrzyńskiej	38
5.4. Charakterystyka dobrzyńskiej gwary ludowej	39
6. Kultura ludowa Ziemi Dobrzyńskiej	43
6.1. Zwyczaje hodowlane	43
6.2. Zbieractwo	48
6.3. Rzemiosło	50
6.4. Zabudowa wsi	59
6.5. Architektura domów	62
6.6. Wnętrze domów	68

6.7. Pożywienie	73
6.7.1. Tradycyjne potrawy dobrzyńskie	77
6.8. Zwyczaje	85
6.9. Święta	89
6.10. Wierzenia i wróżby	94
6.11. Strój, haft i koronka	97
7. Wyniki badań własnych nt. „miękkich” zasobów kulturowych Ziemi Dobrzyńskiej	100
8. Propozycje działań usprawniających w zakresie wykorzystywania „miękkich” zasobów historyczno-kulturalnych Ziemi Dobrzyńskiej	106
Aneks 1. Kwestionariusz zastosowany w badaniu ankietowym	108
BIBLIOGRAFIA	110

1. Podsumowanie

W niniejszej analizie zaprezentowano tzw. „miękkie” zasoby kulturowe i historyczne Ziemi Dobrzyńskiej, na które składa się bardzo wiele elementów, jak zwyczaje, wierzenia, strój, architektura domów, itp.

W pierwszej części analizy zaprezentowano charakterystykę „Stowarzyszenia Lokalna Grupa Działania Gmin Dobrzyńskich Region Północ”, zarówno od strony społecznej, jak i gospodarczej czy historycznej.

Zaprezentowano również zarys charakterystyki Ziemi Dobrzyńskiej i cech, wyróżniających ten teren i jego mieszkańców spośród innych grup etnicznych.

W najważniejszej części analizy zaprezentowano poszczególne elementy, składające się na zasoby kulturowe tych ziem.

Analiza składa się z następujących części:

1. Podsumowanie
2. Charakterystyka „Stowarzyszenia Lokalna Grupa Działania Gmin Dobrzyńskich Region Północ”
 - 2.1. Problemy zidentyfikowane na terenie „Stowarzyszenia Lokalna Grupa Działania Gmin Dobrzyńskich Region Północ”
 - 2.2. Cele „Stowarzyszenia Lokalna Grupa Działania Gmin Dobrzyńskich Region Północ”
3. Analiza obszaru „Stowarzyszenia Lokalna Grupa Działania Gmin Dobrzyńskich Region Północ”
 - 3.1. Charakterystyka społeczno-gospodarcza
 - 3.2. Charakterystyka infrastrukturalna i przyrodnicza
 - 3.3. Charakterystyka uwarunkowań historycznych i kulturowych
4. Znaczenie i ochrona zasobów kulturowych i historycznych
5. Ziemia Dobrzyńska
 - 5.1. Rys historyczny Ziemi Dobrzyńskiej
 - 5.2. Dziedzictwo kulturowe Ziemi Dobrzyńskiej
 - 5.3. Badania etnograficzne Ziemi Dobrzyńskiej
 - 5.4. Charakterystyka dobrzyńskiej gwary ludowej
6. Kultura ludowa Ziemi Dobrzyńskiej
 - 6.1. Zwyczaje hodowlane

- 6.2. Zbieractwo
 - 6.3. Rzemiosło
 - 6.4. Zabudowa wsi
 - 6.5. Architektura domów
 - 6.6. Wnętrze domów
 - 6.7. Pożywienie
 - 6.8. Zwyczaje
 - 6.9. Święta
 - 6.10. Wierzenia i wróżby
 - 6.11. Strój, haft i koronka
7. Wyniki badań własnych nt. „miękkich” zasobów kulturowych Ziemi Dobrzyńskiej
8. Propozycje działań usprawniających w zakresie wykorzystywania „miękkich” zasobów historyczno-kulturalnych Ziemi Dobrzyńskiej.

Bardzo istotnym elementem analizy są wyniki wywiadu, który przeprowadzono z udziałem artystów i osób zajmujących się na co dzień kulturą i zwyczajami m.in. Ziemi Dobrzyńskiej.

2. Charakterystyka „Stowarzyszenia Lokalna Grupa Działania Gmin Dobrzyńskich Region Północ”¹

Lokalna Grupa Działania ma status prawny stowarzyszenia i działa pod nazwą „Stowarzyszenie Lokalna Grupa Działania Gmin Dobrzyńskich Region Północ”. Obecnie zrzesza 51 członków z sektora społecznego, publicznego i gospodarczego (por. poniższa tabela).

Tabela 1. Struktura LGD

L.p.	Nazwa sektora	Ilość członków reprezentujących poszczególne sektory	Udział poszczególnych sektorów w LGD
1	Społeczny	37	72,5%
2	Gospodarczy	6	11,8%
3	Publiczny	8	15,7%
Sektor społeczny i gospodarczy razem:		43	84,3%

Źródło: opracowanie własne.

LGD nieustannie zachęca ludność obszaru, instytucje pionu publicznego, prywatnego, a także organizacje pozarządowe do zaangażowania się w podjętą inicjatywę oraz do członkostwa w Stowarzyszeniu.

Do gmin wchodzących w skład LGD należą gminy: **Brzuze, Górzno, Osiek, Rogowo, Rypin, Skrwilno, Świdziebnia, Wąpielsk** (por. poniższa tabela).

Tabela 2. Gminy należące do LGD

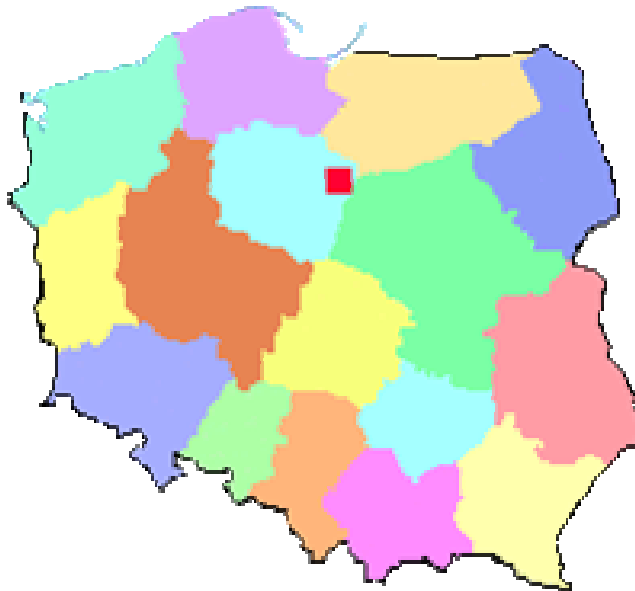
Gmina	Typ gminy	Identyfikator jednostki podziału terytorialnego kraju
Brzuze	wiejska	0412022
Górzno	miejsko-wiejska	0402053
Osiek	wiejska	0402082
Rogowo	wiejska	0412032
Rypin	wiejska	0412042
Skrwilno	wiejska	0412052
Świdziebnia	wiejska	0402092
Wąpielsk	wiejska	0412062

Źródło: <http://www.stat.gov.pl>.

¹ Rozdział opracowano na podstawie Lokalnej Strategii Rozwoju „Stowarzyszenia Lokalna Grupa Działania Gmin Dobrzyńskich Region Północ”.

Przedstawione gminy należą do dwóch powiatów: brodnickiego (gmina Górzno, Osiek, i Świedziebnia) i rypińskiego (gmina Brzuze, Rogowo, Rypin, Skrwilno i Wapielsk), co zaprezentowano na poniższych rysunkach.

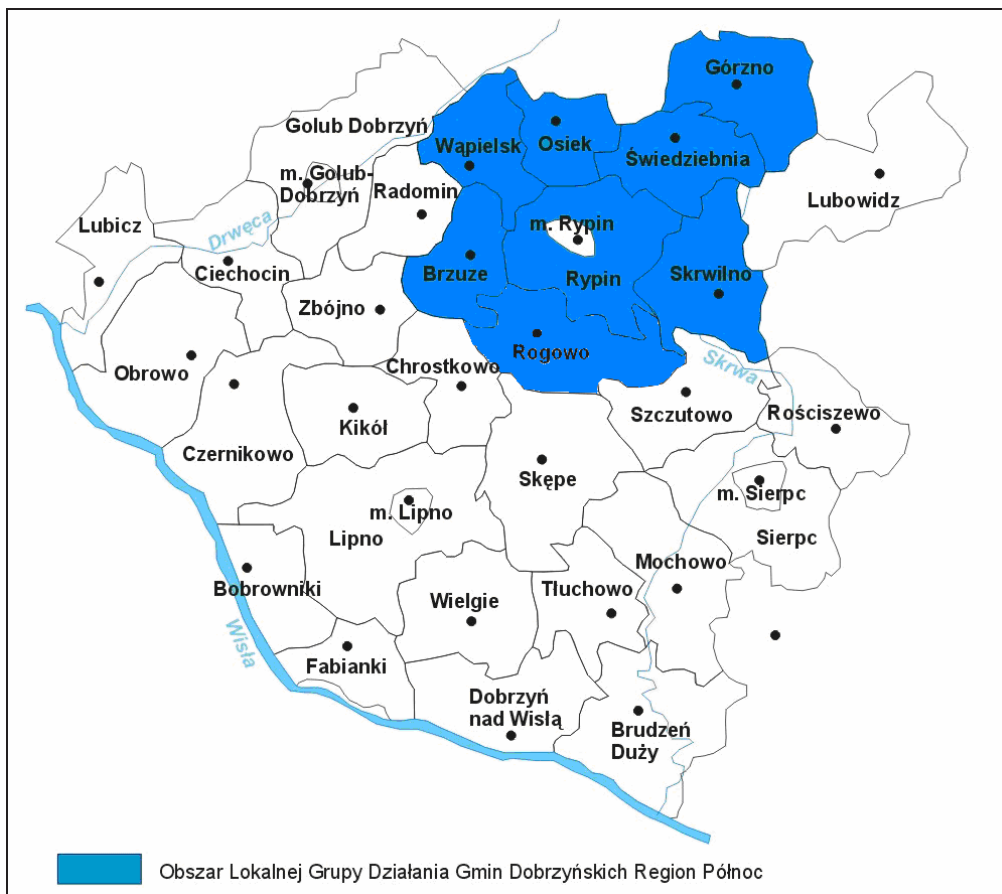
Rysunek 1. Położenie LGD w Polsce



Źródło: <http://www.kujawsko-pomorskie.pl>

Rysunek 2. Położenie LGD w woj. kujawsko-pomorskim oraz jej obszar





Źródło: <http://www.kujawsko-pomorskie.pl>

2.1. Problemy zidentyfikowane na terenie „Stowarzyszenia Lokalna Grupa Działania Gmin Dobrzyńskich Region Północ”²

Na obszarze, wchodzącym w skład LGD, zidentyfikowano problemy o znaczeniu nie tylko dla tego obszaru, ale także całego województwa. Problemy te uzasadniają opracowanie niniejszej analizy strategicznej w zakresie możliwości powstania klastrów wraz z koncepcją biznesową klastra jako innowacyjnego elementu stymulującego rozwój gospodarczy. Właściwe działania o charakterze społeczno-gospodarczym, podejmowane w celu eliminacji bądź niwelacji problemów, pozwolą na szybszy i bardziej jednolity rozwój cargo regionu.

Do najważniejszą kwestii należy zbyt duży związek pozyskiwania dochodów z działalnością rolniczą. Monofunkcyjna gospodarka to niebezpieczeństwo w przypadku załamania się tej branży. Wpływa to również negatywnie na stan środowiska naturalnego poprzez zanieczyszczenie wód, gleb i powietrza, co jest dużą stratą dla tego malowniczego regionu.

Przeprowadzona analiza wykazała także, iż jednym z najistotniejszych problemów jest kiepska baza noclegowa terenu LGD. Zamieszczona poniżej tabela przedstawia liczbę obiektów zbiorowego zakwaterowania w gminach: Górzno, Rogowo i Skrwilno, a także liczbę miejsc noclegowych oraz osób z nich korzystających.

Tabela 3. Baza noclegowa na obszarze LGD

Ilość obiektów i miejsc noclegowych w gminach terenu LGD	Górzno		Rogowo		Skrwilno	
	2006	2007	2006	2007	2006	2007
Ilość obiektów ogółem	4	3	2	2	3	2
- w tym obiekty całoroczne	2	2	Brak obiektów	Brak obiektów	Brak obiektów	Brak obiektów
Ilość miejsc noclegowych	217	157	132	156	232	208
- w tym miejsca całoroczne	97	97	Brak miejsc	Brak miejsc	Brak miejsc	Brak miejsc
Korzystający z noclegów	4 566	4 952	1 118	1 000	1 011	823
- w tym turyści w obiektach całorocznych	Brak danych	4 648	Brak turystów	Brak turystów	Brak turystów	Brak turystów
- w tym turyści zagraniczni	46	49	Brak turystów	Brak turystów	Brak turystów	Brak turystów

Źródło: GUS 2006 i 2007.

Wśród pozostałych **problemów** obszaru LGD, należy wskazać na następujące:

- słaby stan infrastruktury społeczno-kulturowej,

² Rozdział opracowano na podstawie Lokalnej Strategii Rozwoju „Stowarzyszenia Lokalna Grupa Działania Gmin Dobrzyńskich Region Północ”.

- słaby stan infrastruktury turystyczno-rekreacyjnej (m.in.: niedostateczna liczba sal gimnastycznych, strzeżonych kąpielisk, bazy noclegowej),
- niewystarczająca baza usług gastronomicznych,
- niski wskaźnik przedsiębiorczości lokalnej społeczności,
- brak zagospodarowania odpadów i ścieków,
- niewystarczająca promocja regionu,
- niski wskaźnik innowacyjności gospodarki,
- nieumiejętne wykorzystywanie zasobów finansowych pochodzących z UE,
- negatywne zmiany demograficzne (np. migracja młodych obywateli obszaru do dużych aglomeracji, niski przyrost naturalny),
- patologie społeczne (np. wzrost przestępczości),
- bariery formalno-prawne (np. biurokracja),
- brak funduszy na odnowę, ożywienie i promocję regionu.

2.2. Cele „Stowarzyszenia Lokalna Grupa Działania Gmin Dobrzyńskich Region Północ”³

Wskazane problemy związane z rozwojem regionu, w tym obszaru „Stowarzyszenia Lokalna Grupa Działania Gmin Dobrzyńskich Region Północ”, pozwoliły na sformułowanie wielu celów, które należy osiągnąć, aby przeciwdziałać wspomnianym problemom. Wśród nich należy wskazać na następujące:

1. Czynności mające na celu zrównoważony rozwoju terenów wiejskich,
2. Pobudzenie ludności wiejskiej,
3. Opracowanie i wykonanie lokalnej strategii rozwoju stworzonej przez LGD,
4. Podejmowanie innych czynności potęgujących rozwój obszarów wiejskich terenów działalności LGD.

Powyżej określone cele, LGD będzie realizowało poprzez:

- wykonanie założeń zawartych w Programie Rozwoju Obszarów Wiejskich poprzez działania informacyjne i tworzenie Lokalnej Strategii Rozwoju,
- wprowadzanie pozostałych programów operacyjnych stworzonych na bazie Narodowych Planów Rozwoju dla Polski,
- wykonywanie badań, ekspertyz i analiz, które mają służyć poznaniu walorów i zasobów środowiska oraz gospodarki regionu na potrzebę stworzenia strategii rozwoju regionu,
- aranżowanie zebrań grup dyskusyjnych, których celem jest informowanie mieszkańców o alternatywnych formach żywienia gospodarczego regionu,
- inspirowanie lokalnych mieszkańców do czynnego udziału w spotkaniach informacyjnych i dyskusyjnych,
- kooperację oraz wymianę doświadczeń z jednostkami publicznymi i organizacjami pozarządowymi funkcjonującymi w ramach objętych celem Stowarzyszenia na szczeblu krajowym i międzynarodowym,
- reklamę i ogłoszenia dotyczące warunków i sposobu wypełniania strategii rozwoju terenów wiejskich,
- pomoc szkoleniową i doradczą w ramach tworzenia i wykonywania projektu w zakresie LSR,

³ Rozdział opracowano na podstawie Lokalnej Strategii Rozwoju „Stowarzyszenia Lokalna Grupa Działania Gmin Dobrzyńskich Region Północ”.

- aranżowanie imprez rekomendujących teren LGD, jego tradycje, kulturę, produkty,
- promocję obszarów wiejskich,
- czynności na poczet ożywienia terenów wiejskich,
- aktywizacja inicjatyw lokalnych powodujących rozwój terenów wiejskich,
- wzmacnianie, tworzenie i realizowanie projektów rozwoju, odnowy i unowocześnienia rolnictwa, które są finansowane przez organy samorządowe, rządowe, a także organy Unii Europejskiej,
- działalność edukacyjną i informacyjną dotyczącą sposobności wykorzystywania oraz wprowadzania programów rozwoju, przebudowy i unowocześnienia rolnictwa,
- mobilizację lokalnej ludności do aktywnego uczestnictwa w procesie ożywienia terenów wiejskich,
- udostępnianie i wymianę wiadomości o ideach dotyczących aktywizacji społeczeństwa terenów wiejskich,
- polepszenie konkurencyjnej gospodarki opierającej się na przedsiębiorczości i wiedzy,
- działalność edukacyjną, informacyjną i szkoleniową dążącą do jedności ekonomicznej, społecznej przestrzennej z Unią Europejską zarówno na szczeblu krajowym jak i regionalnym,
- pielęgnowanie obyczajów narodowych, podtrzymywanie polskości oraz wspieranie tożsamości narodowej, obywatelskiej i kulturowej,
- wzmacnianie działań wspierających rozwój wspólnot oraz społeczności lokalnej,
- wzmacnianie sztuki, kultury, tradycji i ochrony dóbr kultury,
- działalność propagującą aktywny tryb życia, rekreację i sport,
- wspieranie propozycji mających na celu ochronę środowiska naturalnego.

3. Analiza obszaru „Stowarzyszenia Lokalna Grupa Działania Gmin Dobrzyńskich Region Północ”⁴

3.1. Charakterystyka społeczno-gospodarcza

Obszar wchodzący w skład LGD obejmuje 41602 mieszkańców, w tym 20871 kobiet oraz 20731 mężczyzn (2,01% populacji całego województwa kujawsko-pomorskiego) – por. poniższa tabela. Tereny wiejskie zamieszkuje 96,73% populacji obszaru LGD (5,04% społeczeństwa wiejskiego województwa kujawsko-pomorskiego).

Tabela 4. Mieszkańcy LGD ze względu na płeć

Gmina	Ogółem	Mężczyźni	Kobiety
Brzuze	5 436	2 664	2 772
Górzno	3 930	1 968	1 962
Osiek	4 155	2 050	2 105
Rogowo	4 737	2 378	2 359
Rypin	7 610	3 863	3 747
Skrwilno	6 269	3 102	3 167
Świedziebnia	5 236	2 610	2 626
Wąpielsk	4 229	2 096	2 133
Razem	41 602	20 731	20 871

Źródło: WUS Bydgoszcz 2006.

Gęstość zaludnienia na terenie LGD oscyluje wokół 48 os./km² i jest niższa od średniej notowanej dla województwa kujawsko-pomorskiego (115 os./km²). W 2006 roku na terenie LGD wystąpił dodatni przyrost naturalny rzędu +79 osób (por. poniższa tabela).

Tabela 5. Ruch naturalny na obszarze LGD

Gmina	Małżeństwa	Urodzenia żywe	Zgony	Przyrost naturalny
Brzuze	43	57	66	-9
Górzno	35	42	51	-9
Osiek	31	50	43	7
Rogowo	31	75	47	28
Rypin	45	117	71	46
Skrwilno	50	69	67	2
Świedziebnia	30	68	48	20
Wąpielsk	24	43	49	-6
Razem	289	521	442	79

Źródło: WUS Bydgoszcz 2006.

⁴ Rozdział opracowano na podstawie Lokalnej Strategii Rozwoju „Stowarzyszenia Lokalna Grupa Działania Gmin Dobrzyńskich Region Północ”.

Niekorzystnym czynnikiem demograficznym jest ujemne saldo migracji wewnętrznej, które w 2006 roku objęło 320 osób (por. poniższa tabela). Duży odpływ mieszkańców w 2006 r. był uwarunkowany przede wszystkim niskimi dochodami ludności, poszukiwaniem innych źródeł dochodu. Taka sytuacja może się utrzymać przez następne lata, w przypadku, gdy nie zostaną wprowadzone działania sprzyjające tworzeniu nowych przedsiębiorstw, aktywizowaniu społeczności lokalnej, rozwojowi turystyki i rekreacji. Działania takie miałyby na celu kreowanie mechanizmów rozwoju przedsiębiorstw, wykreowanie dobrego wizerunku obszaru LGD jako miejsca rozwijającego się, przedsiębiorczego, kulturalnego, a także atrakcyjnego turystycznie.

Tabela 6. Migracje wewnętrzne na terenie LGD

Gmina	Napływ			Odpływ			Saldo
	ogółem	mężczyźni	kobiety	ogółem	mężczyźni	kobiety	
Brzuze	66	39	27	98	51	47	-32
Górzno	61	31	30	74	36	38	-13
Osiek	41	22	19	82	42	40	-41
Rogowo	40	20	20	107	50	57	-67
Rypin	99	49	50	128	54	74	-29
Skrwilno	55	25	30	89	48	41	-34
Świedziebnia	41	19	22	96	49	47	-55
Wapielsk	35	15	20	84	39	45	-49
Razem	438	220	218	758	369	389	-320

Źródło: WUS Bydgoszcz 2006.

W województwie stan populacji w wieku nieprodukcyjnym na 100 osób w wieku produkcyjnym wyniósł 55 osób, a udział ludności w wieku produkcyjnym w łącznej liczbie mieszkańców województwa wyniósł 64,4%. Udział osób w wieku produkcyjnym (19-65 lat) w stosunku do liczby mieszkańców terenu LGD wynosi 59,03%, udział osób w wieku przedprodukcyjnym (0-18 lat) równał się 24,72%, zaś w wieku poprodukcyjnym (powyżej 65 lat) wyniósł 16,25%. (por. poniższa tabela).

Tabela 7. Struktura ludności LGD ze względu na wiek

Gmina	Ogółem	W wieku						Ludność w wieku nieprod. na 100 osób w wieku prod.
		przedprod.		prod.		poprod.		
		razem	w tym kobiety	razem	w tym kobiety	razem	w tym kobiety	
Brzuze	5 322	1 217	596	3 169	1 483	936	631	68
Górzno	3 861	944	479	2 329	1 063	588	388	66
Osiek	4 048	1 008	492	2 351	1 082	689	460	72

Rogowo	4 660	1 151	564	2 735	1 238	774	523	70
Rypin	7 495	1 906	898	4 439	2 024	1 150	753	69
Skrwilno	6 130	1 456	720	3 602	1 667	1 072	717	70
Świedziebnia	5 107	1 376	651	2 985	1 387	746	502	71
Wapielsk	4 131	1 016	495	2 448	1 125	667	459	69
Razem	40 754	10 074	4 895	24 058	11 069	6 622	4 433	69,38

Źródło: WUS Bydgoszcz 2006

Na koniec 2006 roku na obszarze LGD liczba osób pracujących (bez podmiotów gospodarczych o liczbie pracujących do 9 osób oraz pracujących w gospodarstwach indywidualnych w rolnictwie) wyniosła 2 793 osób, z czego niespełna połowę stanowiły kobiety (48,38%). Około 65% pracujących było zatrudnionych w usługach. Osoby zatrudnione w przemyśle i budownictwie stanowiły 26%, natomiast 7% pracowało w rolnictwie, łowiectwie, leśnictwie i rybactwie – por. poniższa tabela.

Tabela 8. Struktura zatrudnienia na obszarze LGD ze względu na płeć

Gmina	Pracujący		
	ogółem	mężczyźni	kobiety
Brzuze	373	181	192
Górzno	490	262	228
Osiek	186	67	119
Rogowo	288	124	164
Rypin	767	552	215
Skrwilno	266	95	171
Świedziebnia	212	65	147
Wapielsk	157	68	89
Razem	2 739	1 414	1 325

Źródło: WUS Bydgoszcz 2006.

W 2006 roku na terenie LGD było 3 933 zarejestrowanych bezrobotnych, z czego 40,7% stanowili mężczyźni. Największa liczba bezrobotnych zamieszkiwała gminę Rypin, zaś najmniejsza liczba bezrobotnych pochodziła z gminy Górzno. W związku z brakiem danych dotyczących wysokości stopy bezrobocia dla obszaru LGD podano wskaźnik bezrobocia, który ukazuje korelację między liczbą osób bezrobotnych zarejestrowanych a liczbą osób czynnych zawodowo. W 2006 roku jego wielkość dla terenu LGD osiągnęła 16,35% i była wyższa od wartości, która cechuje województwo kujawsko-pomorskie (12,02%). Bezrobocie na obszarze LGD pomimo kryzysu gospodarczego nie jest zbyt wysokie. W 2006 roku wskaźnik bezrobocia wyniósł 5,99% - por. poniższa tabela.

Tabela 9. Struktura bezrobocia na obszarze LGD ze względu na płeć

Gmina	Ogółem	Mężczyźni	Kobiety
Brzuze	455	192	263
Górzno	301	121	180
Osiek	411	170	241
Rogowo	545	213	332
Rypin	760	296	464
Skrwilno	595	270	325
Świedziebna	412	160	252
Wapielsk	454	178	276
Razem	3 933	1 600	2 333

Źródło: WUS Bydgoszcz 2006.

Najwyższe zatrudnienie odnotowano w sektorze prywatnym, w branży usługowej, najniższe w rolnictwie (170 os.) – por. poniższa tabela. Zauważalny jest jednak zbyt duży związek pozyskiwania dochodów z sektorem rolnictwa.

Tabela 10. Struktura zatrudnienia na obszarze LGD ze względu na gałęzie gospodarki

Gmina	Ogółem	W tym						
		Rolnictwo, łowiectwo, leśnictwo	Przemysł	Budownictwo	Handel i naprawy	Hotele, restauracje	Pośrednictwo finansowe	Obsługa nieruchomości
Brzuze	187	15	20	47	80	4	8	13
Górzno	235	33	27	51	91	7	2	24
Osiek	146	17	21	19	72	1	9	7
Rogowo	229	20	21	63	97	9	3	16
Rypin	336	15	47	87	152	7	3	25
Skrwilno	305	23	34	54	155	4	13	22
Świedziebna	126	21	14	29	47	2	4	9
Wapielsk	129	26	18	19	51	4	5	6
Razem	1 693	170	202	369	745	38	47	122

Źródło: WUS Bydgoszcz 2006.

Obszar LGD cechuje niski poziom wykształcenia mieszkańców. Na obszarze działania LGD w 2002 roku wykształcenie wyższe posiadało zaledwie 2,92% ludności. Na tle całego województwa kujawsko-pomorskiego, sytuacja w gminach objętych LSR przedstawia się niekorzystnie, świadczy o tym m.in. niższy udział mieszkańców obszaru objętego LSR z wykształceniem wyższym i średnim w porównaniu do średniej z województwa, jak i średnich dla powiatu brodnickiego i rypińskiego w obrębie, których gminy LGD leżą. (por. poniższa tabela). Biorąc pod uwagę słabo rozwiniętą sieć placówek edukacji, niski poziom wykształcenia mieszkańców oraz analizowane wcześniej stosunkowo wysokie bezrobocie na obszarze LGD, zauważa się konieczność podjęcia działań w tym zakresie.

Tabela 11. Ludność LGD ze względu na wykształcenie

Poziom wykształcenia ludności	Obszar LGD	Województwo kujawsko - pomorskie
	Udział %	Udział %
wyższe	2,92%	8,42%
policealne	1,35%	2,74%
średnie razem	14,98%	26,52%
średnie ogólnokształcące	3,60%	8,21%
średnie zawodowe	11,38%	18,31%
zasadnicze zawodowe	21,78%	27,30%
podstawowe ukończone	51,72%	32,04%
podstawowe nieukończone i bez wykształcenia	7,25%	2,99%

Źródło: Narodowy Spis Powszechny 2002 – GUS.

Zgodnie z Powszechnym Spisem Rolnym z 2002 roku na terenie LGD istniało 6.852 gospodarstw rolnych. Najwięcej było gospodarstw małych i średnich o powierzchni 1-10 ha. Na omawianym obszarze nie występują żadne gospodarstwa powyżej 100 ha. Wskazuje to na znaczne rozdrobnienie powierzchniowe gospodarstw rolnych. Około 70% gospodarstw rolnych nie przekracza 10 ha. Większość gospodarstw to gospodarstwa indywidualne – 99,9%. Wspólnym czynnikiem charakteryzującym gospodarkę LGD jest spore rozdrobnienie gospodarstw rolnych. Gospodarstwa rolne do 15 ha stanowią łącznie 84,62% ogółu gospodarstw rolnych z tego terenu.

Największa ilość gospodarstw rolnych jest w gminie Rypin – 1 268 i gminie Skrwilno - 978. Najmniej występuje ich na terenie gminy Górzno – 625, Wapielsk – 662 i Osiek – 691 (por. poniższa tabela).

Tabela 12. Liczba i wielkość gospodarstw rolnych na terenach LGD

Gmina	Ogółem	do 1 ha	od 1 do 5 ha	od 5 do 10 ha	od 10 do 15 ha	Powyżej 15 ha
Brzuze	896	257	203	215	119	102
Górzno	625	147	210	95	85	88
Osiek	691	224	117	138	90	122
Rogowo	862	188	181	225	112	156
Rypin	1268	328	294	292	161	193
Skrwilno	978	122	211	319	190	136
Świedziebnia	870	163	174	243	147	143
Wapielsk	662	134	126	177	111	114
Razem	6 852	1 563	1 516	1 704	1 015	1 054

Źródło: Powszechny Spis Rolny 2002.

W 2006 roku na terenie LGD istniało 1 693 podmiotów gospodarczych zarejestrowanych w rejestrze REGON. Wskaźnik, który pozwala ocenić stopień przedsiębiorczości mieszkańców to tzw. „wskaźnik przedsiębiorczości”. Określa on liczbę podmiotów gospodarczych na 1000 mieszkańców. Wskaźnik ten dla terenu LGD oscyluje wokół 40,7, podczas gdy dla całego województwa jest to poziom 111. Sytuacja pokazuje, że teren LGD w zakresie przedsiębiorczości mieszkańców znacznie odbiega od średniej wojewódzkiej.

Prowadzona działalność wiązała się przede wszystkim z konserwacją i naprawami, zaś do niszowych branż cechujących mieszkańców regionu należały: hotelarstwo, pośrednictwo finansowe oraz sektor gastronomiczny (por. poniższa tabela).

Tabela 13. Rodzaj prowadzonej działalności gospodarczej przez osoby fizyczne na terenach LGD

Gmina	Ogółem	W tym						
		Rolnictwo, łowiectwo, leśnictwo	Przemysł	Budownictwo	Handel i naprawy	Hotele, restauracje	Pośrednictwo finansowe	Obsługa nieruchomości
Brzuze	187	15	20	47	80	4	8	13
Górzno	235	33	27	51	91	7	2	24
Osiek	146	17	21	19	72	1	9	7
Rogowo	229	20	21	63	97	9	3	16
Rypin	336	15	47	87	152	7	3	25
Skrwilno	305	23	34	54	155	4	13	22
Świdziebnia	126	21	14	29	47	2	4	9
Wapielsk	129	26	18	19	51	4	5	6
Razem	1 693	170	202	369	745	38	47	122

Źródło: WUS Bydgoszcz 2006.

3.2. Charakterystyka infrastrukturalna i przyrodnicza

LGD położona jest we wschodniej części województwa kujawsko-pomorskiego, granicząc z gminami województwa mazowieckiego i warmińsko-mazurskiego. Gminy tworzące LGD wchodzi w skład dwóch powiatów – brodnickiego (gmina Górzno, Osiek, i Świedziebna) i rypińskiego (gmina Brzuze, Rogowo, Rypin, Skrwilno i Wąpielsk). Od strony północnej obszar LGD graniczy z gminami Bartniczka, Brodnica i Bobrowo, należącymi do powiatu brodnickiego. Od strony zachodniej graniczy z powiatem golubsko-dobrzyńskim (gminy: Golub-Dobrzyń, Radomin i Zbójno). Od południa z gminami Chrostkowo i Skępe (powiat lipnowski) oraz z gminami Szczutowo i Rościszewo (powiat sierpecki, województwo mazowieckie). Od strony wschodniej natomiast teren LGD graniczy z gminami Lutocin i Lubowidz (powiat żuromiński, województwo mazowieckie) i gminą Lidzbark (powiat działdowski, województwo warmińsko-mazurskie).

Jako korzystne dla rozwoju LGD należy uznać położenie na styku trzech województw, co stwarza podstawy dla efektywnej promocji LGD na ich terenie. Wiąże się to także z kwestią przyciągania ruchu turystycznego, w czym Stowarzyszenie postrzega istotną szansę. Jako stosunkowo korzystne w aspekcie rozwoju funkcji turystycznej, należy także ocenić położenie względem dużych ośrodków miejskich oraz dróg o znaczeniu krajowym.

Obszar „Stowarzyszenia Lokalna Grupa Działania Gmin Dobrzyńskich Region Północ” znajduje się na terenie regionu historyczno-geograficznego Ziemi Dobrzyńskiej. Ze względu na lokalizację posiada on pewne specyficzne uwarunkowania, m.in. w postaci licznych zasobów historyczno-kulturowych, predysponujących go do rozwoju szeroko rozumianej turystyki. Wydarzenia historyczne, mające miejsce na tym obszarze ukształtowały jednocześnie tożsamość i odrębność kulturową tego terenu oraz zamieszkujących go ludzi, czego przejawem są m.in. strój dobrzyński i liczne lokalne zespoły pieśni i tańca.

Obszar LGD graniczy terytorialnie z dwoma innymi LGD, działającymi na Ziemi Dobrzyńskiej. Fakt ten wpłynął na zaistnienie współpracy pomiędzy trójsektorowymi partnerstwami i podjęcie wspólnych działań na rzecz rozwoju całego regionu.

Powierzchnia terenu działania LGD wynosi 873,32 km², co stanowi 4,86 % powierzchni całego województwa kujawsko-pomorskiego. Poniższa tabela prezentuje powierzchnię obszaru objętego LSR.

Tabela 14. Powierzchnia LGD

Gmina	Powierzchnia w km ²	Udział powierzchni gmin w powierzchni LGD w %
Brzuze	86,40	9,89
Górzno	119,68	13,70
Osiek	75,00	8,59
Rogowo	141,00	16,15
Rypin	132,08	15,12
Skrwilno	122,28	14,00
Świedziebnia	103,67	11,87
Wąpielsk	93,21	10,67
Obszar LGD	873,32	100

Źródło: WUS Bydgoszcz 2006.

Obecny charakter terenu jest wynikiem procesów związanych głównie z ostatnim zlodowaceniem oraz z późniejszymi przekształceniami. Pewne modyfikacje wprowadziła też gospodarcza działalność człowieka. Wspólne cechy ukształtowania powierzchni, takie jak, pagórkowatość i wysoka jeziorność rzutuje na jednorodność krajobrazową obszaru naszego działania oraz jego wysoką atrakcyjność. Teren działania LGD charakteryzuje się niezwykle malowniczym ukształtowaniem, licznymi wzniesieniami i zagłębieniami oraz licznymi zbiornikami wodnymi (np. jeziorami, stawami, rzekami, oczkami wodnymi). Niniejsze walory powodują, iż teren może pełnić atrakcyjne funkcje turystyczne, sportowe i rekreacyjne. Obszar LGD wyróżnia się stosunkowo dobrą jakością gleb, jednak nie dysponuje żadnymi surowcami mineralnymi.

Cennym zasobem LGD i województwa jest dobry stan środowiska naturalnego, atrakcyjne krajobrazy oraz tereny rekreacyjne. Wystarczy wspomnieć, że powierzchnia gruntów leśnych na terenie LGD wynosi 22,3% ogólnej powierzchni terenu (por. poniższa tabela).

Tabela 15. Powierzchnia gruntów leśnych na terenie LGD

Nazwa obszaru	Powierzchnia lasów i gruntów leśnych [ha]	Lesistość [%]
Brzuze	516	6,0
Górzno	6027	50,4
Osiek	640	8,5
Rogowo	4449	31,6
Rypin	1013	7,7
Skrwilno	3094	25,3
Świedziebnia	1821	17,6
Wąpielsk	1910	20,5
Obszar LGD	19470	22,3

Źródło: GUS 2006.

Podstawą wyodrębnienia obszaru Zielonych Płuc Polski były jedne z najwartościowszych w kraju a także w Europie systemów ekologicznych, które również znajdują się na terenie LGD. Z obszarów prawnie chronionych (należących do terenu LGD) największą powierzchnię zajmują obszary chronionego krajobrazu – łącznie 10 916 ha – i są to wyróżniające się wartościami przyrodniczymi i krajobrazowymi tereny o różnych typach ekosystemów, których zagospodarowanie powinno zapewnić stan względnej równowagi ekologicznej systemów przyrodniczych.

Podobną pod względem wielkości powierzchnię zajmują tereny parku krajobrazowego (10 751,9 ha). Park krajobrazowy stanowi ochronę wartości przyrodniczych, krajobrazowych, kulturowych, zdrowotnych i rekreacyjnych tego obszaru poprzez aktywne formy ochrony i kształtowania środowiska z dopuszczeniem wyłącznie niekolizyjnych form turystyki krajoznawczej.

Kolejną formą ochrony zasobów przyrodniczych, występującą na obszarze LGD, są rezerwaty przyrody, które łącznie zajmują powierzchnię 341,5 ha – są to najbardziej wartościowe przyrodniczo tereny, które wyłączone są z eksploatacji gospodarczej.

Niewielki obszar stanowią użytki ekologiczne (74,5 ha). Ochrona użytków ekologicznych polega na zakazie m.in. wydobywania surowców mineralnych i torfu, zmiany stosunków wodnych, zbierania dziko rosnących roślin (wyłączając owoce i grzyby), stosowania środków chemicznych itp.

Na obszarze LGD znajduje się ogółem 56 pomników przyrody. Całkowita powierzchnia terenów prawnie chronionych obszaru LGD stanowi 29,3% obszaru objętego LSR – por. poniższa tabela.

Tabela 16. Obszary chronione na terenie LGD

Obszary prawnie chronione na terenie LGD	Powierzchnia (ha)
Ogółem	22 013,90
Parki narodowe	0
Rezerwaty przyrody	341,5
Parki krajobrazowe razem	10 751,9
Obszary chronionego krajobrazu	10 916
Użytki ekologiczne	74,5
Pomniki przyrody	Liczba (sztuki)
Ogółem	56

Źródło: GUS 2004.

Należy także zauważyć, iż istotnym czynnikiem wyróżniającym teren LGD są korzystne warunki dla pozyskiwania odnawialnych źródeł energii, w związku z czym

Stowarzyszenie planuje popierać pomysły i czynności wykorzystujące w sposób maksymalny potencjał naturalny do generowania „zielonej energii”, jak również podejmować czynności intensyfikujące świadomość proekologiczną społeczeństwa, co korzystnie wpłynie na środowisko naturalne, a także podniesie atrakcyjność regionu. Pośrednio rozwiąże to kwestię spożytkowania odchodów zwierzęcych, które mogłyby zostać wykorzystane do stworzenia biogazowni na obszarze poszczególnych gospodarstw rolnych.

3.3. Charakterystyka uwarunkowań historycznych i kulturowych

Na atrakcyjność kulturową terenu LGD niewątpliwie wpływa dziedzictwo historyczne utrzymane w formie materialnej i niematerialnej. Można wskazać na zabytkowe grodziska, ruiny zamków, pałace i parki. Większość z tych obiektów jest jednak znacznie zdegradowana i wymaga zabiegów renowacji. Co więcej teren w związku ze swoją bogatą historią dysponuje wieloma stanowiskami archeologicznymi, które nie są wykorzystywane. Ciekawostką historyczną i architektoniczną są kapliczki i krzyże przydrożne. Niezbędne jest przeprowadzenie odpowiednich czynności mających na celu rzetelne oszacowanie posiadanych zasobów, ocena ich wartości turystycznych, możliwość rewitalizacji, oznakowania, utworzenia w rejonie bazy turystycznej (m. in. hotelarskiej, gastronomicznej, rozrywkowej) i ich wypromowania.

Utrwalona, wielopokoleniowa kultura i sztuka regionu wraz ze swoimi lokalnymi tradycjami składa się na głęboką tożsamość ludności zamieszkującej obszar LGD. Dobrzyńscy stanowią odrębną grupę etnograficzną i pozostają w ścisłym powiązaniu z Kujawami (odnośnie gwary) oraz wchodzi w skład pierwotnej pomorskiej grupy plemiennej. Kwestia odrębności kulturowej i dialektologicznej wiąże się z procesami osadniczymi. W ciągu wieków na obszarze Ziemi Dobrzyńskiej osadziła się ludność z różnych miejsc przenosząc ze sobą inne tradycje i mowę. Integrując się z mieszkańcami wspólnie stworzyli swoistą tradycję i kulturę tego regionu. Liczne ślady dziedzictwa zarówno w formie materialnej jak i niematerialnej stanowią sówite zaplecze kulturowe i mogą nabrać przełomowego znaczenia dla tego terenu, np. w związku z rozwojem turystyki.

W konsekwencji propozycji Urzędu Miasta w Dobrzyniu i Stowarzyszenia Gmin Ziemi Dobrzyńskiej stworzono makietę stroju dobrzyńskiego, która nawiązywała do tradycyjnego ubioru mieszkańców ziemi dobrzyńskiej.

Biorąc pod uwagę predyspozycje przyrodniczo-krajobrazowe i interesujące uwarunkowania historyczno-kulturowe teren LGD posiada silny potencjał turystyczny.

Teren objęty LSR położony jest na obszarze historyczno-geograficznej krainy Ziemi Dobrzyńskiej, będącej jedną z najwcześniej zasiedlonych ziem polskich. Jednym z czynników decydujących o osiedlaniu mieszkańców na tych terenach były korzystne warunki glebowe, sprzyjające rozwojowi rolnictwa. Dodatkowo znaczenie tego terenu podnosiło istnienie szlaków komunikacyjnych pobudzające rozwój miast i osad grodowych m.in. „szlak bursztynowy” czy trakt „ruski”.

4. Znaczenie i ochrona zasobów kulturowych i historycznych⁵

Obecnie zasoby historyczno-kulturowe oraz indywidualne cechy miast i regionów są wyróżniającą się wartością. Polskie miejscowości posiadają bogaty kapitał dziedzictwa kulturowego o europejskich i chrześcijańskich korzeniach.

Dla Europy oraz Polski epokami rozwoju determinującymi ich istniejący obecnie wartościowy zasób dziedzictwa historyczno-kulturowego był okres średniowiecza i okres rozwoju przemysłowego w drugiej połowie XIX wieku. Okresy degradacji i upadku przypadały na czas wojen, w tym szczególnie wojny trzydziestoletniej, napoleońskiej i wojen I połowy XX wieku.

Znaczenie dziedzictwa kultury w Polsce było szczególnie widoczne po II wojnie światowej, która pozostawiła większość miast w Polsce w kompletnej ruinie. Po pierwszym okresie powojennej odbudowy ze zniszczeń i okresie odbudowy w duchu socrealizmu, środowiska naukowe i zawodowe stwierdziły konieczność prowadzenia badań i studiów historyczno-urbanistycznych.

Ówczesny generalny konserwator zabytków, Jan Zachwatowicz, zalecił stosowanie studiów historyczno-konserwatorskich do opracowania planów zagospodarowania przestrzennego. Kiedy w 1951 roku powołano do życia Przedsiębiorstwo Państwowe Pracownie Konserwacji Zabytków, jednym z ich zadań podstawowych obok prac nad odbudową i konserwacją zabytków architektury, stały się studia historyczno-urbanistyczne stanowiące podwaliny polskiej szkoły konserwacji zabytków.

Planowanie przestrzenne w Polsce wzrastało w atmosferze poszanowania dziedzictwa kulturowego i było integralnie sprzężone z postulatami ochrony konserwatorskiej, co pozostało do dziś.

Niestety, w wielu miastach dokonywano wyburzeń substancji zabytkowej zastępując ją modernistycznymi blokami mieszkalnymi. Gospodarka socjalistyczna rezygnując z wartościowania lokalizacji, nie operując wartościami rynkowymi gruntów i obiektów, mimo wielu wartościowych realizacji konserwatorskich, nie dała sobie rady z ogromem zadań związanych z ochroną dziedzictwa historyczno-kulturowego.

Obecnie, aby właściwie wykorzystywać i chronić zasoby historyczno-kulturowe oraz wspierać ich rozwój, ważne jest przede wszystkim prowadzenie działań konserwatorsko-badawczych, a także:

⁵ Opracowano na podstawie: Z. Paszkowski, *Dziedzictwo kulturowe a rozwój gospodarczy miast*, Politechnika Szczecińska.

- tworzenie pełnej informacji i ewidencji o tych zasobach, ich wartościach kulturowych i historii,
- upublicznianie wspomnianych informacji i ich ewidencje za pośrednictwem nowoczesnych źródeł informacji, jak Internet, płyty CD, video,
- odtwarzanie i upublicznianie legend i historii związanych z określonymi miejscami,
- tworzenie charakterystycznych miejsc identyfikujących miasta (muzea, knajpy, zajazdy, galerie sztuki),
- tworzenie miejscowych pamiątek związanych z określonym miejscem czy miastem,
- organizacja imprez kulturalnych i sportowych eksponujących wyjątkowość miejsca,
- wspólne działania sieci miast na rzecz programów udostępniania tras zabytkowych, regionalnych osobliwości i charakterystycznych elementów życia kulturalnego.

Polska na forum wewnętrznym oraz międzynarodowym (np. UNESCO) podejmuje wiele działań, mających na celu ochronę i rozwój zasobów historyczno-kulturowych kraju.

Dziedzictwo kulturalne to pojęcie, którego zakres wciąż poszerza się o nowe zagadnienia. Dziedzictwo jest istotnym czynnikiem rozwoju społeczno-gospodarczego, a także przyczynkiem do konsensusu na terenach objętych konfliktami religijnymi lub etnicznymi oraz wyrazem zróżnicowania kulturowego poszczególnych regionów lub krajów. Zgodnie z "Aktem Konstytucyjnym" UNESCO, do celów Organizacji należy m. in. „ochrona spuścizny książek, dzieł sztuki, zabytków historii i nauki (...)”.

Współcześnie dziedzictwo historyczno-kulturowe umownie dzieli się na⁶:

1. dziedzictwo materialne w którego skład wchodzi:
 - a. zabytki nieruchome (również Światowe Dziedzictwo),
 - b. zabytki ruchome,
2. dziedzictwo niematerialne, objęte przedmiotem niniejszego dokumentu powierzane jest głównie poprzez tradycję i przekaz ustny, zaś zabytki piśmiennictwa są przedmiotem projektu "Pamięć świata".

W przeciągu wielu lat stworzono grupę aktów normatywnych, które dążą do intensyfikacji ochrony dziedzictwa kulturowego na poziomie krajowym i międzynarodowym.

Ad 1a) Światowe Dziedzictwo

Podmioty umieszczone na Liście Światowego Dziedzictwa są uważane za wspólne dobro ludzkości, które wyróżniają się „najwyższą powszechną wartością” ujętą w Konwencji

⁶ Opracowano na podstawie: <http://www.unesco.pl>.

UNESCO z 1972 roku, dotyczącą Światowego Dziedzictwa Kulturalnego i Naturalnego. Konwencja to porozumienie międzynarodowe, które określa powinności Państw – Stron oraz instrument kooperacji międzynarodowej⁷.

Żeby uzyskać wpis zabytku na Listę UNESCO należy spełnić wymóg jednego bądź paru wyznaczników świadczących o jego unikatowości na skalę światową. Pozycje zakwalifikowane jako elementy Światowego Dziedzictwa winny spełniać wymogi integralności i autentyczności, które są określone w „Wytycznych Operacyjnych” odnoszących się do Konwencji UNESCO⁸.

Obecnie na Liście wpisanych jest 890 podmiotów ze 148 krajów, a mianowicie: 689 obiektów kulturalnych, 176 naturalnych oraz 25 w stylu mieszanym kulturalno-przyrodniczym. 30 miejsc znajduje się na Liście Dziedzictwa Zagrożonego⁹.

Ad 2) Dziedzictwo niematerialne

W rozumieniu Konwencji UNESCO z października 2003 roku, dziedzictwo niematerialne to zwyczaje, przekaz ustny, wiedza i umiejętności oraz związane z nimi przedmioty i przestrzeń kulturowa, które są uznane za część własnego dziedzictwa przez daną wspólnotę, grupę lub jednostki¹⁰.

Ten rodzaj dziedzictwa jest przekazywany kolejnym pokoleniom i ustawicznie odtwarzany przez wspólnoty i grupy w relacji z ich środowiskiem, historią i przyrodą. Dziedzictwo niematerialne jest źródłem poczucia tożsamości i ciągłości danej wspólnoty i w rozumieniu Konwencji obejmuje¹¹:

- tradycje i przekazy ustne, w tym język jako narzędzie przekazu,
- spektakle i widowiska,
- zwyczaje, obyczaje i obchody świąteczne,
- wiedzę o wszechświecie i przyrodzie oraz związane z nią praktyki,
- umiejętności związane z tradycyjnym rzemiosłem.

Do czasu przyjęcia konwencji jedynym instrumentem normatywnym UNESCO w tej dziedzinie były „Zalecenia dotyczące ochrony kultury tradycyjnej i ludowej” z 1989 roku (Recommendation on the Safeguarding of Traditional Culture and Folklore/Recommandation sur la sauvegarde de la culture traditionnelle et populaire).

⁷ <http://www.unesco.pl/kultura/dziedzictwo-kulturowe/swiatowe-dziedzictwo/>.

⁸ <http://www.unesco.pl/kultura/dziedzictwo-kulturowe/swiatowe-dziedzictwo/>.

⁹ <http://www.unesco.pl/kultura/dziedzictwo-kulturowe/swiatowe-dziedzictwo/>.

¹⁰ http://www.gdansk.uw.gov.pl/du/2010/Nr_71_2010.pdf.

¹¹ <http://turystyka.wp.pl/kat,1,title,niematerialne-dziedzictwo-kulturowe,wid,11242299,artykul.html>.

„Pamięć Świata”¹²

Program został utworzony w 1992 roku w celu przeprowadzania działań mających doprowadzić do zachowania, ratowania i udostępniania dziedzictwa dokumentacyjnego. Największym efektem działania Projektu jest międzynarodowa lista na której umieszczane są podmioty o światowej wartości historycznej bądź cywilizacyjnej (obecnie obejmuje ona 193 dokumenty, m.in. dzieło Mikołaja Kopernika „De revolutionibus”).

Niniejsze opracowanie wpisuje się w cele dokumentów UNESCO, dotyczących ochrony zasobów historyczno-kulturowych w odniesieniu do poszczególnych gmin, a przez to – całego kraju. Dokument pozwoli na zidentyfikowanie, opis oraz charakterystykę „twardych” zasobów z zakresu historii i kultury Stowarzyszenia Lokalna Grupa Działania Dorzecza Zgłowiączki.

Ochrona zabytków (według obecnie obowiązującej polskiej Ustawy z dnia 23 lipca 2003 roku o ochronie zabytków i opiece nad zabytkami) definiuje aktywność jednostek administracji publicznej podejmowaną w celu¹³:

- zagwarantowanie założeń prawnych, organizacyjnych i finansowych ułatwiających stałe zachowanie zabytków wraz z ich eksploataowaniem i utrzymaniem,
- przeciwdziałanie niechcianym zdarzeniom podupadaniu i złemu zagospodarowaniu zabytków, ich grabieżom, zaginięciom, zakazanemu wywozowi za granicę,
- sprawdzanie jakości zachowania i wykorzystania zabytków,
- branie pod uwagę działań ochronnych w procesie projektowania, wykorzystania przestrzennego oraz formowania środowiska.

Według ustawy wyróżnia się cztery rodzaje ochrony zabytków:

- wpisanie do rejestru zabytków,
- uważanie za pomnik historii,
- stworzenie parku kulturowego,
- określenie konieczności ochrony w lokalnym programie zagospodarowania przestrzennego.

Akt prawny wyróżnia ochronę zabytków sprawowaną przez władze państwowe oraz ochronę pełnioną przez właścicieli bądź użytkowników zabytków. Tego rodzaju podział zagadnienia ochrony zabytków jest naśladownictwem niemieckich wzorców legislacyjnych,

¹² <http://www.unesco.pl/komunikacja-i-informacja/pamiec-swiata/>.

¹³ http://pl.wikipedia.org/wiki/Ochrona_zabytk%C3%B3w.

pośród których rozróżnia się ochronę zabytków (Denkmalschutz) od opieki nad zabytkami (Denkmalpflege).

Sporo prac teoretycznych o tematyce ochrony zabytków wyjaśnia to pojęcie dużo szerzej, a mianowicie określa jako całokształt działań wobec zabytków w celu zagwarantowania ochrony ich wartości zabytkowych i ułatwienia społeczności korzystania z zasobów zabytkowych. W takim zestawieniu termin „ochrona zabytków” można identyfikować z określeniem konserwacji zabytków¹⁴.

Mały słownik ochrony zabytków określa ochronę zabytków jako całość czynności dążących do zagwarantowania zabytkom¹⁵:

- trwania dum mundus durat (jak długo będzie istniał świat),
- udziału w formowaniu tożsamości społecznej i spersonalizowanej,
- pełnienia funkcji elementu współtworzącego środowisko człowieka.

Z obszernej terminologii określenia ochrony zabytków wnioskuje się, iż zawiera ona:

- kształtowanie teorii i norm konserwatorskich,
- prawodawstwo,
- działania administracyjne,
- doświadczenia nad wdrożeniem nowych narzędzi i technik konserwatorskich,
- analizowanie zabytków,
- współudział w projektowaniu przestrzennym i gospodarczym,
- przygotowywanie modeli technicznych,
- realizację prac przy zabytkach,
- bieżące zachowanie zabytków i przeciwdziałanie niebezpiecznym oddziaływaniom,
- popularyzowanie wiadomości o zabytkach,
- aranżowanie i sprawowanie społecznego nadzoru nad zabytkami¹⁶.

¹⁴ http://pl.wikipedia.org/wiki/Ochrona_zabytk%C3%B3w.

¹⁵

http://www.wrota.podkarpackie.pl/res/um/edu/Kultura/Aktualnosci/rok2009/06/sprawozdanie_2006_2007_calosc_2.doc.

¹⁶ M. Kurzątkowski, *Mały słownik ochrony zabytków*, Warszawa 1989.

5. Ziemia Dobrzyńska¹⁷

5.1. Rys historyczny Ziemi Dobrzyńskiej

„Stowarzyszenie Lokalna Grupa działania Gmin Dobrzyńskich Region Północ” położone jest na obszarze historyczno-geograficznej krainy Ziemi Dobrzyńskiej, będącej jedną z najwcześniej zasiedlonych ziem polskich. Początki osadnictwa na Ziemi Dobrzyńskiej datowane są na schyłek ostatniego zlodowacenia (12000-8000 lat p.n.e.) i wiążą się z nielicznymi pozostałościami osad schyłkowego paleolitu i mezolitu (12 tys. - 8 tys. p.n.e.).

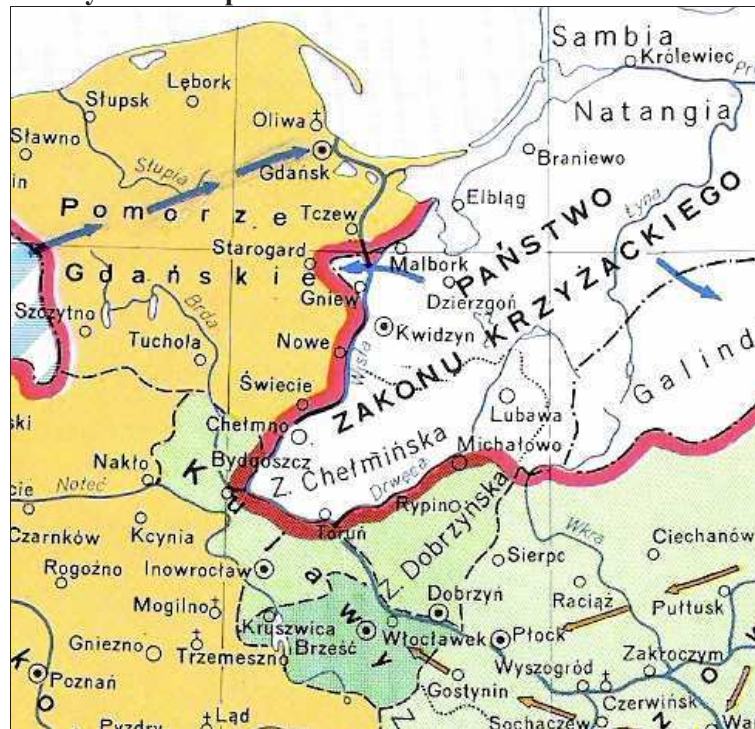
Obszar Ziemi Dobrzyńskiej pokryty był stosunkowo gęstą siecią osadniczą już w okresie średniowiecza. Obecnie pozostały na przykład elementy grodziska znajdujące się nad jeziorem Skrwilno, po jego północno-zachodniej stronie. Jednym z czynników decydujących o osiedlaniu mieszkańców na tych terenach były korzystne warunki glebowe, sprzyjające rozwojowi rolnictwa. Fakt ten zdecydował, że środowisko przyrodnicze było od dawna wykorzystywane do celów gospodarczych. Dodatkowo znaczenie tego terenu podnosiło istnienie szlaków komunikacyjnych, przyczyniając się do rozwoju miast i osad grodowych (m.in. „szlak bursztynowy”, trakt „ruski” z Kijowa na Pomorze Zachodnie).

Obszar Ziemi Dobrzyńskiej już w X wieku stanowił część składową państwa polskiego, jednak do XII wieku Ziemia Dobrzyńska była nadal słabo zasiedlona. Konrad I Mazowiecki (którego misyjno-polityczny program w stosunku do Prus doprowadził do sprowadzenia Zakonu Krzyżaków), w oparciu o możliwe rody rycerskie oraz biskupstwa płockie i włocławskie, drogą nadań i licznych przywilejów, rozpoczął zorganizowaną akcję osadniczą, mającą na celu eksploatację gospodarczą tych ziem. Stopniowo powstające osiedla były własnością księcia, możnych rodów i biskupstwa płockiego (do biskupa Płockiego

¹⁷ Rozdział opracowano na podstawie: Bartoszewski Ryszard, Chrońmy dziedzictwo kulturowe ziemi dobrzyńskiej. Przedmioty z zagrody i gospodarstwa domowego, Album, Chalin 2005; Karwicka Teresa, Kultura ludowa ziemi dobrzyńskiej, PWN, Toruń 1979; Kultura ludowa Kujaw i ziemi dobrzyńskiej, Materiały Muzeum Etnograficznego we Włocławku; Kultura ludowa Kujaw i ziemi dobrzyńskiej, Muzeum Ziemi Kujawskiej i Dobrzyńskiej, Włocławek 1993; Kurzątkowski Mieczysław, Mały słownik ochrony zabytków, Warszawa 1989; Paszkowski Zbigniew, Dziedzictwo kulturowe a rozwój gospodarczy miast, Politechnika Szczecińska; Pawłowska Krystyna, Sztuka ludowa na Kujawach. Rzeźba i zdobnictwo na Kujawach, Dobrzyńsko-Kujawskie Towarzystwo Kulturalne, Włocławek 2003; Petrów Aleksander, Lud ziemi dobrzyńskiej, jego zwyczaje, mowa, obrzędy, pieśni, leki, zagadki, przysłowia itp., Drukarnia Uniwersytetu Jagiellońskiego, Kraków 1878 Piskorz-Branekova Elżbieta, Polskie stroje ludowe, MUZA SA, Warszawa 2003; Sejmik kultury gmin ziemi dobrzyńskiej, Materiały z sesji popularnonaukowej, Osiek nad Wisłą 1997 Święch Jan, Architektura chłopska ziemi dobrzyńskiej od połowy XVIII wieku do lat czterdziestych XX wieku, TOP KURIER, Toruń 2002 Ziemia dobrzyńska, Zeszyty historyczne Dobrzyńskiego Oddziału WTN (nr VII), Dobrzyński Oddział Włocławskiego Towarzystwa Naukowego, Rypin 2000.

należało np. Czernikowo i Mazowsze) oraz włocławskiego – por. poniższy rys. Niektóre rody, zwłaszcza piastujące wysokie urzędy, były już u schyłku XII wieku i w XIII wieku wielkimi właścicielami ziemskimi. Osadnictwo tego okresu rozwijało się na najlepszych glebach tj. na równinie nadwiślańskiej, na obszarze moreny dennej oraz wzdłuż doliny Drwęcy.

Rysunek 3. Ziemia dobrzyńska w II połowie XIII wieku



Źródło: <http://www.google.pl>.

Na historii opisywanego obszaru w znacznym stopniu zaciążyło sąsiedztwo państwa zakonnego. Od XIII do XV wieku kilkakrotnie dostawał się on w ręce Krzyżaków lub był ciężko doświadczany najazdami i grabieżami krzyżackimi, którym ostateczny kres przyniósł drugi pokój toruński w roku 1466. Pokój ten rozpoczął okres rozkwitu gospodarczego regionu (XV w.). Został on jednak zahamowany w wyniku wojen szwedzkich, a zwłaszcza „potopu szwedzkiego” (XVII w.). Grabieże i represje dokonywane przez oddział szwedzki stacjonujący w Brodnicy spowodowały, iż wyludnienie i upadek gospodarczy były w tym regionie szczególnie dotkliwe, a ich skutki są odczuwalne do dnia dzisiejszego. O wyniszczeniu tych ziem w okresie najazdów szwedzkich świadczy m.in. wzmianka w zapisach historycznych: „Dwaj mieszczanie górzeńscy składają przysięgę, że w miasteczku Górznie tylko 8 włók mamy zasianych; insze wszystkie włóki są spustoszałe i spalone. Młynik rzeczony Wapionka przez Szwedów jest spalony i spustoszały.” Datowana na 1628 rok wzmianka o Rypinie głosi: „To miasteczko ogniem przez nieprzyjaciela koronnego

zniszczone, w którym tylko 9 chałup zostało, a mieszczan gospodarzy 13”. Ziemia Dobrzyńska została wyniszczona także pod względem ludnościowym, tracąc wielu cennych obywateli (m.in. w Skrwilnie męczeńską śmiercią zginął ksiądz Walerian Czapski). W latach 1660-1661 ogrom spustoszeń powiększyła szalejąca zaraza, w wyniku której zmarła prawie połowa ludności ziemi dobrzyńskiej.

Charakter ziem pogranicza oraz istniejący w związku z tym stan zagrożenia zewnętrznego wpłynął na rozwój budowy form obronnych. W źródłach pisanych te obronne siedziby nazywano często *fortalicum*, niekiedy *castrum*, a później *kamienica* bądź *dwór na kopcu*. Na uwagę zasługuje m.in. dwór na kopcu w Strzygach, którego próbę rekonstrukcji dokonano w monografii „Strzygi w ziemi dobrzyńskiej” P. Gałkowskiego i K. Grażawskiego. Była to budowla na fundamencie kamiennie-ceglanym, wzniesiona na sztucznie usypanym kopcu. Dostępu do siedziby właściciela broniła nie tylko fosa nawadniana wodami rzeki Rypiennicy, ale także wysokie na blisko 10 metrów strome stoki kopca. Prawdopodobnie istniała także palisada, okalająca zazwyczaj tego typu założenia obronne. Zniszczenia potopu szwedzkiego przyniosły ostateczny koniec drobnych siedzib obronnych tego typu. Wyżej opisany dwór na kopcu prawdopodobnie został zniszczony przez Szwedów podczas działań wojennych pod Górzniem w 1629 roku (wojska gen. Wrangla).

Do XVII wieku Ziemia Dobrzyńska stanowiła odrębną jednostkę administracyjną z własnym sejmikiem. Uchwałą sejmu, w 1717 roku, została ona przyłączona do województwa brzesko-kujawskiego, a następnie inowrocławskiego. Fakt zespolenia z dobrze zagospodarowaną jednostką, jaką stanowiły wówczas Kujawy, wpłynął dodatnio na rozwój Ziemi Dobrzyńskiej oraz scalenie historyczno-kulturowe tych ziem.

W wyniku I rozbioru Polski (1772 rok) Ziemia Dobrzyńska została uszczuplona o Górzno i okolice oraz stała się terenem przygranicznym, sąsiadującym z monarchią pruską. W 1793 roku, po drugim rozbiorze Polski, cała Ziemia Dobrzyńska stała się częścią zaboru pruskiego w ramach prowincji Prusy Południowe. W okresie tym wprowadzono istotne zmiany w strukturze administracji wiejskiej. W każdej wsi wprowadzono sołtysa, który był organem wykonawczym gromady wiejskiej. Przed uwłaszczeniem, sołtysi uzależnieni byli od pana zwierzchniego, później – od administracji terytorialnej. Na początku XIX wieku część Ziemi Dobrzyńskiej została włączona do utworzonego Królestwa Kongresowego, tzw. Kongresówki. Północna część obszaru LGD, leżąca w na Ziemi Chełmińskiej, znalazła się w tym czasie na kresach zaboru pruskiego.

Tereny obszaru LGD wielokrotnie stawały się areną wstrząsów politycznych w okresie powstań narodowych. Ludność tych ziem była świadkiem m.in. ostatniego aktu

Powstania Listopadowego. Po upadku Warszawy na jesieni 1831 roku, resztki armii powstańczej przybyły do Szpetala Górnego, gdzie gen. Rybiński dokonał przeglądu oddziałów, a następnie przeprowadził je przez Lipno, Rypin, ku Świdziebni i przekroczył granicę pruską w okolicach Górzna. Ostatni wielki zryw niepodległościowy – Powstanie Styczniowe – również częściowo rozegrało się na terenach Ziemi Dobrzyńskiej. Do walk z zaborcą doszło m.in. pod wsią Ruda niedaleko Skrwilna. Do dziś na cmentarzu w Skrwilnie znajduje się krzyż poświęcony poległym w walce powstańcom.

Na przełomie XIX/XX wieku, na terenie Ziemi Dobrzyńskiej mieszkała niezbyt liczna szlachta (szlachta cząstkowa). Nie manifestowała ona swej odrębności stanowej, niechętnie przyznawała się do szlacheckości i identyfikowała się ze społecznością chłopską. Z uwagi na ten fakt chłopci nazywali ich tymi, którzy "herby pochowali do kufierka". W związku z powyższym okoliczne miejscowości były mieszane, obok szlachty mieszkali także chłopci, którzy nie raz bywali zamożniejsi od szlachcica.

Po odzyskaniu niepodległości przez Polskę w 1918 roku, obszar Ziemi Dobrzyńskiej stał się terenem przedłużonych działań wojennych w związku z najazdem bolszewickim. Początki odbudowywania polskiej państwowości na tych terenach nie były łatwe. Zadecydowała o tym ogólna koniunktura kraju związana z kryzysem ekonomicznym, a także poczuciem zagrożenia ze wschodu i zachodu. Niestabilna sytuacja polityczna w kraju skutkowała m.in. wysokimi obciążeniami podatkowymi, które często doprowadzały do ruiny miejscowych ziemian. Mimo trudności, właściciele majątków, poszukując szans rozwoju, stworzyli w omawianym okresie sieć dobrze prosperujących instytucji gospodarczych związanych z przemysłem spożywczym. Do rozwoju tych ziem przyczyniły się także lokalne targi, jak np. słynne targi końskie w Skrwilnie, na które w latach trzydziestych zjeżdżali kupcy nie tylko z całego kraju, ale także z zagranicy, a przede wszystkim z Włoch.

Okres XX-lecia międzywojennego zaznaczył się w historii tych ziem jako czas dużych trudności związanych ze scalaniem terytoriów porozbiorowych. Skutki różnic w wykształceniu, rozwoju przemysłu i mentalności odczuwalne są nawet do dnia dzisiejszego. W dalszym ciągu nie udało się całkowicie zlikwidować różnic związanych z dopasowaniem i stopniem rozwoju infrastruktury gospodarczej i komunikacyjnej, jaka zwykle cechuje regiony rozdzielone granicą państwową.

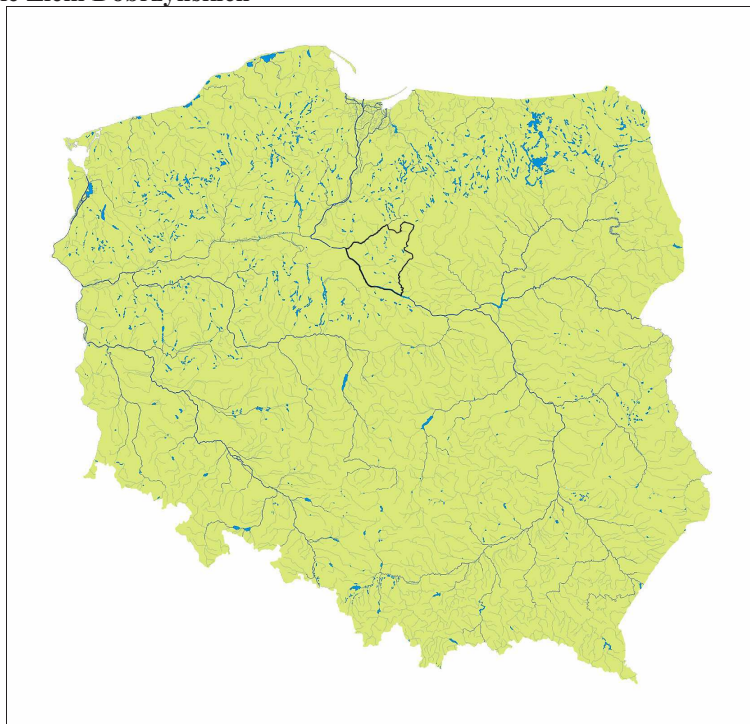
Podczas II wojny światowej nastąpiły na tych terenach eksterminacje ludności polskiej i żydowskiej, a po wojnie – wysiedlenie ludności niemieckiej. Ofiarami prześladowań padały jednostki mające największy wpływ na rozwój tych ziem. W sposób systematyczny i zorganizowany eliminowano ziemiaństwo, nauczycieli, księży, działaczy politycznych i

gospodarczych. O spustoszeniu tych ziem świadczą miejsca pamięci jakimi są masowe groby pomordowanych (m.in. kilkudziesięcne groby znajdujące się we wsi Rak, w gminie Skrwilno). Ziemie te, mimo że nie doświadczyły zniszczeń w takim stopniu jak inne regiony, również były poddawane intensywnej eksploracji gospodarczej.

W okresie powojennym, reforma rolna i parcelacja majątków doprowadziły do zniszczenia wcześniej dobrze prosperujących gospodarstw. Zakłady produkcyjne, które powstały w okresie powojennym, umożliwiły zatrudnienie mieszkańców, jednak wielu nadal poszukiwało pracy w większych ośrodkach i aglomeracjach przemysłowych.

Współcześnie, w następstwie ostatniej reformy administracyjnej, większość Ziemi Dobrzyńskiej położona jest w północno-wschodnim rejonie województwa kujawsko-pomorskiego, na wschód od Torunia, pomiędzy rzeką Wisłą, Skrwą i Drwęcą (por. poniższy rys.).

Rysunek 4. Położenie Ziemi Dobrzyńskich



Źródło: <http://www.google.pl>.

Początkowo najistotniejszym miastem Ziemi Dobrzyńskiej był Dobrzyń (Dobrzyń nad Wisłą). Później do grona ważnych miast dołączyły także: Lipno, Skepe, Górzno, Bobrowniki i Rypin. Na analizowanym terenie w miejscowościach: Bobrowniki, Złotoria, Radziki, Sadłowo, Rypin, Dobrzyń, Lipno, Ciechocin i Górzno znajdują się murowane zamki.

Rysunek 5. Herb Ziem Dobrzyńskich



Źródło: <http://www.google.pl>.

5.2. Dziedzictwo kulturowe Ziemi Dobrzyńskiej

Zaprezentowana w poprzednim rozdziale bogata i burzliwa historia Ziemi Dobrzyńskiej oraz obszaru LGD, spowodowała istniejącą do dziś odrębność kulturową tych ziem oraz ich mieszkańców. Lokalizacja w pasie przygranicznym, a w związku z tym - istniejące zagrożenia, a także bliski kontakt z obcymi państwami, wpłynęły istotnie na intensyfikację przejawów tożsamości narodowej mieszkańców. Dzieje historyczne spowodowały także, iż ziemie objęte opracowaniem charakteryzuje podobny stopień rozwoju, zarówno gospodarczego jak również kulturowego.

Dziedzictwo kulturowe to zarówno dobra materialne (zabytki, zamki, grody, itp.), jak i wszelkie dziedzictwo o charakterze niematerialnym (taniec, język, potrawy, śpiew). Bogata historia obszaru LGD wpłynęła na powstanie wielu dóbr kultury niematerialnej, jak zwyczaje, tradycje, legendy, imprezy kulturalne i umiejętności mieszkańców.

Wśród zwyczajów wyróżnić można zachowane dość powszechnie (szczególnie na wsi) zbieranie się mieszkańców przy kapliczkach na tzw. nabożeństwach „majowych”. Mieszkańcy śpiewają wówczas pieśni religijne i modlą się. Jest to również okazja do wymiany informacji i dyskusji o bieżących sprawach i życiu wsi.

Istnieje także wiele tradycji, szczególnie dotyczących przygotowywania tradycyjnych potraw kulinarnych, jak chleb, masło, kluski, nalewki oraz sery. Ich istnienie jest jednak słabo rozpowszechnione, a produkty te wytwarzane są jedynie na potrzeby własnego gospodarstwa domowego, ewentualnie rodziny czy najbliższych znajomych bądź sąsiadów. Mieszkańcy wytwarzający tradycyjne potrawy nie dostrzegają ich potencjału i szans, jakie się z nimi wiążą oraz możliwości wykorzystania ich ogromnej wartości.

Niniejsze opracowanie ma wzbudzić świadomość mieszkańców i innych osób na temat bogactwa tych zasobów kulturowych, działając na rzecz zachowania i korzystania tego dziedzictwa.

Dużym bogactwem Ziemi Dobrzyńskich i LGD jest również dorobek literacko-naukowy, którego wyrazem są liczne monografie i opracowania, zmierzające do odkrycia historii tych terenów. Tytułem przykładu należy wskazać m.in. następujące pozycje:

1. „Wąpielsk i okolice” autorstwa P. Gałkowskiego i Z. Żuchowskiego,
2. „Strzygi w ziemi dobrzyńskiej” P. Gałkowskiego i K. Grażawskiego,
3. „Zabytkowa epigrafika Osieka Rypińskiego” Andrzeja Mietza.

W pierwszej ze wskazanych wyżej pozycji znajduje się piękny wiersz, wspaniale wyrażający przywiązanie mieszkańców do ich Małej Ojczyzny:

Moja Maja Ojczyzna

w Radzikach pośród pól jest takie miejsce
gdzie ojciec siadywał
ja teraz po latach
na świat już potrafię patrzeć jego oczami
wiadomo przecież czas nam upływa
w Bożym porządku
rok siewem zaczęty zbiory go kończą nawet jak
wojna
to kiedyś trzeba powrócić
wziąć konia i pole zaorać
na jarmark niekiedy jechać
albo do młyna ze zbożem

ta ziemia jest bliska
zapachem trawy skoszonej z łąki nad Drwęcą płaszczyną
pola gdzieś na Krzu
i jego stokiem falistym w Ruszkowie i w Długiem
brzegiem jeziora w Klempinach
drogą co z Kupna się wije do Radzik
ta ziemia jest bliska
legendą o matce co syna przeklęła gdy oddał ją obcym nawet
nazwami co takie tutejsze
jak Wąpielsk co straszy wampirem w słowie ukrytym i
Półwiesk co Mały choć większy niż Duży
Radziki Wielkie przeszłością swoją
od Ogończyków co pośród ruin zamku
wciąż są obecni i w kolatorskiej siedzą ławie
za nimi w starym kościele tłoczą się cienie Tarnowscy świetni
i Preciszewscy niecni Siemiątkowski gospodarz dobry
i Jan Rudowski w pasiak odziany
kilku Gniazdowskich tuż za nim
ksiądz Mateuszczyk jak stoi z gałązką palmy w dłoni
pośród zabitych powstańców i nauczycieli

dziś przeszłość ta bliska mi jest jak Tobie z
zamętu świata zawsze tu wracam dziecko tej
ziemi

Zbigniew Żuchowski

Z Ziemią Dobrzyńską związanych jest także wiele historii i legend. Spośród wielu można nadmienić, m.in. następujące: „O kopcu w Górznie”, „O górzeńskich dzwonach kościelnych”, „O Złotym dzbanie”, „Czarny kot” czy „Topielec”. Są one jednak w znacznym stopniu nieuporządkowane i z biegiem lat ulegają zapomnieniu.

Istotną częścią analizy kulturowej danego obszaru jest również zagadnienie odrębności etnicznej mieszkańców – Dobrzyńiaków, którzy tworząc odrębną grupę etnograficzną pozostają w ścisłym powiązaniu z Kujawami (odnośnie gwary). Dobrzyńiaczy są częścią pierwotnej grupy plemiennej pomorskiej Kwestia odrębności kulturowej i dialektologicznej wiąże się z procesami osadniczymi. W ciągu wieków na obszar Ziemi Dobrzyńskiej przybywała ludność z różnych miejsc, np. z Niemiec, z Mazowsza, repatrianci zza Buga, z Lubelskiego, a także ludność z innych regionów kraju (okolice Warszawy Kurpie, Kieleckie). Powodowało to mieszanie się tradycji i mowy przybyłych z obyczajami ludności Ziemi Dobrzyńskiej, tworząc w ten sposób swoistą tradycję i kulturę tego regionu. Wyraża się to choćby w odrębności ubioru.

Na ubiór kobiety składa się koszula z białego płótna, halka, kaftan z sukna, batystowa kryza, fartuch oraz spódnica, która może być w kolorze niebieskim, zielonym, beżowym, bordowym lub pomarańczowym. Nieodłączną częścią stroju są czerwone korale, gorset, białe pończochy i skórzane trzewiki. Toczyk nakładany jest na zwinięty warkocz.

Elementami stroju męskiego są: spodnie i czamary z granatowego sukna, koszula oraz buty z długimi cholewami. Na głowę nakłada się czarny, filcowy kapelusz z pawim piórem albo rogatywkę wykończoną barankiem.

5.3. Badania etnograficzne Ziemi Dobrzyńskiej

Tylko źródła sprzed I wojny światowej informują o mieszkańcach Ziemi Dobrzyńskiej, uwzględniając aspekty kulturowe, jak bartnictwo, rybołówstwo, łowiectwo, zbieractwo. Niewiele wiadomości jest na temat rolnictwa, a także pieśni ludowych czy hodowli.

Oskar Kolberg, niestrudzony badacz i etnograf, wspomina o tym obszarze w tomie poświęconym Ziemi Dobrzyńskiej w serii Mazowsza. Jego badania przypadły na II połowę XIX. wieku, a sam materiał opracowali również przyjaciele badacza. Badania te miały unikatowy wymiar, co spowodowało, że nie zdarzały się przypadki plagiatów. Wielkie zasługi dla jakości dzisiejszych monografii Kolberga miał jego niezrównany talent i wszechstronne wykształcenie.

Wyjątkowe w tych monografiach są także informacje dotyczące wsi oraz ich mieszkańców, jednak nie znalazły one szerszego uznania w Krakowie i Lwowie – ówczesnych ośrodkach wiedzy etnograficznej.

W latach międzywojennych opublikowano wyniki badań etnograficznych K. Moszyńskiego w serii „Polski Atlas Kultury Ludowej”, a w jego ramach – 3 osobne zeszyty (I-III) ludowej kultury duchowej, przy współautorstwie Jadwigi Klimaszewskiej oraz Marii Bytnarówny.

Moszyński przeprowadził badania we wsi Krobia w d. pow. lipnowskim oraz w Szczutowie w d. pow. rypińskim, zaś na pograniczu Ziemi Dobrzyńskiej i lubawskiej w śródleśnej wsi Kopaniarze. Wybór tych 3 mało znaczących wsi na badania etnograficzne był ewenementem. Sam zakres badań był trudny.

Sytuacja mieszkańców wsi Kopaniarze, na pograniczu, była wyjątkowa, zwłaszcza ze względu na dzieje historyczne oraz fakt, iż w latach międzywojennych, ok. 95% mieszkańców miała pochodzenie mazowieckie.

Po II wojnie światowej, badania etnograficzne znacząco się rozwinęły. Kwitło także muzealnictwo i skanseny (parki etnograficzne).

5.4. Charakterystyka dobrzyńskiej gwary ludowej

Dialekt jest częścią mowy społeczności wiejskiej zamieszkującej określony region kraju, który różni się od języka oficjalnego oraz innych dialektów własnymi cechami, przede wszystkim fonetycznymi i leksykalnymi, mającymi swe źródło w przeszłości. Gwarą jest natomiast mowa chłopów danej okolicy, odbiegająca od pozostałych gwar grupą cech gwarowych, takich jak: fonetyka, fonologia, gramatyka czy słownikowa właściwość mowy ludzkiej.

Do podstawowych dialektów w Polsce należą: wielkopolski, małopolski, śląski, mazowiecki i kaszubski. Układ dialektów odzwierciedla często historyczne granice tych ziem. Należy zauważyć, iż są różne stopnie zachowania gwar (np. kujawska, mazowiecka czy chełmińska) i nie ma dziś takiej, która nie zawierałaby naleciałości języka ogólnego. W lepszym stanie są gwary na peryferiach kraju, zaś w gorszym – w jego centrum.

Granice między dialektami są nieostre i są to z reguły węższe lub szersze strefy czy pasy graniczne, w których na ogół współistnieją właściwości sąsiadujących ze sobą gwar.

W przypadku gwary dobrzyńskiej charakterystyczne jest wycofanie się z wymowy samogłoski –e przed spółgłoskami nosowymi (np. dziań, ziamia) i szeroka wymowa samogłoski nosowej –ę (np. gamba, pankł, tandy). Mówiąc o gwarze dobrzyńskiej ma się na uwadze jej dawną postać, jednak trzeba pamiętać o przeobrażeniach, którym podlegają gwary pod wpływem zmian kulturowych oraz w wyniku oddziaływania języka ogólnego czy literackiego. Znany jest też proces odwrotny, polegający na przenikaniu gwar do języka ogólnego.

Mieszkańcy ziemi dobrzyńskiej posługują się polszczyzną, która w swym zasadniczym zrębie kształtowała się bardzo dawno temu na podłożu szeroko pojętego dialektu wielkopolskiego, w jego wschodniej części reprezentowanego przez gwary kujawskie. Związki z Kujawami są widoczne zwłaszcza w fonetyce, ale widoczny jest też wpływ dialektu mazowieckiego.

Podkreśla się wspólne dla gwary dobrzyńskiej i chełmińskiej cechy, mówiąc nawet o gwarze chełmińsko-dobrzyńskiej.

Gwara dobrzyńska należy do gwar niemazurzących, które polegają na zredukowaniu szeregu fonemów dźwiękowych (sz, ż, cz, dż) i zastąpieniu ich zębowymi (s, z, c, dz). Mazurzenie jest najbardziej wyrazistą cechą gwarową, jednak nie objęło ziemi dobrzyńskiej oraz chełmińskiej.

Fonetyka międzywyrazowa

W zakresie upodobań międzywyrazowych zachodzą różnice w poszczególnych obszarach Polski. Upodobania te występują wówczas, gdy drugi wyraz rozpoczyna się spółgłoską zwartą, szczelinową lub zwarto-szczelinową (np. rzud dyskiem, pułg wojska). W przypadku, gdy drugi wyraz rozpoczyna się samogłoską, spółgłoską spółotwartą lub –j, ostatnia spółgłoska poprzedniego wyrazu podlega upodobnieniu pod względem dźwięczności w Małopolsce, w Wielkopolsce i na Śląsku.

Pod tym względem widać przejściowy charakter gwary dobrzyńskiej i odwrót tego typu udźwięczniania. Częściej słyszy się wymowę bezdźwięczną niż dźwięczną (np. brat ojca, kot mały).

Zjawisko udźwięczniania utrzymuje się przed ruchomymi końcówkami czasownikowymi, gdzie następuje udźwięcznienie spółgłosek, tak jak w połączeniach międzywyrazowych. Mówi się np. jezdem, tagem się zmęczył, byliźmy.

Realizacja pochylonego –a

Przed XVI wiekiem, w polszczyźnie były obecne samogłoski długie i krótkie. Opozycja iloczynowa zmieniła się w opozycję barwy. Samogłoski długie podlegały pochylaniu, czyli podwyższały swą artykulację. Dawne długie –a zbliżyło się artykulacją do –o. Następnie to pochylone –a obniżyło swą artykulację i zrównało się z tzw. jasnym. W wielu gwarach to pochylone –a zachowało swoją odrębną artykulację (9-o).

W nadwiślańskiej części Ziemi Dobrzyńskiej, dawne pochylone –a jest wymawiane jako –a (np. dobro trowa, wielko czopka), co jest wyrazistą cechą gwarową. Ziemia ta jest terenem pogranicznym, jako że na Kujawach podwyższa się artykulację –a jako –o.

Nierzadko –a przed spółgłoskami nosowymi –m, –n wymawia się jako –u (np. mum, czekuma).

Realizacja pochylonego –e

Pochylone –e jest wymawiane na Ziemi Dobrzyńskiej jako –i po spółgłosce miękkiej lub jako –y po spółgłosce twardej (np. stara bida, wiesz, rozumisz, tyż, rzyka).

Realizacja dawnego –o pochylonego

Dawne –o pochylone w gwarze dobrzyńskiej występuje jako –u, podobnie jak w całej polszczyźnie. Jednak w gwarach południowej Małopolski, na całym zachodzie i

północy, -ó jest głoską pośrednią między -o i -u.

Realizacja samogłosek nosowych

Procesy rozwoju staropolskiej nosówki -ą długiej i -ą krótkiej nie były w pełni paralelne z rozwojem staropolskich samogłosek pochyłonych -a, -o i -e, ponieważ przy artykulacji samogłosek nosowych dodatkowym czynnikiem modyfikującym rezonator ustny było opuszczenie podniebienia miękkiego. Czynnikiem ten oddziałuje również przy wymawianiu samogłosek ustnych przez spółgłoską nosową (-eN, -oN, -aN), ale nie we wszystkich przypadkach przynosi takie same rezultaty. Czasem występuje jednak identyfikacja nosówek z samogłoskami ustnymi przed spółgłoskami nosowymi.

Głoska zapisywana przez -ą brzmi często w gwarze dobrzyńskiej jak -u nosowe, które możemy zapisać przy pomocy połączeń literowych (um, un, uń, np. piunty, sund, zumb). Jak już wspomniano, także zmianie ulega każde -o w -u przed spółgłoską nosową (np. dum, kuń). Zjawisko to swoim zakresem ogarnia także swoim zakresem niekiedy -a pochyłone, znajdujące się przed tą spółgłoską nosową (np. pun, zumek).

W zachodniej części Polski, mniej więcej po Wisłę, a także na Kujawach, wymawia się końcowe -ą z wyraźną, silną nosowością i zwężeniem. Mamy tutaj rozłożenie samogłoski nosowej na grupę dwufonemową, złożoną z samogłoski ustnej i spółgłoski nosowej (np. jadum dzieci tum drogum).

Dobrzyńska szeroka wymowa ɛ=ą (-a nosowe) i przejście -en, -em w -an, -am wycofują się pod wpływem języka ogólnego.

Wpływ -ł artykułowanego z wyrazistym cofnięciem języka zaznaczył się właśnie w cofnięciu tegoż -y na skutek przeszło ono w -u. Podobnie w tej samej pozycji tautosylabicznej -i ulega wyraźnemu cofnięciu, przechodząc w -u.

Procesy zanikania interwokalicznego -j i wywołanego tym spływania się samogłosek, należą do zjawisk powszechnych. Na polskim terytorium językowym proces ten jest widoczny. Zanik ten dokonał się na Śląsku oraz w Małopolsce oraz w polszczyźnie ogólnej. Formy bez tego ściągnięcia występują jednak w gwarze dobrzyńskiej.

Przejście nagłosowego ra- w re-

Przejście -a w przednie -e w nagłosie po spółgłosce -r utrzymało się do dziś w kilku wyrazach (np. redlina, redło). W dokumentach z XII-XVI wieku spotyka się rzadko zapisywanie miejscowych nazw oraz osobowych oraz wyrazów pospolitych przez nagłosowe Re- zamiast Ra-.

Pozostałe cechy charakterystyczne gwary dobrzyńskiej:

- przejścia –ar w –er (np. poderła),
- występowanie –e zamiast –a po spółgłoskach wargowych miękkich (zamietać, wiedo),
- występowanie –e zamiast –o po spółgłoskach wargowych (biedo, mietła),
- podciąganie koniugacyjne (sieli, śmieli się),
- formy jechać, jedziesz,
- labializacja nagłosowego –o i nagłosowego –u (łokno, łojcze),
- protetyczne –j lub –h przed samogłoskami –e, –a (Jagnieszka, Jadam),
- uproszczenie grup spółgłoskowych powstałych w wyniku rozłożenia miękkich –f, –w, –m (śwjat, śwatło),
- występowanie twardego –m w formach celownika i biernika mi, mię (puść mię),
- stwardnienie miękkich fonemów tylnojęzykowych –k, –g (cukierek, kedy),
- stwardnienie –l miękkiego (lyst, lypa),
- rozszerzenie prefiksalnych formacji z –idę, –wyńdę (przeńdę, dońdę),
- formy wzion, wzieni,
- usunięcie czasownikowych przyrostków –uję, –ować, –ywać w niektórych czasownikach (kupać, zajmąć),
- formy z przedrostkiem czasownikowym –ywać,
- rzeczownikowy przedrostek –ak (cielak, kurczak),
- zastąpienie formy żeńskiej liczebnika dwie przez formę męską dwa (dwa krowy),
- formy przejdziem, zrobim,
- formy bylim, pisalim,
- szerzenie się w dopełniaczu liczby mnogiej końcówki –ów z deklinacji męskiej na rodzaj żeński i nijaki (myszów, wsió, kolanów),
- odbieganie przyrostka –any z podwojonym n (nicianny),
- częsta forma se w celowniku zaimka zwrotnego (kupiłem se),
- żywotna forma jeich wśród zaimków w funkcji zaimka dzierżawczego (jeich język),
- forma zaimka rodzaju nijakiego te (te dziecko).

6. Kultura ludowa Ziemi Dobrzyńskiej¹⁸

6.1. Zwyczaje hodowlane

Najwięcej zwyczajów zanotowano w przypadku bydła. Po zakończonej Wieczery Wigilijnej, bydło karmiono resztkami ze stołu (np. opłatek z sianem spod obrusa i ościami śledzia).

Znany był też zwyczaj robienia z ciasta zwierząt domowych, głównie na Nowy Rok oraz Boże Narodzenie. Następnie, każdy z domowników losował od gospodyni z fartucha 1 zwierzę, co wróżyło pomyślność w hodowli właśnie wylosowanego rodzaju zwierzęcia. Figurki te stały się potem jedynie zabawkami dla dzieci. U podstaw tego wierzenia leży zapewne magia kreacyjna.

Pewne zwyczaje hodowlane wykonywano również w dniu pierwszego wiosennego wypędu (ok. 23/24 kwietnia). Bydło skrapiano wodą święconą, aby je uchronić od nieszczęść, żegnano także znakiem krzyża, wyganiano palmą i okadzano wiankami z oktawy Bożego Ciała. Często zakładano krowom wianki poświęcone na rogi, a także smarowano je dziegciem lub wkładano go do pyska (także często sól lub cebulę). W dniu Zielonych Świąt krowom majono rogi (Górzno).

Za patrona bydła uważano św. Rocha oraz św. Benona. W dniu św. Rocha, w Skępem świecono bydło, spędzając je na plac. Stosowano też zwyczaj palenia ognia, przez który przepędzano bydło, co stanowić miało ochronę przed zarazą.

W celu zabezpieczenia bydła przed zarazą, na rogach wiązano im czerwone wstążki, a w wigilię św. Jana rzucano łopiany na dachy obór. Za skuteczny środek przeciw urokowi uznawano także potarcie zwierzęcia spodniami ślubnymi.

W zabiegach leczniczych często stosowano zioła, poświęcone w wiankach w oktawę

¹⁸ Rozdział opracowano na podstawie: Bartoszewski Ryszard, *Chrońmy dziedzictwo kulturowe ziemi dobrzyńskiej. Przedmioty z zagrody i gospodarstwa domowego*, Album, Chalin 2005; Karwicka Teresa, *Kultura ludowa ziemi dobrzyńskiej*, PWN, Toruń 1979; *Kultura ludowa Kujaw i ziemi dobrzyńskiej*, Materiały Muzeum Etnograficznego we Włocławku; *Kultura ludowa Kujaw i ziemi dobrzyńskiej*, Muzeum Ziemi Kujawskiej i Dobrzyńskiej, Włocławek 1993; Kurzątkowski Mieczysław, *Mały słownik ochrony zabytków*, Warszawa 1989; Paszkowski Zbigniew, *Dziedzictwo kulturowe a rozwój gospodarczy miast*, Politechnika Szczecińska; Pawłowska Krystyna, *Sztuka ludowa na Kujawach. Rzeźba i zdobnictwo na Kujawach*, Dobrzyńsko-Kujawskie Towarzystwo Kulturalne, Włocławek 2003; Petrów Aleksander, *Lud ziemi dobrzyńskiej, jego zwyczaje, mowa, obrzędy, pieśni, leki, zagadki, przysłowia itp.*, Drukarnia Uniwersytetu Jagiellońskiego, Kraków 1878 Piskorz-Branekova Elżbieta, *Polskie stroje ludowe*, MUZA SA, Warszawa 2003; *Sejmik kultury gmin ziemi dobrzyńskiej*, Materiały z sesji popularnonaukowej, Osiek nad Wisłą 1997 Święch Jan, *Architektura chłopska ziemi dobrzyńskiej od połowy XVIII wieku do lat czterdziestych XX wieku*, TOP KURIER, Toruń 2002 *Ziemia dobrzyńska*, Zeszyty historyczne Dobrzyńskiego Oddziału WTN (nr VII), Dobrzyński Oddział Włocławskiego Towarzystwa Naukowego, Rypin 2000.

Bożego Ciała i na Matkę Boską Zielną. Krowom dawano z nich napar lub okadzano nimi.

Jeśli chodzi o inne zwierzęta, niektóre zwyczaje zachowały się w odniesieniu do owiec oraz klaczy, a także drobiu, świń i cieląt, ale mają szczątkowy charakter.

Odrębnym działem hodowli jest pszczelarstwo, które na Ziemi Dobrzyńskiej nie było rozpowszechnione, co wiązało się ze słabo rozwiniętym sadownictwem, małą ilością kwiatnych łąk oraz wyrębem lasów.

Pszczelarstwo rozwijało się jedynie w części brodnickiej pow. golubsko-dobrzyńskiego. Duża pasieka liczyła 15-30 uli. Obecnie porzucono tę hodowlę. Przed II wojną światową, ule tzw. koszki zostały zastąpione ulami łukowymi (por. poniższy rys.).

Rysunek 6. Ul – koszka



Źródło: Karwicka Teresa, *Kultura ludowa ziemi dobrzyńskiej*, PWN, Toruń 1979.

Wierzono, że pszczoły umierają wraz ze śmiercią właściciela. Opowiadano też o pszczołach-rabusiach, które na polecenie właściciela, wykradały miód z innych uli. Sposobem na przeciwdziałanie temu było zagotowanie drożdży i postawienie ich w takim miejscu, by napastnicy mogli je zjeść, co powodowało ich śmierć.

Rybołówstwo

Ziemia Dobrzyńska obfituje w jeziora, rzeki, sadzawki i inne zbiorniki wodne, przez co rybołówstwo zawsze odgrywało tu znaczącą rolę. W południowej i zachodniej części tych ziem, ryb dostarczała Wisła, w środkowo-zachodniej – Drwęca, natomiast w innych miejscach – liczne jeziora.

Rzeki i jeziora od lat 20. XX. wieku stanowiły własność prywatną, głównie chłopów, czasem – włościan. Sami właściciele rzadko trudnili się połowem ryb na większą skalę.

Najczęściej wydzierżawiali zbiorniki wodne rybakom za roczną odpłatę, czasami w formie złowionych ryb. Dzierżawiono całe jeziora lub ich części, a często wiązało się to z powinnościami na rzecz właścicieli (np. sprzedawanie ryb tylko na lokalnym rynku w określonych granicach cenowych). Ryb było mnóstwo, podobnie jak możliwości zarobku.

Strugi, torfniaki, bagna czy kanały melioracyjne należały także do właściciela ziemi. Często kłusownicy korzystali z tych zbiorników wodnych. Zarybianie tych wód odbywało się za pośrednictwem ptactwa, które przenosiło ikrę. Rzadko zajmowano się hodowlą ryb. W 1926 roku upaństwowiono rzeki, a dzierżawa przeszła w ręce państwa.

Rybacy dysponowali przeważnie niewielkimi gospodarstwami lub zagrodami. Narzędzia przechodziły często z ojca na syna i przechowywano je pieczołowicie. Wyróżniał się niewód, używany do połowów zimowych pod lodem w jeziorach oraz na Wiśle (por. poniższy rys.). Do łowienia nim należało zatrudniać dodatkowe osoby (10-20 os.). Można było nim złowić od 100-300 kg ryb, głównie szczupaków, linów, karasi i okoni. Jego zaciąganie było trudniejsze w rzece, jako że prąd mógł porwać sieci.

Rysunek 7. Połów niewodem



Źródło: Karwicka Teresa, *Kultura ludowa ziemi dobrzyńskiej*, PWN, Toruń 1979.

Do dużych sieci ciągnionych, używanych latem, należały „klepy”, zwane przywłokami, o długości 8-12 m. Łowiły nimi 4 osoby na 2 łodziach.

Używano też sieci ciągnionych w postaci „drygawic” (sęp). Były to trójwarstwowe, bezmatniowe, składające się z 2 zewnętrznych warstw o oczkach wielkości 10-25 cm i wewnętrznej warstwy o oczkach drobnych. Ryba, przechodząc przez duże oka sieci, płątała się w środku w małych.

W Ziemi Dobrzyńskiej wśród sieci zastawnych znane były również „żaki” (więciowiórki), czyli worki z siatki, rozpięte na kilku ruchomych obręczach. Sieci te są pospolite także na całej Słowiańszczyźnie. Używano ich w wodzie blisko brzegu, a czasem na środku, gdy woda była niezbyt głęboka. Długość skrzydeł wynosiła ok. 3 metrów (por. poniższy rys.).

Rysunek 8. Żaki, Dobrzyń nad Wisłą



Źródło: Karwicka Teresa, *Kultura ludowa ziemi dobrzyńskiej*, PWN, Toruń 1979.

Do połowu raków używane były bębunki, czasem wykonane z drutu. Używano te wierszy plecionych z wikliny. Robiło się je z witek wiklinowych i korzeni w kształcie podłużnych koszy, przeważnie z lejkowatym wlotem, zwanym gardłem. Ich długość wynosiła ok. 1,5 m. Stawiano je w wodzie, obciążone kamieniami (por. poniższy rys.).

Rysunek 9. Wiersza dwusercowa z wikliny, wyk. Eugeniusz Górczyński, 1985



Źródło: Zbiory MZKiD (D. Kalinowska, *Sztuka ludowa na Kujawach. Rękodzieło ludowe*, Dobrzyńsko-Kujawskie Towarzystwo Kulturalne, Włocławek 2004, s. 41).

Szeroko rozpowszechnione były narzędzia rybackie, jak kasiorki (kaszorki), używane jako narzędzia do wyjmowania schwytych ryb w większą sieć. Używano ich głównie do łowienia w sadzawkach torfowych.

Z kłój bezrękojeściowych używane były drabki – siatki umocowane na podłużnej, czworokątnej ramie. Używano ich do łowienia w strugach, rowach, dołach po torfie. Prowadzi się je po dnie i zagarnia ryby.

W rzekach i jeziorach zastawiano również sznury, do których mocowano haczyki z przynętą. Łapano także na sidło – była to zasadzona na tyczce pętla z drutu, którą naprowadzano na głowę ryby, a następnie zaciskano. Używano go do połowu szczupaków. Używano też wędek, które przed 1939 rokiem były własnej roboty.

Wśród prymitywnych narzędzi należy wskazać na narzędzia kłusownicze, jak ości, liczące od 2-7 zębów. Kłuto nimi przeważnie szczupaki i węgorze w przeręblu. Łowiono także gołymi rękami przy pochodniach. Rybę oślepiano światłem, a następnie łatwo chwymano.

Rzekę zastawiano także pękami jałowca oraz grochowin, w które ryby się plątały. Przed 1939 rokiem ryby ogłuszano także butelką po wodzie, w którą wkładano wylasowane wapno (butelka eksplodowała w wodzie).

W Wiśle łowiono głównie łososie, jesiotry, certy, karpie, liny, karasie, węgorze, węgorze, sumy, kiełbie, ukleje, sandacze oraz barliny. W Drwęcy były to węgorze, ukleje, kiełbie i płotki.

W jeziorach i strugach łowiono najczęściej karasie i szczupaki, karpie, węgorze, liny, okonie i płotki.

Złowione ryby sprzedawano głównie na targu, czasem miejscowym Żydom. Sprzedaż taka przed I wojną światową przynosiła niemałe dochody. Czasami ryby wędzono.

6.2. Zbieractwo

W XIX wieku większość użytków leśnych pozostawała we własności państwa. Procent lasów chłopskich w stosunku do dworskich był znikomy. Na początku XX. wieku miejscowi właściciele na Ziemi Dobrzyńskiej dokonywali masowego wyrębu w celu uzyskania kapitału. Chłopi zamieniali również w ziemię orną te użytki leśne, które otrzymali jako serwituty.

W przypadku, gdy las znajdował się blisko wsi, korzystano z płodów leśnych. Za taką możliwość, w przypadku lasu dworskiego, należało opłacić gajowemu równowartość 1 dniówki, czego często unikano i korzystano z płodów po kryjomu. Zbieractwem zajmowały się głównie kobiety, a także dzieci.

Płody leśne często sprzedawano, głównie we Włocławku oraz Ciechocinku, a także Toruniu i Lipnie. Wyprawami na targ zajmowały się kobiety, pokonując często wielokilometrowe drogi.

Zbierano jagody, poziomki oraz jeżyny, a także dzikie porzeczki, jagody bzu czarnego (na wino lub leki), jagody jałowca (na piwo, leki), jarzębiny (na wino, leki dla świń i ludzi), kaliny (leki) i szakłaku (na leki). W niewielkich ilościach zbierano orzechy laskowe oraz żołądzie na pokarm dla świń oraz kawę. Jagody zbierano zawsze rękami, jako że czerpaki zgrzeblowa te nie były znane na tych ziemiach.

Z grzybów ceniono najbardziej grzyby „prawe” lub „prawusy”, a także kozłaki, maślaki, rydze. Zbierano też kowale, babki, zające, podgrzybki, sitaki, sowy, olszówki i inne. Rzadko zbierano pieczarki, które uważano za niesmaczne, a nawet niejadalne.

Grzyby zbierano także na własny użytek lub na sprzedaż. Często stanowiły one podstawowe źródło dochodu mieszkańców wsi o marnych glebach, położonych wśród lasów, w pierwszym dwudziestoleciu po II wojnie światowej. Dopiero uruchomienie włocławskich „Azotów” sprawiło, iż część mieszkańców tych terenów zaczęła dojeżdżać do pracy w fabryce.

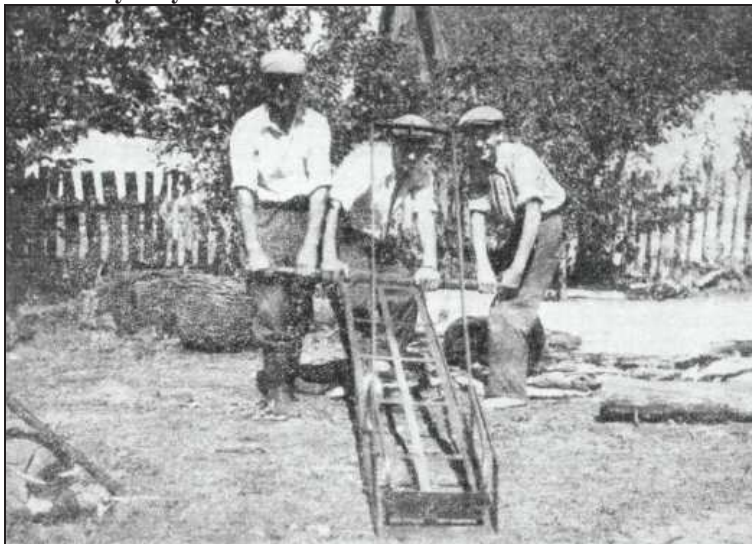
Uzupełnieniem zbieractwa były: szczaw polny, lebioda, perz, liść mlecza, pędy młodej sosny, chabry czy bez. Zbierano także sok z brzozy, nawet w latach międzywojennych. Nacinano przy tym korę drzewa i wkładano cewkę z trzciny lub pióra, pod którą podstawiano naczynie. Płyn używano do płukania włosów oraz picia.

Obecnie zbieractwo stało się głównie sposobem na uzupełnienie spizarki, a także swego rodzaju sportem i rozrywką.

Bardzo powszechne na Ziemi Dobrzyńskiej w XIX/XX wieku było również zbieranie

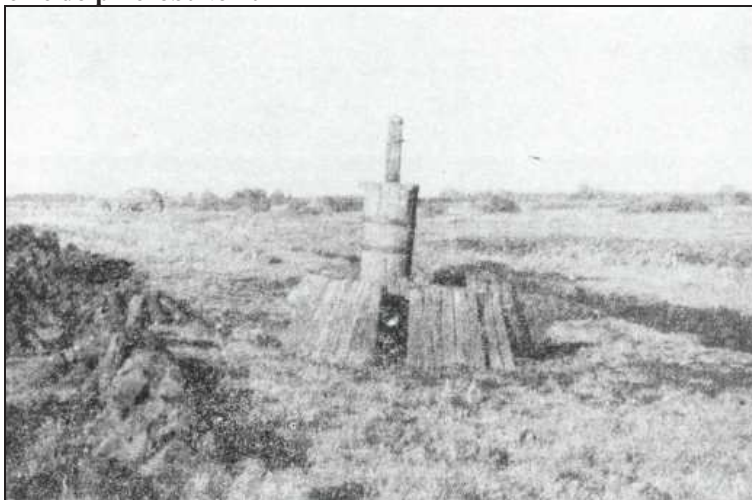
i używanie do opalania torfu. Do wydobywania i krojenia go używano różnych narzędzi (por. rys. poniżej).

Rysunek 10. Urządzenie do wydobywania torfu



Źródło: Karwicka Teresa, *Kultura ludowa ziemi dobrzyńskiej*, PWN, Toruń 1979.

Rysunek 11. Urządzenie do przerobu torfu



Źródło: Karwicka Teresa, *Kultura ludowa ziemi dobrzyńskiej*, PWN, Toruń 1979.

Potem łopatami wrzucano go do torfniaku. Pomagały przy tym często dzieci. Po przeschnięciu, cegiełki ustawiano w stosy i w ten sposób sechł on od wiosny do końca sierpnia.

Niektórzy stosowali maszyny kieratowe do modelowania torfu, które napędzały konie, poruszające się po specjalnym pomoście, chroniącym przed ugrzęźnięciem w torfie. Z maszyny wychodziły gotowe cegiełki, bardziej twarde i zwarte. Torf powszechnie wydobywano podczas I i II wojny światowej. Obecnie jego pokłady są na wyczerpaniu, natomiast funkcję opału spełnia głównie węgiel.

6.3. Rzemiosło

W Ziemi Dobrzyńskiej można spotkać rzemieślników, którzy swój fach traktują jako główne źródło dochodu, jak też takich, którzy bez specjalnego przeszkolenia wyrabiają różne przedmioty na sprzedaż, utrzymując się głównie z rolnictwa.

Rzemiosło, jak kołodziejstwo, bednarstwo, stolarstwo, kowalstwo czy szewstwo wymagają specjalnego przygotowania. Przed I wojną światową, fachu uczyły się głównie dzieci chłopów małorolnych oraz synowie rzemieślników. Uczeń był szkolony bez wysługi (płacąc za pobieranie nauki) lub z wysługą (nie płacąc, ale wykonując inne czynności niezwiązane z fachem, na rzecz mistrza, jak np. pomoc w polu).

Wyrób prostych przedmiotów drewnianych

Do takich przedmiotów należały łyżki, warząchwie, durszlaki czy niecki. Przedmioty te wykonywały również kobiety oraz dzieci. Używano głównie olszyny, osiki, topoli, kupując drewno z lasów państwowych lub od gospodarzy. Drewno suszono w domu koło pieca, a następnie nożem wycinano pożądany przedmiot. Do wygładzania używano kawałka szkła. Przedmioty te użytkowano samemu lub sprzedawano na jarmarku w Sierpcu (por. poniższy rys.).

Rysunek 12. Wyrób łyżki drewnianej, Skępe



Źródło: Karwicka Teresa, *Kultura ludowa ziemi dobrzyńskiej*, PWN, Toruń 1979.

Plecionkarstwo

Kosze były przedmiotem codziennego użytku na Ziemi Dobrzyńskiej. Umiejętność ich

wyplatania była tu szeroko rozpowszechniona. Wyplatano głównie na własny użytek, rzadko na sprzedaż. Pleciono z wikliny oraz korzeni sosny oraz jałowca. Często kosze, ule i małe pojemniki wyplatano ze słomy (por. poniższy rys.). Wyplataniem zajmowały się także kobiety.

Rysunek 13. Wyroby plecionkarskie, Skepe



Źródło: Karwicka Teresa, *Kultura ludowa ziemi dobrzyńskiej*, PWN, Toruń 1979.

Kołodziejstwo

Rzemiosło to wymaga specjalnej nauki. Do II wojny światowej w każdym majątku zatrudniony był kołodziej (stelmach), pracujący na potrzeby dworu. We wsiach zamieszkiwali natomiast i prowadzili swój warsztat kołodzieje wiejscy. Stelmach był w jednej osobie stolarzem, murarzem i cieślą.

Wyrabiał on koła do wozów i całe wozy, sanie, drewniane części narzędzi rolniczych. Używał on do tego własnego surowca, kupowanego w składzie drzewnym lub tartaku. Pracował on tylko na zamówienie, które wzrastały w okresie upowszechnienia się uprawy buraków.

Do wyrobu wozów stosowano dębinę i brzezinę. Piasty i szprychy były wykonywane z drewna akacjowego, odpornego na wilgoć. Gotowało się je przed zastosowaniem ½ godziny, a następnie wbijano na gorąco.

Zawód ten zaczął upadać w latach 60 XX. wieku, jako że zaczęto stosować gumowe koła. Zaważyła na tym także wysoka cena drewna i trudności w jego uzyskaniu.

Rysunek 14. Kołodziej i jego warsztat



Źródło: Zbiory MZKiD (fot. Jarosław Zielonka).

Bednarstwo

Zawód ten wiązał się często z umiejętnościami stelmacha i stolarza. Szczególne zapotrzebowanie na wyroby bednarskie istniało przed I wojną światową, kiedy używano powszechnie wiader, dziezek, skopców, maślniczek i beczek do kapusty. Wraz z napływem wyrobów metalowych w okresie międzywojennym, rezygnowano z usług bednarza.

Główne skupiska bednarzy znajdowały się w Skępem, Górznie, Dobrzyniu, Kikole czy Bobrownikach. Produkcja była nastawiona głównie na sprzedaż na rynkach oraz jarmarkach.

Surowcem była głównie sośnina oraz dębina, czasem buczyna. Drewno winno być przesuszone. Przygotowane klepki fugowano dużymi heblami (por. poniższe rys.).

Rysunek 15. Bednarz i jego warsztat



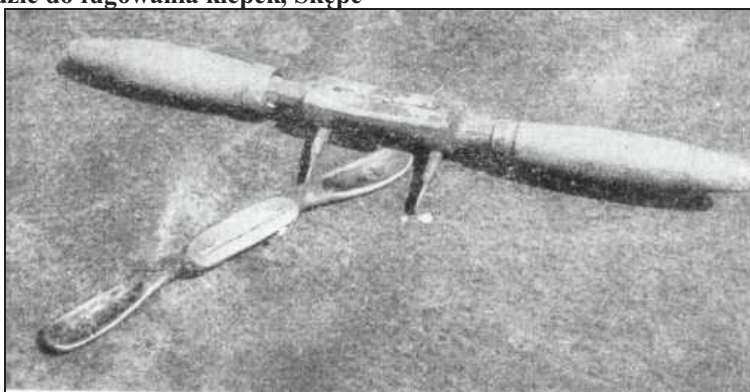
Źródło: Zbiory MZKiD (fot. Jarosław Zielonka).

Rysunek 16. Obrabianie klepki na Kobylnicy, Skępe



Źródło: Karwicka Teresa, *Kultura ludowa ziemi dobrzyńskiej*, PWN, Toruń 1979.

Rysunek 17. Narzędzie do fugowania klepek, Skępe



Źródło: Karwicka Teresa, *Kultura ludowa ziemi dobrzyńskiej*, PWN, Toruń 1979.

Stolarstwo

Rzemiosło to wiąże się głównie z osadami miejskimi, jak Rypin, Lipno, Dobrzyń nad Drwęcą, Skrwilno czy Skępe. Do szczególnie charakterystycznych wyrobów należą skrzynie drewniane, których produkowanie na Ziemi Dobrzyńskiej wstrzymano już na początku XX. wieku. Obecnie skrzynie te są przekazywane kolejnym pokoleniom i stanowią rodzinny skarb.

Przed I wojną światową produkowano meble, naśladujące XIX-wieczne meblarstwo miejskie. Jedynie niektóre meble nawiązywały do rzemiosła ludowego.

Obecnie, na skutek napływu na wieś mebli fabrycznych, stolarstwo wiejskie praktycznie zanikło, nie tylko na tych ziemiach, ale w całym kraju.

Kowalstwo

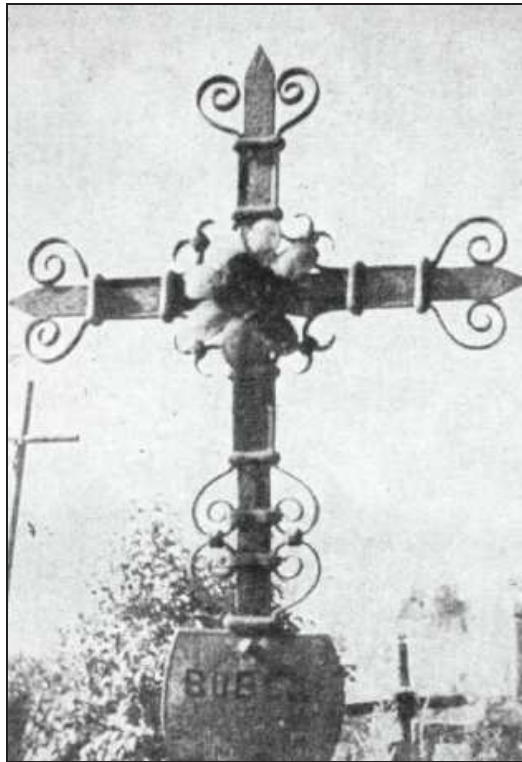
Rzemiosło to było silnie związane z dworem, jednak byli także kowale wioskowi. W miasteczkach znajdowały się często większe zakłady kowalsko-ślusarskie, jak w Lipnie,

Oborach, Starorypinie.

W przypadku kowali wiejskich, cała społeczność wsi była zaangażowana w ich utrzymanie, przeznaczając na to wydzieloną część zboża, opału oraz pomoc przy obróbce ziemi kowala. Gmina utrzymywała natomiast budynki i kuźnię kowala. W zamian za to był on zobowiązany do obsługi najpierw mieszkańców wsi po niższych cenach.

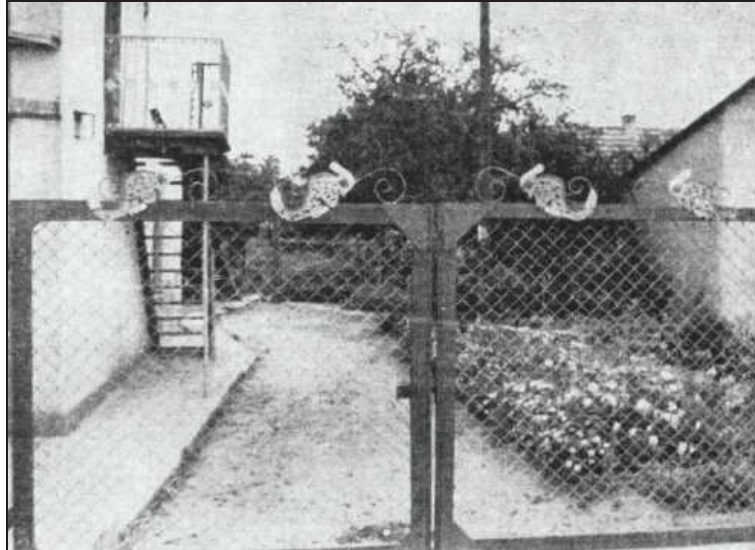
Popyt na usługi kowala był ogromny: podkowy, narzędzia rolnicze, zawiasy, skoble, części do wozów, itp. Wykonywano też krzyże ozdobne. Nie wykonywano raczej innych wyrobów artystycznych, może poza zawiasami w drzwiach czy ogrodzeniami (por. poniższe rys.).

Rysunek 18. Krzyż ozdobny



Źródło: Karwicka Teresa, *Kultura ludowa ziemi dobrzyńskiej*, PWN, Toruń 1979.

Rysunek 19. Brama ozdobna, Kikól



Źródło: Karwicka Teresa, *Kultura ludowa ziemi dobrzyńskiej*, PWN, Toruń 1979.

Garncarstwo

Naczynia gliniane towarzyszyły człowiekowi od tysięcy lat. Początkowe modelowanie w glinie przekształciło się później w prawdziwe rzemiosło (garncarstwo). Jeszcze do początku XX. wieku rzemiosło to było bardzo popularne, jako że wyroby te spotykały się z ogromnym popytem.

Rzemiosło to zanikało na Ziemiach Dobrzyńskich już w latach międzywojennych, natomiast centra były w Bobrownikach, Młyńcu, Dobrzyniu nad Drwęcą, Rypinie, Sadłowie i Smolnikach.

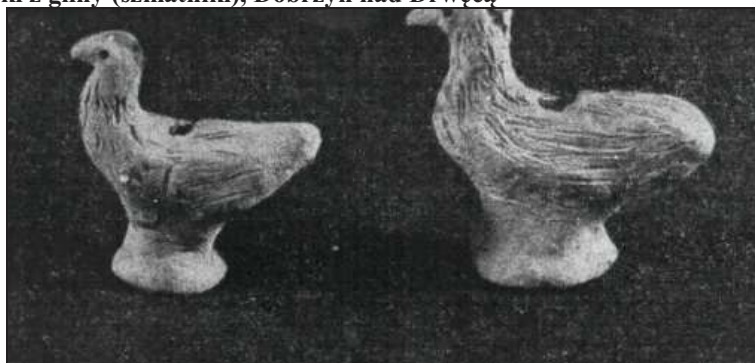
Garncarstwo jest jednym z bardziej wymagających rzemiosł, gdzie poza zdolnościami konieczne było odpowiednie wyposażenie warsztatu pracy. W warsztacie znajdowało się koło garncarskie, miejsce do suszenia naczyń, piec do wypalania i cały zestaw narzędzi (por. poniższe rys.).

Rysunek 20. Tradycyjne wyposażenie warsztatu garncarskiego – koło garncarskie i narzędzia



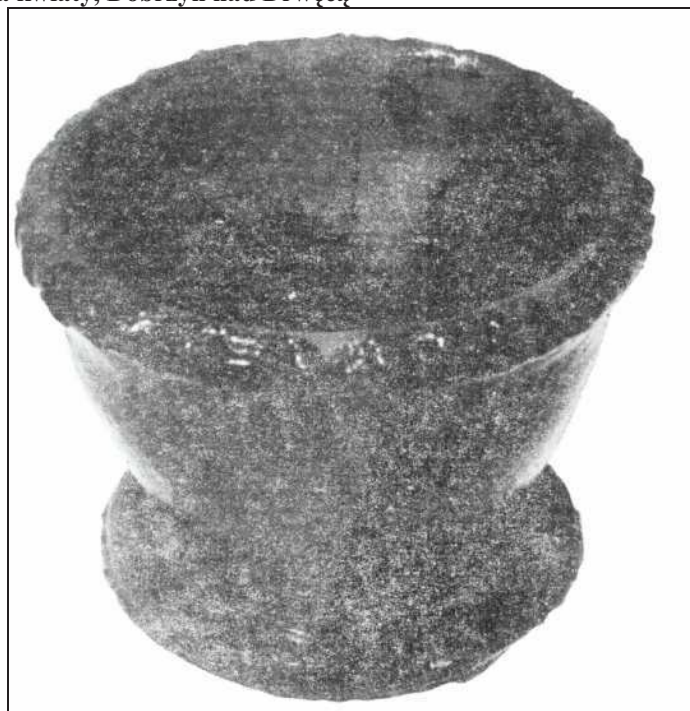
Źródło: Zbiory MZKiD (fot. Jarosław Zielonka).

Rysunek 21. Gwizdki z gliny (szmatniki), Dobrzyń nad Drwęcą



Źródło: Karwicka Teresa, *Kultura ludowa ziemi dobrzyńskiej*, PWN, Toruń 1979.

Rysunek 22. Donica na kwiaty, Dobrzyń nad Drwęcą



Źródło: Karwicka Teresa, *Kultura ludowa ziemi dobrzyńskiej*, PWN, Toruń 1979.

Podstawowym surowcem produkcji jest glina, wykopywana najczęściej z okolicznych pól i zwożona późną jesienią po zakończonych na polu pracach. Zapas na rok produkcji wynosił ok. 10 wozów konnych. Zmagazynowaną glinę należało zwilżać, aby zachować jej dobrą jakość. Kolejną czynnością było ubijanie gliny drewnianym młotem. Następnie zbitą glinę strugano ośnikami lub sierpem. Z gliny wyjmowano wszelkie nieczystości. Przed II wojną światową czynność tę zmechanizowano poprzez wprowadzenie walca, który miażdżył wszystkie zanieczyszczenia. Tak ubitą glinę ugniatano, a następnie formowano w wałek, który dzielono na klusy różnej wielkości. Następnie przystępowano do wyroby naczyń.

Naczynia wykonywano na kole nożnym – bezsponowym, szybkoobrotowym – do którego należała również ława do siedzenia, gdzie umieszczano też niezbędne narzędzia, jak: garnek z wodą do zwilżania dłoni, naczynie z pobiątką, pędzelek do malowania pasków, szyniec (blaszka miedziana) lub cienka drewniana deseczka do gładzenia ścianek naczynia, a także drucik do podcinania gotowych naczyń z koła.

Wyrobione naczynia poddawano suszeniu, przy czym powolne suszenie oznaczało lepszą jakość produktu. Po suszeniu, naczyniami wypełniano piec (jednorazowo ok. 700 szt.). Opalano go głównie drewnem sosnowym, olchowym lub brzoźowym i proces ten trwał kilkanaście do 30 godzin w temperaturze 1000 st. Celsjusza. Palono aż ogień uzyskał biały kolor, następnie zamuroywano piec i czekano aż do ostygnięcia.

Wyroby przygotowywano na własny użytek lub na sprzedaż. Często ozdabiano je glazurą z tłuczonego szkła i piasku. W okresie międzywojennym, barwne glazury sprowadzano z Chrzanowa.

Obróbka włókna, tkactwo, dziewiarstwo, wyrób mat

Na przełomie XIX/XX wieku uprawa lnu na Ziemi Dobrzyńskiej była powszechna. Zebrany w snopy len, młócono, a następnie moczono. Przed międleniem, len suszono na polach lub w domu, jeśli nie było go dużo.

Po zmiędleniu, len otrzepywano z paździerzy za pomocą płaskiej kijanki (klepaka), a następnie wyczesywano na gracach. Szczesane włókna szły na Płotno grube, a nieszczesane – na cienkie. W zimie przędzono len na kołowrotkach, czym zajmowała się praktycznie każda kobieta.

Niestety, już w XIX wieku na tym terenie samodzielnie zostały wyparte przez tkaniny fabryczne. Wiązało się to ze stosunkowo szybkim rozwojem przemysłu tekstylnego w Prusach.

W Golubsko-Dobrzyńskim, Brodnickim oraz Sierpeckim, tkactwo było

rozpowszechnione nawet na początku XX. wieku, głównie jednak w formie rzemiosła dekoracyjnego. Najczęściej wykonywano płótna użytkowe z nici białych, a jedynym akcentem zdobniczym było ich wykonanie splotem diagonalnym. Wyjątkiem były kolorowe szmaciaki do przykrycia podłóg czy siedziska w wozach, w czym przejawiał się wpływ Mazowsza.

Płótno również bielono, gotując w popiele. Tkactwo rozwijało się jako przemysł głównie w biedniejszych wsiach i praktykowano je głównie wiosną i zimą.

Tkactwo wełniane znano przed I wojną światową jedynie w Brodnickiem. Umiejętność tę przynosili często osadnicy z Kielecczyny. Pomimo powszechnego braku tkactwa wełnianego, na ziemi dobrzyńskiej było rozwinięte przędzenie wełny, głównie dla dziewiarstwa. Prawie każda gospodyni robiła swetry, skarpety, rękawice czy pończochy, głównie na użytek własny.

Renesans tkactwa miał miejsce w czasie II wojny światowej, kiedy były trudności w pozyskaniu materiałów. Po 1945 roku na Ziemi Dobrzyńskiej pojawiły się nowe tkaczki – repatriantki zza Bugu. Obecnie rzemiosło to prawie zaniknęło.

Z tkactwem wiąże się wyrób mat słomianych, zapoczątkowany po 1945 roku we wsiach graniczących z Mazowszem. Używano do tego słomy żytniej, niekiedy trzciny (trawy morskiej).

6.4. Zabudowa wsi

Najstarsze osady ziemi dobrzyńskiej miały nieregularny charakter zabudowy, związany z formami terenu. Obok tych typów pierwotnych, są też ulicówki znormalizowane, będące rezultatem planowego zakładania osad.

W XVII i XVIII wieku pojawiły się rzędówki wraz z osadnictwem holenderskim. Były one usytuowane pośrodku pól biegnących w postaci łańców prostopadle do drogi głównej. W XVIII wieku rozwinęło się osadnictwo czynszowe, obejmujące tereny leśne, bagniste i piaszczyste.

Bardziej rozwiniętymi formami były półotwarte samotnie, czyli osiedla leżące w pewnej odległości jedno od drugiego, przedzielone smugami leśnymi.

Innym typem XVII- i XVIII-wiecznych osad były wsie związane z rozwojem przemysłu opartego na surowcach leśnych. Noszą one często nazwę Huta lub Ruda.

W związku z oczynszowaniem, w XIX wieku zaczyna się rozpowszechniać osadnictwo rozproszone typu kolonialnego. Był to proces powszechny po uwłaszczeniu. Separacja gruntów folwarcznych i chłopskich spowodowała częściowe przekształcenie układu wsi, a następnie jej przeniesienie na całkowicie inne miejsce.

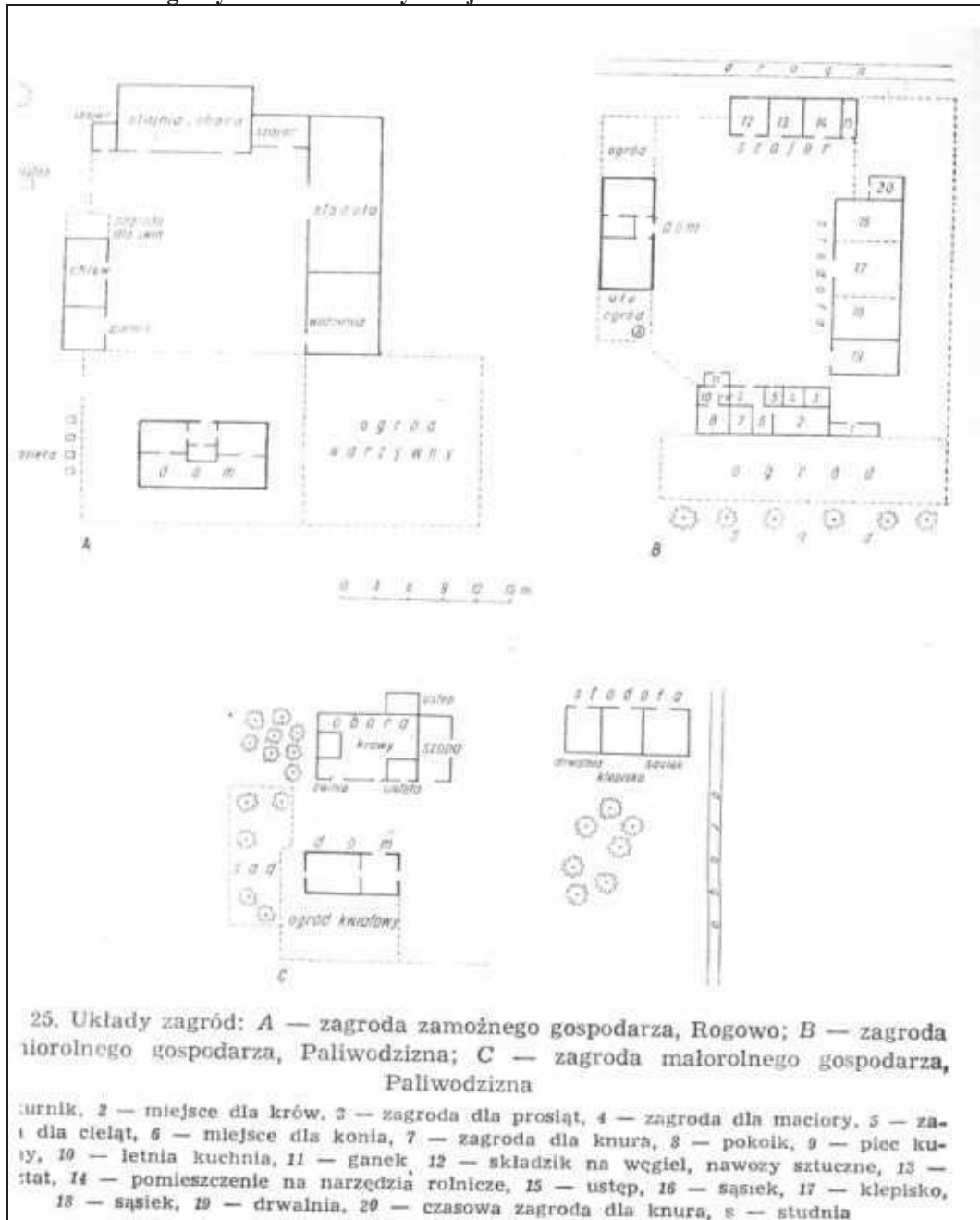
Reasumując, wsi na Ziemi Dobrzyńskiej, w dawnym układzie, zachowało się niewiele. Przyczyniły się do tego także liczne pożary, a w ostatnich dekadach – wzrost zamożności mieszkańców, którzy zaczęli stawiać nowe budynki.

W XIX-wiecznej wsi budynki stały przy drodze i były zwrócone do niej szczytem. We wsiach kolonizacyjnych budynki stawiano luźno, frontem do drogi.

Rozplanowanie zagrody

Liczba, wielkość oraz rozmieszczenie budynków w zagrodzie była zależna od stopnia zamożności właściciela (por. poniższy rys.). Obora i stajnia pod jednym dachem z przybudowanym do nich kurnikiem znajdowały się w tej samej linii, co dom. Równolegle do drogi stawiano stodołę. Po uwłaszczeniu nastąpił swego rodzaju chaotyczny układ rozplanowania zagrody.

Rysunek 23. Układ zagrody na Ziemi Dobrzyńskiej



Źródło: Karwicka Teresa, *Kultura ludowa ziemi dobrzyńskiej*, PWN, Toruń 1979.

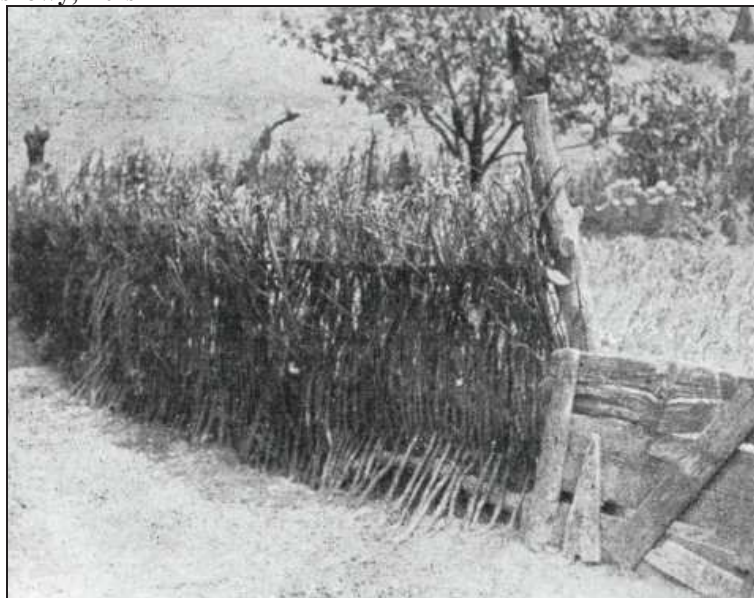
Często można spotkać, szczególnie w starych gospodarstwach, budynek mieszkalny pod jednym dachem z pomieszczeniem dla bydła i koni. Tego typu budynki wznosili chłopci małorolni ze względu na oszczędność surowca. Jest to jednak również charakterystyczna zabudowa dla kolonistów niemieckich. Niekiedy pod wspólny dach dochodziła nawet stodoła.

W obiektach tych umieszczano jedno wejście z zewnątrz, natomiast w sieni wewnątrz budynku — wejścia do obory. Przemawiały za tym względy praktyczne, jak wygoda oraz ochrona przed kradzieżą. Zabudowy te spotyka się w dawnych gospodarstwach olędrów.

Zasadniczym pomieszczeniem w zagrodzie poza domem mieszkalnym była obora dla bydła (szopa), będąca często także stajnią dla koni oraz pomieszczeniem dla nierogacizny i drobiu. W zamożniejszych gospodarstwach stawiano również odrębny spichlerz na zboże. Rzadko stawiano wozownie lub pomieszczenia na narzędzia (szauer).

W związku ze zwiększaniem się liczby budynków w zagrodzie, przyjmowała ona coraz częściej kształt czworoboku. Dom zawsze znajdował się w pewnej odległości od innych obiektów, otoczony ogródkiem kwiatowym lub warzywnym, często oddzielony płotkiem (por. poniższy rys.). Sad znajdował się za pomieszczeniami gospodarczymi lub obok nich.

Rysunek 24. Płot laskowy, Dulsk



Źródło: Karwicka Teresa, *Kultura ludowa ziemi dobrzyńskiej*, PWN, Toruń 1979.

Wejście do gospodarstwa odgradzano płotem sztchetowym, następnie siatką drucianą i innego rodzaju ogrodzeniem. Często furtki i bramy miały zdobnicze ornamenty.

6.5. Architektura domów

Budynki wznoszono w XIX wieku głównie z drewna, gliny, cegły, rzadziej z kamienia. Jedynie w zamożniejszych gospodarstwach spotykało się budynki mieszkalne z cegły. Czasem z kamienia wznoszono obory i chlewy. Nawet na początku XX. wieku na Ziemi Dobrzyńskiej przeważała zabudowa drewniana (por. poniższy rys.).

Rysunek 25. Dom, Skudzawy



Źródło: Karwicka Teresa, *Kultura ludowa ziemi dobrzyńskiej*, PWN, Toruń 1979.

Używanie gliny ma stare tradycje, nie tylko na tych ziemiach, ale także na Kujawach oraz w całej Wielkopolsce. Takie domy nazywano lepiankami. Glinę przeznaczoną na budowę domu polewano wodą, mieszano z kamykami i gałązkami jałowca, niekiedy z siczką, następnie wyrabiano ją nogami ludzi i bydła lub koni. Następnie glinę krojono łopatą na tafle, które układano w szychtę, stawiając ścianę. Po przeschnięciu gliny, kładziono następną warstwę. Było ich od 3-4. Obramienie okien, drzwi i narożniki wznoszono z cegły. Czasem narożniki umacniano jałowcem. Budowanie takich ścian przy dopisującej pogodzie trwało ok. miesiąca. Po wybudowaniu ścian, wciągano wiązanie dachu. Budynki takie były prawie zawsze bielone, a nawet tynkowane. Były to bardzo trwałe i odporne na wilgoć domy.

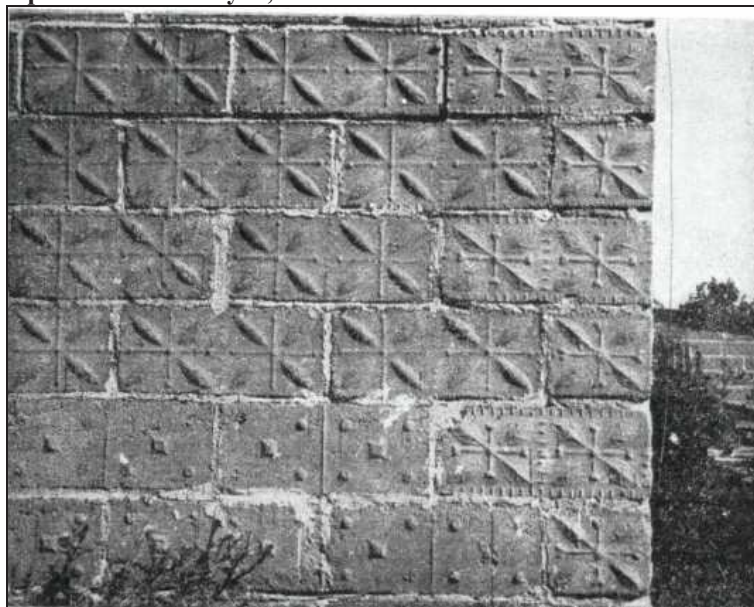
Jeśli w pobliżu osady znajdował się las lub tartak, domy stawiano często z drewna. Miały one zrębową konstrukcję ścian. Szpary w ścianach uszczelniono mchem. W okresie międzywojennym, narożniki zdobiono wzorami geometrycznymi. Domów takich nigdy nie bielono, jednak na Ziemi Dobrzyńskiej często je tynkowano.

Przed I wojną światową na tych terenach używano także cegły niewypalanej, tzw. pecy. W okresie międzywojennym budowano także z białej cegły (wypalanej z piasku z

wapnem). Fabryka tej cegły istniała w Dobrzyniu nad Drwęcą.

Na krótko przed II wojną światową budowano również z pustaków betonowych. Robiono je często samodzielnie po wsiach i wykorzystywano najczęściej do budowy obiektów gospodarczych (por. poniższy rys.).

Rysunek 26. Ściana z pustaków ozdobnych, Brzustowo



Źródło: Karwicka Teresa, *Kultura ludowa ziemi dobrzyńskiej*, PWN, Toruń 1979.

Spotykano też domy z żużlu i cementu oraz tzw. domy lane z rudy darniowej, zmieszanej z cementem, betonem i wapnem.

Dawniej nie kopano fundamentów pod domami, szczególnie w domach drewnianych. Domy stawiano wprost na ziemi albo na czterech kamieniach polnych, położonych na rogach. Kopano jedynie dół na piwnicę pod kuchnią lub sienią (tzw. sklep). Spotykano też piwnice wolnostojące w obejściu, z dachem ze słomy. Obecnie piwnice są murowane i najczęściej pod budynkami gospodarczymi.

Dachy miały najczęściej konstrukcję krokwiową. Krokwie wzmocnione były poprzeczną beleczką. Przy dachach krytych dachówką, stosowano zawsze konstrukcję stolcową, obecnie bardzo rozpowszechnioną (por. poniższy rys.).

Rysunek 27. Dach naczółkowy, Karnkowo



Źródło: Karwicka Teresa, *Kultura ludowa ziemi dobrzyńskiej*, PWN, Toruń 1979.

Obecnie przeważają dachy dwuspadowe. Dawniej dachy kryto słomą, gąkami, darnicami, trzcina lub kleńcem. Dachówkę posiadali zamożniejsi gospodarze. Często szczyty dachów zdobiono. Spotyka się wiatrownice zakończone szparogami lub pazdurami, rzadko ozdobnymi kogutkami.

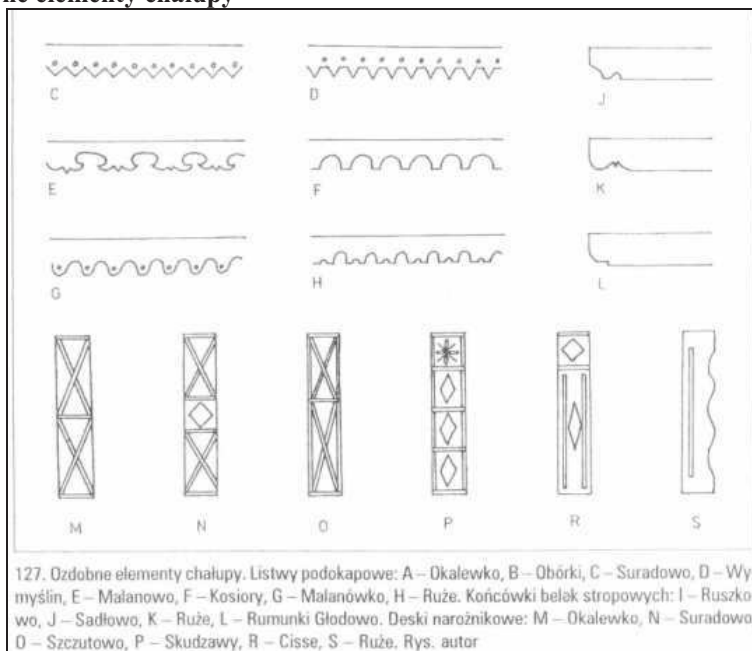
Najbardziej bogato zdobione były chaty podcieniowe (por. poniższy rys.). Jednym z elementów zdobniczych było szalowanie narożników, co chroniło przed przemarzaniem węglów, ale także dodawało walorów artystycznych. Na deskach tych nabijano dodatkowe listwy, tworzące kompozycje geometryczne. Same krawędzie desek narożnikowych były ozdobnie wycinane: faliście lub w esownice (por. poniższy rys.).

Rysunek 28. Ozdobny podcień węgłowy, Okalewko



Źródło: Święch Jan, *Architektura chłopska ziemi dobrzyńskiej od połowy XVIII wieku do lat czterdziestych XX wieku*, TOP KURIER, Toruń 2002.

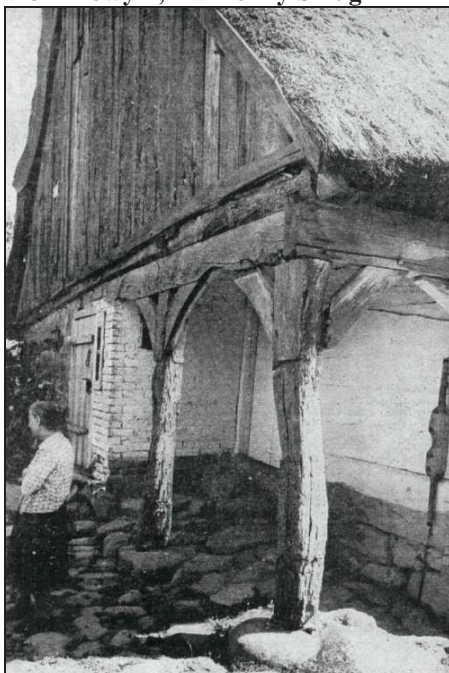
Rysunek 29. Ozdobne elementy chałupy



Źródło: Święch Jan, *Architektura chłopska ziemi dobrzyńskiej od połowy XVIII wieku do lat czterdziestych XX wieku*, TOP KURIER, Toruń 2002.

Domy wzbogacały podcienia szczytowe lub narożnikowe. Obecnie są one często rozebrane lub zabudowane. Po I wojnie światowej zamożniejsi gospodarze budowali również ganki (por. poniższe rys.).

Rysunek 30. Dom z podcieniem narożnikowym, Kamienny Smug



Źródło: Karwicka Teresa, *Kultura ludowa ziemi dobrzyńskiej*, PWN, Toruń 1979.

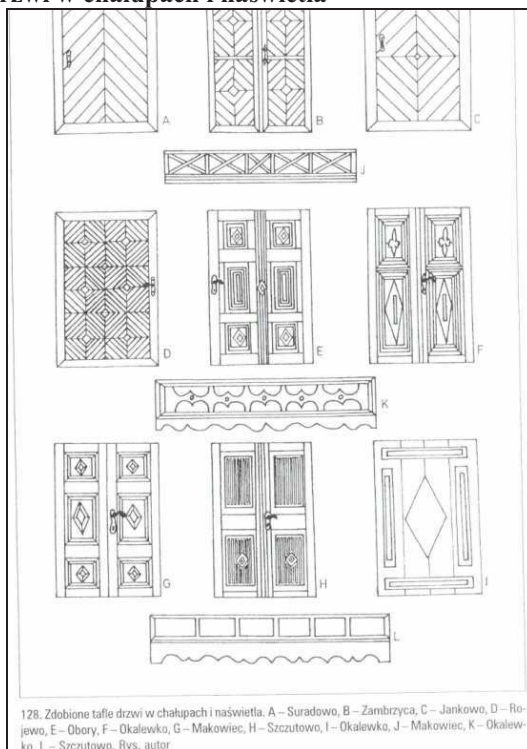
Rysunek 31. Ganek ozdobny, Malanowo



Źródło: Karwicka Teresa, *Kultura ludowa ziemi dobrzyńskiej*, PWN, Toruń 1979.

Otwory okienne zdobiono sporadycznie i znacznie częściej zdobiono otwory drzwiowe oraz tafle drzwi (por. rys. poniżej). Tafla drzwi składała się z ramy, wykonanej z grubych desek, tworzącej wewnątrz 2-3 pola wypełnione cieńszymi deseczkami. Ponad taflą znajdowały się często naświetla, które pojawiły się pod koniec XIX. wieku.

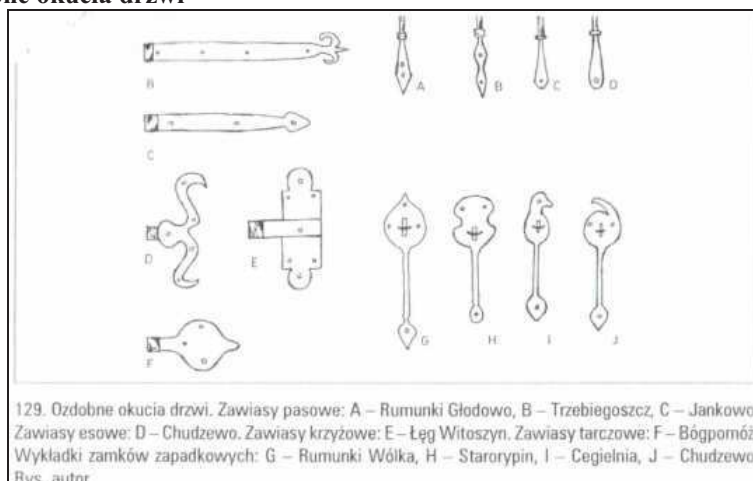
Rysunek 32. Zdobione tafle drzwi w chałupach i naświetla



Źródło: Święch Jan, *Architektura chłopska ziemi dobrzyńskiej od połowy XVIII wieku do lat czterdziestych XX wieku*, TOP KURIER, Toruń 2002.

Ozdobny charakter miały również wykładki zamków zapadkowych oraz klamki zamków sprężynowych (por. poniższy rys.). Zdobnicze były również profilowane końcówki belek stropowych, wystające poza lico ścian dłuższych. Profil miał najczęściej charakter esownicy lub linii falistej.

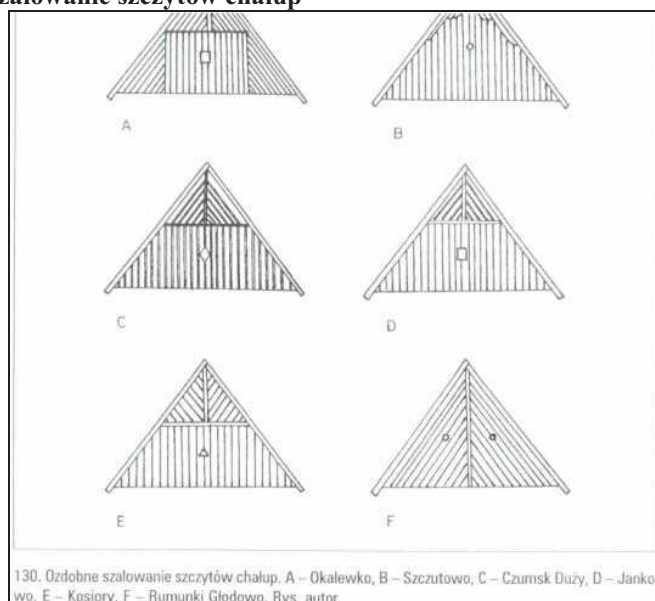
Rysunek 33. Ozdobne okucia drzwi



Źródło: Święch Jan, *Architektura chłopska ziemi dobrzyńskiej od połowy XVIII wieku do lat czterdziestych XX wieku*, TOP KURIER, Toruń 2002.

Często zdobiono również szczyty dachów dwuspadowych lub naczółkowych. Polegało to na dekoracyjnym układaniu desek w ornamenty geometryczne. Rzadziej polegało to na dzieleniu dachu na cztery płaszczyzny: 3 trójkąty i 1 czworobok (por. poniższy rys.).

Rysunek 34. Ozdobne szalowanie szczytów chałup

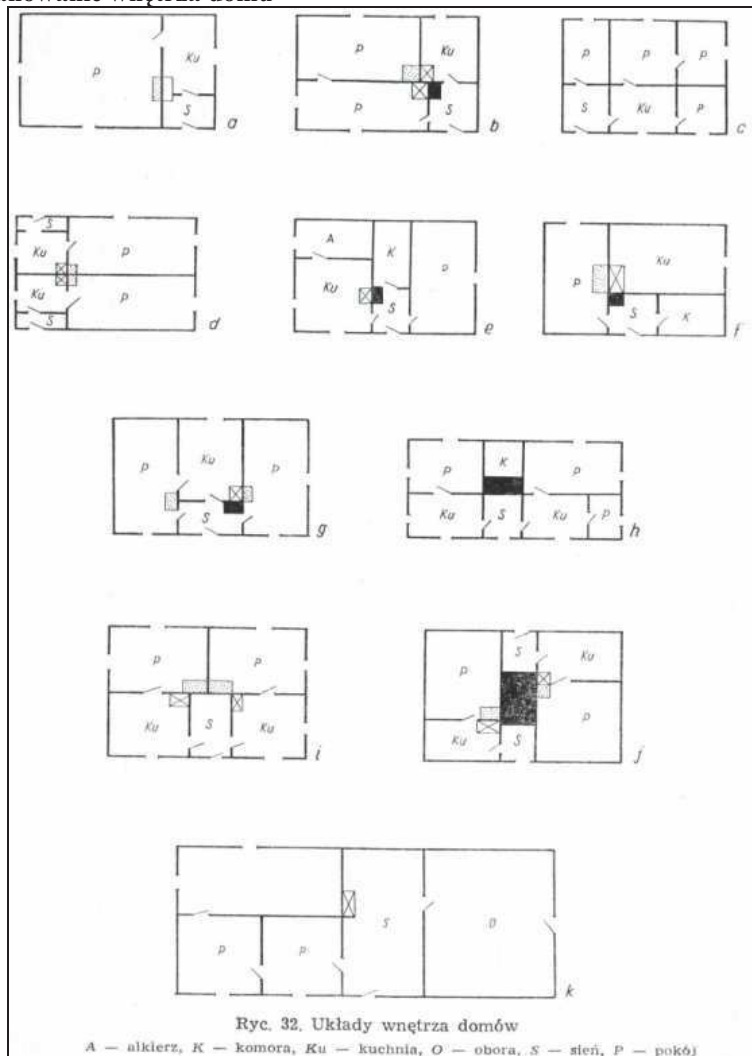


Źródło: Święch Jan, *Architektura chłopska ziemi dobrzyńskiej od połowy XVIII wieku do lat czterdziestych XX wieku*, TOP KURIER, Toruń 2002.

6.6. Wnętrze domów

Najczęściej na Ziemi Dobrzyńskiej spotyka się domy szeroko frontowe, symetryczne. Sień znajduje się w nich w środku, nie idzie jednak na przestrzał, ponieważ w drugiej części znajduje się komora. Po obu stronach sieni znajdują się izby i alkierz. W budynkach mieszkalnych pod jednym dachem z oborą, kuchnię umieszczano w drugiej połowie sieni. Dużą izbę z boku sieni dzielono często na pokój i sypialnię. Środek sieni przegradzał zazwyczaj komin, w którym często mieściła się wędzarnia i piec chlebowy. Za kominem znajdowała się komora, w której przechowywano słoninę, wędliny, itp. (por. poniższy rys.).

Rysunek 35. Rozplanowanie wnętrza domu



Źródło: Karwicka Teresa, *Kultura ludowa ziemi dobrzyńskiej*, PWN, Toruń 1979.

W końcu XIX. wieku gotowano jeszcze na piecach z nalepą, tzw. kotliną. W kominie za paleniskiem znajdowała się też wnęka, w której stawiano garnki, aby jedzenie nie stygło.

Umieblowanie wnętrza stanowiło na Ziemi Dobrzyńskiej domenę kobiet, które wносиły często meble w posagu. Meble były często wykonywane przez miejscowych stolarzy lub kupowane i zamawiane w mieście. Sprzęt domowy jest zbliżony do tego z ziemi chełmińskiej oraz innych regionów kraju.

Sprzęty były na ogół przystosowane do ciasnych pomieszczeń. Najczęściej były to łóżka z wysuwającym spodem, ławy z oparciem, skojce czy kurniki, krzesła, stoły, śranki, kredensy, szafki czy kufry (por. poniższy rys.).

Rysunek 36. Śrank



Źródło: Karwicka Teresa, *Kultura ludowa ziemi dobrzyńskiej*, PWN, Toruń 1979.

Charakterystycznym meblem były tzw. malowane skrzynie, obecnie prawie niespotykane. Były to najczęściej skrzynie wianne i przechodziły z matki na córkę. Przed I wojną światową kupowano je na targach w Rypinie bądź Żurominie. Służyły one do przechowywania pościeli, ręczników, bielizny czy ubrań odświętnych. Zdobiono je najczęściej w ornamenty zoomorficzne czy kwiatowe (por. poniższy rys.).

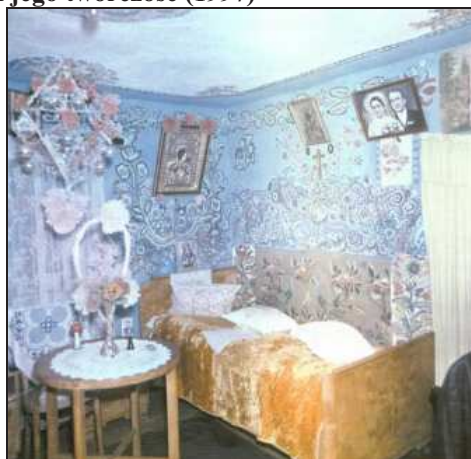
Rysunek 37. Skrzynia kujawska wianna (trój arkadowa) z Żarowa



Źródło: Zbiory MZKiD (K. Pawłowska, *Sztuka ludowa na Kujawach. Rzeźba i zdobnictwo na Kujawach*, Dobrzyńsko-Kujawskie Towarzystwo Kulturalne, Włocławek 2003, s. 61).

Meble w kuchni ustawiano najczęściej pod ścianami, zostawiając jak najwięcej wolnej przestrzeni. Ściany wewnątrz domu dawniej bielono jedynie wapnem, czasem z dodatkiem niebieskiej farby. Robiono niekiedy szlaczki farbą z sadzy i mleka. W okresie międzywojennym ściany zaczęto malować we wzory. Początkowo odciskano je zwiniętą w wałek pończochą lub inną szmatką maczaną w farbie. Przed II wojną światową zaczęto używać wałka. Wiele kobiet na tych ziemiach wykształciło w sobie umiejętność malowania i zdobienia ścian.

Rysunek 38. Piotr Maciejewski i jego twórczość (1997)



Źródło: Malowane wnętrze mieszkalne Władysławy Włodarzewskiej, Świątkowice gm. Kowal, 1974 (K. Pawłowska, *Sztuka ludowa na Kujawach. Rzeźba i zdobnictwo na Kujawach*, Dobrzyńsko-Kujawskie Towarzystwo Kulturalne, Włocławek 2003, s. 37).

Główną dekorację ścian stanowiły w XIX/XX wieku obrazy o treści religijnej. Kupowano je na odpustach bądź od wędrownych handlarzy. Obrazy znane z Ziemi

Dobrzyńskiej to najczęściej oleodruki bądź litografie. Pojawiał się motyw Serca Jezusa lub Maryi, głowa Chrystusa w koronie cierniowej, Matka Boska Częstochowska, Nieustającej Pomocy, św. Agata czy św. Roch. Masowo pojawiają się w okresie międzywojennym fotografie, głównie ślubne, także pocztówki, makatki czy hasła wyszywane na białym płótnie (por. poniższy rys.).

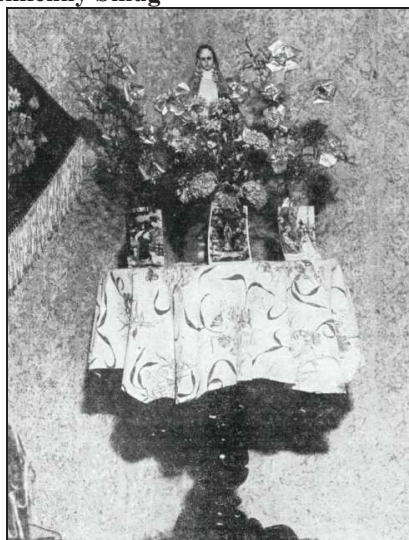
Rysunek 39. Makatka



Źródło: Karwicka Teresa, *Kultura ludowa ziemi dobrzyńskiej*, PWN, Toruń 1979.

Szafy i szafki zdobiono często gipsowymi figurkami Matki Boskiej lub Pana Jezusa, a także zwierząt. W domach znajdował się także domowy ołtarzyk, ozdobiony sztucznymi kwiatami z kolorowych papierków lub bibuły. Charakterystyczna jest na nich dbałość o zachowanie symetrii (por. poniższy rys.).

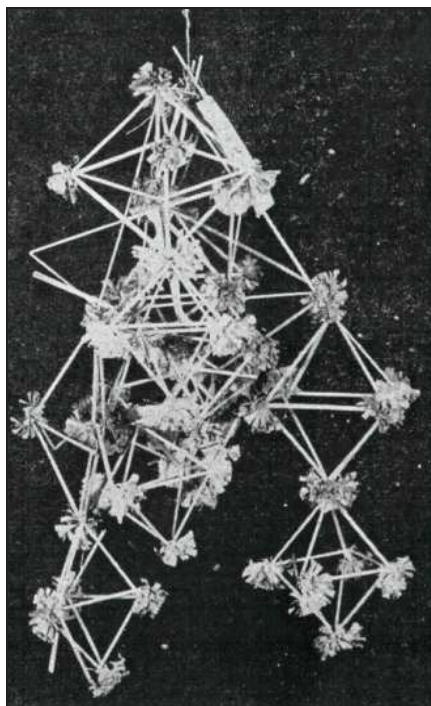
Rysunek 40. Ołtarzyk domowy, Kamienny Smug



Źródło: Karwicka Teresa, *Kultura ludowa ziemi dobrzyńskiej*, PWN, Toruń 1979.

Wnętrza zdobiono również różnego rodzaju zasłonami i firankami, które często wykonywano z papieru. Do tradycyjnych elementów, głównie w okresie międzywojennym, należały pająki ze słomek i bibuły (por. poniższy rys.).

Rysunek 41. Pająk



Źródło: Karwicka Teresa, *Kultura ludowa ziemi dobrzyńskiej*, PWN, Toruń 1979.

Na podłogach kładziono szmaciaki, a gdy podłogi nie było, a tylko gliniane klepisko – wysypywano na nim w święta piasek, czasami formując go we wzory.

Obecnie wewnątrz domu Ziemi Dobrzyńskiej nie zachowało wielu elementów zdobnictwa.

6.7. Pożywienie

Przemiał zboża, kasze, pieczywo

Przed I wojną światową oraz w okresie międzywojennym, pożywienie składało się głównie z produktów ziemniaczanych oraz zbożowych. W przypadku biedniejszych rodzin pożywienia nie wystarczało na cały rok i w okresie przednówku było to tzw. głodowe pożywienie.

Najczęściej do śrutowania zboża używano żaren, jednak w XIX/XX wieku mąkę mełły głównie wiatraki. Wraz z rozpowszechnieniem się wiatraków parowych i wodnych, żarna stały się zbyteczne. Wróciły one do łask podczas I wojny światowej, kiedy zboże mielono ukryciem przed konfiskatą przez wojsko.

Do wyrobu kasz używano młynków kieratowych, konnych, używanych także jako śrutowniki. W latach międzywojennych kasze zakupywano już w sklepach. W tym okresie zajmowano się pieczeniem pieczywa głównie w domu. Pieczono go powszechnie z mąki żytniej, razowej, czasem pytlowej, natomiast z mąki pszennej tylko w święta.

Pieczono niemal wyłącznie na kwasie, a w okresie międzywojennym stosowano już drożdże. Kwas pochodził z surowego ciasta z poprzedniego pieczenia lub z zaczynu. Ciasto wyrabiano w dzieży lub korycie, a rosło ono w słomianym koszyku. Chleb pieczono przed 1939 rokiem w piecu chlebowym, natomiast potem w tzw. pasztetniku. W okresie międzywojennym pieczono już na blachach, a pręcej na liściach kapusty.

Chleb nie był powszechnym pokarmem i pieczono go od święta, natomiast na co dzień zadowalano się plackami pieczonymi na blasze.

Warzywa

Najczęściej do zakończenia II wojny światowej spożywano kapustę świeżą i kiszoną z jabłkami, burakami i koprem. Często spożywano również groch oraz inne rośliny strączkowe, popularne na Ziemi Dobrzyńskiej, jak fasola czy bób.

Z roślin okopowych spożywano ziemniaki, brukiew, marchew czy pasternak. Z innych warzyw, jedzono dynie, cebulę, seler, por. Należy zauważyć jednak, iż spożycie warzyw jest nadal niewystarczające.

Owoce runa leśnego

Owoce runa leśnego spożywano szczególnie na przednówku, głównie w rodzinach biednych. Spożywano jagody, grzyby, a nawet liście komosy i lebiody, a także pokrzywy czy

szczawiu polnego.

Z jagód robiono przetwory, wino, powidła, konfitury czy podawano do innych potraw, jak pierogi. Bardzo ważnym dodatkiem do mało urozmaiconego menu były grzyby smażone, gotowane czy przetworzone. Grzyby także suszono.

Owoce

Najbardziej rozpowszechnione na Ziemi Dobrzyńskiej były powidła śliwkowe, szczególnie wśród kolonistów niemieckich. Powidła smażyono cały dzień w żelaznych garnkach. Obecnie zaniechano ich wytwarzania z powodu łatwiej dostępności w sklepie.

Owoce także suszono (jabłka, śliwki, gruszki), do czego były przeznaczone specjalne suszarnie w ogrodach. Z owoców sporządzano także zupy.

Olej

Podczas sporządzania potraw wykorzystywano duże ilości oleju, który był istotnym składnikiem menu. Robiono go głównie z rzepaku, rzadziej z lnu. We wioskach znajdowały się prywatne olejarnie kieratowe. Przestały one istnieć podczas II wojny światowej. Obecnie olej przygotowuje się z rzepaku i raczej nabywa w sklepie.

Nabiał

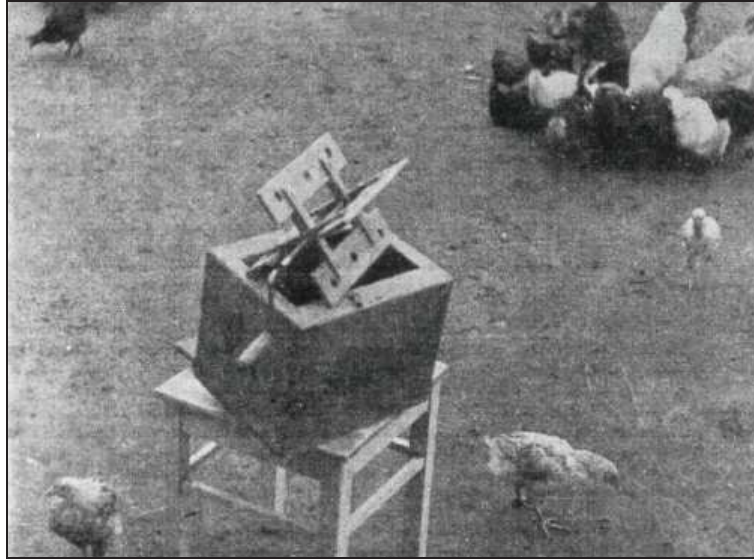
Nabiał odgrywał istotną rolę w menu mieszkańców Ziemi Dobrzyńskiej przed I wojną światową oraz w latach międzywojennych, jednak znaczna jego ilość była przeznaczana na sprzedaż. Mleko i śmietana były używane do zaprawiania zup i potraw lub jako dodatek do posiłku.

Pierwsze mleko po ocieleniu się krowy stosowano do wyrobu placków, które pieczono na patelni z dodatkiem mąki. Dziś nie piecze się tych placków. Siary dodawano również do ciasta chlebowego.

Z mleka wytwarzano także sery, które odciskano w prasie i suszono na słońcu. Szczególnie dużo serów przed I wojną światową spożywano podczas Wielkiego Postu.

Do 1939 roku w domach powszechnie wytwarzano masło w maślnicach (kierzankach) – por. poniższy rys. Masło robiono prawie wyłącznie na sprzedaż, a samemu spożywano najwyżej na święta. Sprzedawano je na targu, jednak nie miało ono wysokiej ceny.

Rysunek 42. Maślnic korbkowa, Brzustowo



Źródło: Karwicka Teresa, *Kultura ludowa ziemi dobrzyńskiej*, PWN, Toruń 1979.

Rzadko jedzono również jaja, a jajecznicę widywano jedynie w zamożniejszych domach. Zimą przechowywano je w popiele w garnkach w piwnicy.

Mięso

Mięso spożywano bardzo rzadko i głównie podczas Świąt Bożego Narodzenia oraz Wielkiej Nocy, a także ważniejszych uroczystości rodzinnych (wesele, chrzest), oczywiście z wyłączeniem okresu postów. Spożywano je z zabitych zwierząt, głównie świń, bądź kupowano ze sklepu bądź od Żyda. Przy biciu zwierzęcia, część mięsa posyłano najbliższej rodzinie.

Świnię parzyło się w parniku i skrobało. Następnie patroszono wnętrzności oraz spuszczano krew, którą używano do wyrobu kaszanki. Gospodyni zajmowała się przerobem mięsa i ćwiartowaniem.

Mięso solono, obduszano i wieszano na strychu przy kominie, wkładając je w powłoki pościelowe lub miechy (worki). W okresie międzywojennym upowszechniło się wędzenie mięsa.

Liczba posiłków, sposób jedzenia

Zdobywanie pożywienia było najważniejszą czynnością człowieka, jako że niezbędną do przetrwania. W ciągu wieków wokół pożywienia wykształciły się specyficzne obyczajowość i tradycje związane z przygotowaniem oraz spożywaniem posiłków. Pożywienie stało się jednym z elementów kultury danego regionu, kształującym jego tożsamość i

odrębność. Ukształtowały się również pewne wzory i normy przy zdobywaniu pożywienia i jego konsumpcji. Przykładowo, na kujawskiej wsi XIX. wieku jadło się posiłki ze wspólnej, glinianej miski, używając drewnianych łyżek.

Na przełomie XIX/XX wieku obecna była samowystarczalność gospodarcza, oznaczająca, iż pożywienie zdobywano jedynie w obrębie własnej wsi, także z wykorzystaniem rybołówstwa, zbieractwa i łowiectwa. Równie samodzielnie przetwarzano żywność i ją konserwowano.

Charakterystyczną cechą był tzw. minimalizm konsumpcyjny, oznaczający, iż eliminowano z diety żywność wyższego rzędu, jak mięso, jaka czy masło, jako że te były łatwe w zbyciu i miały wartość rynkową. Kolejną cechą była jednostajność, oznaczająca, iż posiłki były monotonne, co wynikało z małego zasobu i różnorodności produktów do ich przyrządzania. Wiązało się to także z jednostajnością cyklicznością produkcji, niewystarczającą ilością zbiorów oraz ograniczonymi możliwościami przetwórstwa i konserwacji.

Oznaczało to sezonowość konsumpcji, gdzie najuboższa dieta występowała w okresie zimowym. Ograniczano się do 2-3 posiłków dziennie (raczej małokalorycznych), a wyjątkiem były dni wzmoczonego wysiłku fizycznego (nawet 5 posiłków).

Należy wyraźnie odróżnić codzienne pożywienie od pożywienia świątecznego, w przypadku którego występowało zjawisko konsumpcji ostentacyjnej, co oznacza manifestowanie pożywieniem o wyższym standardzie w dni świąteczne, co było wręcz społecznie pożądane. Zjawisko to wzmacniało więzi społeczne mieszkańców wsi oraz pozwalało na nowe wzory posiłków czy zwyczajów.

Ostatnią cechą był rygorizm konsumpcji, oznaczający sakralny wymiar pożywienia. Przyczyna był lęk przed nieurodzajem, klęskami żywiołowymi i głodem. Zakazy dotyczyły spożywania i przygotowywania żywności w określonym czasie (np. przejście konduktu pogrzebowego, post). Szczególnym czasem była Wigilia Bożego Narodzenia, gdzie odpowiednie zachowanie miało pozwolić na zdrowie oraz obfite plony.

6.7.1. Tradycyjne potrawy dobrzyńskie

Wiele miejsca zwyczajom kulinarnym w Polsce poświęca O. Kolberg. Stwierdza on, między innymi, że w każdej porze roku przygotowywano inne danie. A więc na Boże Narodzenie – strucle, w Zapusty – pączki, a na Wielkanoc – tzw. święcone.

Tradycyjnej kuchni na Ziemi Dobrzyńskiej nie da się ująć w jednolitą formułę. Można powiedzieć, iż potrawy charakterystyczne dla niej to niekiedy rzemiosło przechodzące w sztukę.

Poniżej zaprezentowano jednak wybrane tradycyjne i najciekawsze potrawy na tych ziemiach wraz z przepisami na nie.

Zupa grzybowa

Składniki:

- porcja suszonych grzybów
- 1 włoszczyzna z kapustą
- 1 duża cebula
- 1 łyżka oliwy/oleju
- 1-2 listki laurowe
- 3-4 ziarenka pieprzu
- 2-3 ziarenka ziela angielskiego
- przyprawa Vegeta

Wykonanie:

Oczyszczoną włoszczyznę należy drobno pokroić bądź zetrzeć na tarce z dużymi oczkami. Pokrojoną w kostkę cebulę zeszklić na tłuszczu, następnie dodać włoszczyznę i dusić na wolnym ogniu aż jarzynki staną się miękkie i przezroczyste. Potem zalać 4 szklankami wody doprawionej łyżeczką przypraw i dusić na lekkim ogniu 30-40 minut. Przefiltrować. Dokładnie umyte grzybki zalać 2 szklankami wody, następnie dorzucić ziele angielskie, listki laurowe, pierz i szczyptę soli. Wszystko gotować aż do miękkości, potem precedzić. Obydwa wywary zmieszać i zagotować. Pokrojone w cienkie paski grzyby dodać do wywaru, ewentualnie doprawić, Podawać w filiżankach.

Czernina /czarna polewka/

Składniki:

- włoszczyzna bez kapusty
- 1 spora cebula
- świeża krew
- nóżki ,skrzydełka i podroby z kaczki
- sok z dwóch cytryn
- 5 ziarenek ziela angielskiego
- 2-3 ziarenka pieprzu naturalnego
- listek laurowy
- 1 łyżka cukru
- 1 łyżka mąki pszennej
- 100 g wydrylowanych suszonych śliwek
- 1-2 suszone gruszki
- 1 łyżka masła

Wykonanie:

Umyte śliwki i gruszki zalać niewielką ilością przegotowanej wody, zostawić na pół godziny. Nóżki, skrzydełka i podroby włożyć do wysokiego naczynia i zalać wrzącą wodą. Dodać ziele ,pieprz, listek laurowy i sok z cytryny a następnie włoszczyznę.

Gotować do chwili, aż mięso będzie miękkie .Wyjąć mięso i podroby łyżką cedzakową. Mąkę dokładnie wymieszać z cukrem, utrzeć z przygotowaną krwią, a następnie mieszać, dolewając po łyżce gorącego rosółu tak, aby się nie zwarzyła. Połączyć z pozostałym rosółem cały czas ubijając zagotować. Dodać śliwki i gruszki, doprawić sokiem z cytryny i solą.

Pospólka

Składniki:

- woda
- ziemniaki
- mąka

- sól
- pieprz
- listek laurowy
- ziele angielskie
- cebula
- boczek

Wykonanie:

Ugotować ziemniaki z przyprawami (listek laurowy, pieprz, sól, ziele angielskie). Zacierki zagnieść, zetrzeć na tarce, wrzucić do gotujących się ziemniaków. Następnie okrasić podsmażonym boczkiem z cebulą.

Krupnik z mięsem

Składniki:

- 2 litry wody
- włoszczyzna
- około 60 dag mięsa (chuda wieprzowina, wołowina lub pół kurczaka)
- kilka ziarenek pieprzu
- sól
- jeden suszony grzybek
- 3 łyżki kaszy perłowej (jęczmiennej drobnej)
- 4 – 5 ziemniaków
- zielona pietruszka

Wykonanie:

Mięso myjemy, zalewamy w garnku zimną wodą, a po zagotowaniu wsypujemy opłukana na sitku kaszę, dodajemy grzybek i gotujemy na bardzo słabym ogniu około 40 minut (wołowinę powinno się gotować około 1 godziny lub podgotować w przeddzień). W tym czasie obrać i pokrajać w kostkę ziemniaki, oczyścić i rozdrobnić włoszczyznę, a gdy mięso na pół zmięknie, dodać do zupy jarzyny i ziarenka pieprzu. Gotować jeszcze przez 15 minut. Odstawić z ognia, wyjąć mięso, obrać z kości, pokrajać w kostkę i z powrotem włożyć do zupy. Po rozlaniu na talerze poproszyć zieleniną.

Barszcz czerwony czysty

Składniki:

- 2 szklanki rosółu lub wywaru z włoszczyzny
- 3 szklanki wywaru z 1 kg buraków
- sól
- pieprz
- cukier
- sok z cytryny lub kwasek cytrynowy
- zielenina

Wykonanie:

W przeddzień lub na godzinę wcześniej przygotowujemy wywar z buraków. Myjemy je, obieramy i ścieramy na jarzynowej tarce. Zalewamy w garnku zimną wodą, tak by były przykryte, zagotowujemy i odstawiamy z ognia, nie zdejmując pokrywki. Odcedzamy wywar z buraków i rosół lub wywar z włoszczyzny, łączymy je razem, mocno podgrzewamy i doprawiamy do smaku solą, pieprzem, cukrem i sokiem z cytryny. Barszczu nie gotujemy, gdyż straci kolor.

Zupa śledziowa

Składniki:

- 2 litry wody
- listek laurowy
- kilka ziarenek pieprzu
- pół szklanki octu
- 1/3 szklanki cukru
- solone śledzie
- śmietana

Wykonanie:

Śledzie moczymy około 2 godzin. Wodę gotujemy z dodatkiem cukru, listkiem, pieprzem i octem. Po zagotowaniu studzimy, kroimy w drobną kostkę cebulę i zabelamy śmietaną. Następnie wkładamy do zupy pokrojone w dzwonki śledzie.

Karkówka z miodem**Składniki:**

- 1,5 kg karkówki
- 0,5 kg marchwi
- 0,5 kg pietruszki
- 0,5 kg cebuli
- przyprawa do grilla
- 1 szklanka keczupu pikantnego
- 3 łyżki miodu naturalnego
- 3 łyżki sosu sojowego

Wykonanie:

Karkówkę pokroić w plastry, obtoczyć z obu stron przyprawą do grilla, ułożyć w brytfannie. Na każdy płat mięsa położyć krążki cebuli, polać olejem. Dusić około 10 minut, następnie zetrzeć marchew i pietruszkę na wiórki, wymieszać i rozłożyć na wierzch. Dusić do miękkości-około 40 minut. Przygotować sos z keczupu, jogurtu, miodu i dusić jeszcze około 15 minut.

Pasztet drobiowy**Składniki:**

- mięso drobiowe (kurczak)
- 4 jajka
- sól
- pieprz
- gałka muskatołowa

- cebula
- smalec do smarowania
- boczek

Wykonanie:

Mięso drobiowe bez skóry ugotować na włoszczyźnie, boczek z cebulą podsmażyć i razem z mięsem zmielić na drobno. Dodać sól, pieprz, gałkę muszkatołową, 4 żółtka oraz pianę z tych czterech jajek. Włożyć wszystko do formy grubo wysmarowanej smalcem. Piec 1 godzinę.

ŻEBERKA NA TRZY SPOSOBY

Składniki:

- 1 kg żeberek wieprzowych
- 4 cebule
- 4 marchewki
- 30 dag pieczarek świeżych
- 1 kapusta pekińska – średniej wielkości
- sól
- pieprz
- delikt czerwony
- ziele angielskie
- olej kujawski
- ketchup średni
- papryka konserwowa mały słoik

Wykonanie:

Żeberka myjemy, kroimy na kawałki, obsypujemy przyprawami i odstawiamy na 2 godziny. Cebulę kroimy w plastry, marchew obraną ścieramy na tarce jarzynowej. Drobno kroimy pieczarki, kapustę rozdrabniamy w średni makaronik. Żeberka obsmażamy na gorącym oleju, przekładamy do garnka, przesypujemy warstwowo przygotowanymi warzywami. Podlewamy niewielką ilością wody. Gotujemy do miękkości mięsa, pod koniec gotowania zalewamy ketchupem, doprawiamy do smaku. Podajemy z razowym pieczywem lub ziemniakami .

Buleczki maślane

Składniki:

- 0,50 dag mąki pszennej
- 4 dag drożdży
- 0.25 l maślanki
- 5 dag margaryny lub masła
- 3 żółtka
- skórka z cytryny
- szczypta soli

Kruszonka:

- 5 dag mąki pszennej
- 5 dag cukru
- 5 dag masła

Wykonanie:

Drożdże rozprowadzić z ½ szklanki ciepłej maślanki, dodać 3 łyżki mąki, wymieszać i postawić w ciepłym miejscu do wyrośnięcia. Jajka rozetrzeć z cukrem, dodać resztę maślanki, szczyptę soli, mąkę, wymieszać i wyrobić starannie ciasto. Pod koniec wyrabiania dodać stopiony, ciepły tłuszcz. Na końcu dodać otartą skórkę z cytryny. Wyrabiać ciasto tak długo, aż będą tworzyły się pęcherzyki i ciasto będzie odchodziło od ścian naczynia. Przykryć, postawić do wyrośnięcia. Z wyrośniętego ciasta kształtować bułeczki, posmarować rozmaconym jajkiem, posypać kruszonką i piec w temperaturze 180°C.

Pascha wielkanocna

Składniki:

- 1 kg tłustego lub półtłustego twarogu
- 5 żółtek
- 20 dag masła
- 1 szklanka słodkiej śmietanki
- 30 dag cukru

- 2 torebki cukru wanilinowego

- 25 dag bakalii (rodzynki, migdały, orzechy, figi, morele suszone)

Wykonanie:

Migdały sparzyć, obrać i posiekać. Dość drobno pokroić figi, morele i orzechy. Twaróg przekręcić przez maszynkę lub zmiksować w malakserze. Żółtka ubić z cukrem na parze. Gdy przestygną, dodać masło i zmiksować na pulchną masę. Miksując dalej, dodawać ser i śmietanę. Do gładkiej masy wrzucić bakalie, wymieszać. Uformować kulę, włożyć do woreczka z płótna, związać, położyć obciążyć. Paschę można także włożyć do stężenia do wyścielonej gazą formy na babę lub salaterki. Pozostawić w chłodzie na 24 godziny.

6.8. Zwyczaje

Podział pracy

Dzieci mieszkające we wspólnym gospodarstwie z rodzicami musiały się podporządkować decyzjom rodziców. Matka ubierała je i karmiła dopóki były małe, a pieniądze miała na to ze sprzedaży drobiu, nabiału i nierogacizny. Ojciec odpowiadał za podatki oraz pieniądze związane z gospodarstwem rolnym.

Na ogół pieniądze były wspólne i miały do nich dostęp nawet dzieci. Obecnie zarabiające dzieci zatrzymują dla siebie część pieniędzy, a resztę oddają do wspólnej kasy.

Prace polowe były wykonywane przez ojca i dorastających synów. Kobieta wykonywała te prace, gdy w domu nie było ojca.

Rozrzucaniem obornika zajmowali się mężczyźni i kobiety. Cała rodzina pracowała również przy zbieraniu i sadzeniu ziemniaków. Cała rodzina brała również udział w młócce.

Kobiety na ogół zajmują się dojeniem krów, noszeniem wody, natomiast pasieka stanowiła domenę gospodarza.

Życie towarzyskie

Latem i wiosną młodzież spotykała się w lesie i nad jeziorem. Robiono nawet prymitywne karuzele i huśtawki. Odbywały się tam także zabawy taneczne, często urządzone przez Ochotniczą Straż Pożarną. Zimą zabawy urządzano w domach prywatnych, w zasadzie w każdą niedzielę.

Przed I wojną światową były to w zasadzie zabawy wyłącznie składkowe i uczestniczyli w nich młodzi i starsi lub sama młodzież.

Dziewczyna nie mogła sama uczestniczyć w zabawie i jeśli tak robiła, pozyskiwała bardzo złą reputację. Kawaler musiał poprosić rodziców o zgodę, ale nigdy nie mogła udać się do innej wsi i musiała wrócić najpóźniej o północy.

W Wielkim Poście zabawy ustawały, natomiast młodzież często schodziła się na różaniec.

W maju spotykano się na nabożeństwach majowych w Kościele lub pod kapliczkami. Nie wymagało to zgody rodziców.

Dniem zabaw był drugi dzień Wielkiej Nocy. Schodzono się wówczas i grano w piłkę, palanta, świnkę i inne gry towarzyskie („spodobaniec”, „telefon”).

Przed I wojną światową spotykano się w karczmach i miejscowych sklepikach. Niekiedy wysłuchiowano tam wieści ze świata, wspólnie czytając gazety.

Bardzo nieliczne były organizacje młodzieżowe i było to np. Stowarzyszenie Młodzieży Katolickiej.

Obecnie zanikł bardzo istotny element życia społecznego, jakim były prace zespołowe, na które schodziła się cała wieś lub liczne grupy. Zbiorowo tarto len, darto pierze, wspólnie także przędzono. Wspólnie odbywały się również pielgrzymki do miejsc kultu, szczególnie piesze. Obecnie ich liczba zmalała, choć dużym powodzeniem cieszą się pielgrzymki do Skępego.

Swaty i zaręczyny

Małżeństwa z miłości zdarzały się bardzo rzadko i za wyborem partnera życiowego przeważały raczej względy materialne. Na Ziemi Dobrzyńskiej dziewczyna wychodziła z mąż przeciętnie w wieku 18-25 lat, natomiast mężczyzna – 19-23 lat. Obecnie wiek ten znacząco się wydłużył. Bardzo rzadko dopuszczano się mezaliansu, natomiast małżeństwa były kojarzone i młodzi ludzie nawet się nie znali.

Do rodziców dziewczyny wysyłano swata (rajka), który prowadził z rodzicami rodzaj wywiadu, za co był wynagradzany przez zainteresowanego młodego. Często jednak raję czynił to honorowo, po znajomości. Rajek musiał być wygadany i dowiedzieć się m.in. o wysokości posagu dziewczyny. W rozmowie raję uczestniczył sam lub z młodym, a jeżeli rozmowa doszła do skutku, kawaler stawiał wódkę. Jeśli dziewczyna przyjęła kieliszek z wódką, zgadzał się na zaręczyny.

W posagu ziemię najczęściej wносиły kobiety, natomiast ruchomości obejmowały bieliznę pościelową, meble, obrazy oraz krowę. Syn dostawał ubranie i pieniądze na koszty wesela oraz ziemię.

Zaręczyny (zmówiny) odbywały się 3 tygodnie przed ślubem po pierwszych zapowiedziach, w sobotę. Proszono na nie krewnych, znajomych i księdza. Młody kupował obrączki i prezent dla młodej. Kładziono je na stole wraz z krzyżem i wodą święconą, po czym ksiądz je święcił, a następnie młodzi wymieniali się nimi i wkładali na palec. Potem wszyscy zasiadali do obiadu i słodkiego poczęstunku. Niekiedy gości przynosili dary, szczególnie żywność na wesele, jeśli rodzina była biedna. Obecnie nie urządza się już zaręczyn.

Wesele

Najbogatszym obrzędem tanecznym było wesele. Tańczono podczas zmówin, zdawin, rozplecin, przed odjazdem na ślub, po powrocie z Kościoła, po zakończeniu oczepin i po

dużym obiedzie, a także na poprawinach. Przygotowania do wesela trwały co najmniej tydzień i polegały głównie na przyrządzaniu potraw na weselny stół. Były to mięsa i wędliny, wypieki z lepszej gatunkowo mąki oraz alkohol.

Ucztę weselną opisał jako pierwszy Oskar Kolberg. Pierwszy poczęstunek (tzw. poczęstne, śniadanie) składał się z ryb z miodem i pieczonego kapłona (koguta). Po uroczystościach kościelnych, wracano do domu lub karczmy i bawiono się do wieczora. Po zabawie, przyjeżdżano do domu weselnego, gdzie czekała matka panny młodej z chlebem i solą. Po jego ucałowaniu przez pannę młodą, ta kroić go i rozdawała gościom weselnym. Dopiero wówczas następowała właściwa uczta, podczas której ważną rolę pełnił starszy drużba, m.in. podając posiłki na stoły (por. poniższy rys.).

Wnoszonym potrawom towarzyszyły przygotowane oracje (zwyczaj ten przetrwał do II wojny światowej). Przykładowo, do grochu lub klusek podawanych do zup, mogło to być:

*Macie kluski jako karaki
naprzód z Bożej łaski,
a potem z gospodarskiej.*

W XIX wieku wszystkie potrawy stały na stole przez całą noc i dopiero w XX wieku upowszechnił się zwyczaj podawania małego i dużego obiadu. Mały obiad podawano po uroczystościach kościelnych (zupa oraz wiele mięs), natomiast duży – po oczepinach i składał się też z zupy innego rodzaju. Dodatkowo stały inne potrawy oraz ciasta i oczywiście alkohol (wódka, często przyprawiana przypalonym cukrem, wino domowej roboty oraz duże ilości piwa).

Dopiero po II wojnie światowej uwagę zaczęto przykładac do większego urozmaicenia potraw, a także względów estetycznych wesela. Podawać zaczęto również wiele rodzajów ciast, które należą do prawdziwej sztuki kulinarnej. Na szczególną uwagę zasługuje obecnie oczywiście tort weselny.

Na zakończenie wesela, o świcie, podawany jest żur gotowany na białej kiełbasie, a potem odbywały się przenosiny panny młodej do domu młodego.

Ludzie starzy i śmierć

Starsi ludzie oddawali na ogół ziemię młodym, zastrzegając sobie tzw. deputat. W innym przypadku dzieci nie poczuwały się do opieki nad starszymi. Ludzie ci mieli

zapewnione dożywotnie mieszkanie oraz często opał i żywność. Z braku dzieci, deputat oddawano obcym lub dalszej rodzinie.

Za wróżbę śmierci uważano ujadanie psa i sowy pod domem. W czasie konania, zmarłemu wkładano do rąk gromnicę zapaloną, którą gaszono po śmierci. Modlono się też o rychłą śmierć. Wierzono, że po śmierci dusza krąży po ziemi, idzie na sąd Boży i wraca na pogrzeb. Powszechnie bliskim zakazywano płaczu po zmarłych, co jest znanym zwyczajem na całej Słowiańszczyźnie.

Po śmierci, zwierzętom często mówiono o odejściu gospodarza. Dzwoniono także w Kościele 3 razy z przerwami. O pogrzebie zawiadamiały małe dzieci, a także zawiadamiał ksiądz z ambony.

Organizowano także tzw. puste noce – oczekiwanie przy zwłokach zmarłego w domu. Kościół walczył z tym obrzędem od średniowiecza, ale przetrwał on do dziś. Podczas czuwania, przez dwie noce rodzina i znajomi gromadzą się przy zwłokach, modląc się i śpiewając pieśni nabożne. Obowiązkowo gości ugaszczano poczęstunkiem.

Przy wynoszeniu zwłok z domu, przewracano stoły i krzesła, aby dusza zmarłego nie powróciła i nie została w domu. Często wypędzano także bydło na tę chwilę. Następnie ksiądz wygłaszał mowę pożegnalną i modlitwę. Następnie zwłoki wywożono do krzyża za wsią, gdzie czekał ksiądz i odprowadzał kondukt na cmentarz.

Po pogrzebie urządzano stypę, co jest prastarym zwyczajem znanym w całej Polsce.

6.9. Święta

Święta zimowe

Św. Mikołaj

Na Ziemi dobrzyńskiej znany jest zwyczaj obdarowywania w Wigilię drobnymi upominkami. Podarki roznosi często przebrany za św. Mikołaja człowiek. Jednak przed I wojną światową, już od XIX. wieku, był to Gwiazdor, tzn. mężczyzna ubrany w stare kapoty, z zamaskowaną twarzą, z różgą w ręku (pyda). Egzaminował on dzieci z pacierza i jeśli potrafiły go powiedzieć, rozdawał suszoną brukiew, jako cukierki.

Wigilia i Boże Narodzenie

Wigilię obchodzono bardzo uroczyście. Nie wolno było w tym dniu niczego pożyczać, jako że wówczas wierzono, że zabiera się też szczęście drugiego człowieka.

Prace zakańczano w gospodarstwie do godziny 10 rano. Pod obrus kładziono sianko, a na nim umieszczano upominki i słodycze. Po Wigilii, sianko z opłatkiem zanoszono krowom.

Do wieczerzy zasiadano wraz z pojawieniem się pierwszej gwiazdy, już od XIX wieku. Do stołu zasiadała parzysta liczba osób, gdyż inaczej ktoś mógł umrzeć. Zostawiano też wolne miejsce przy stole, co pierwotnie było przeznaczone dla duszy zmarłego (przedchrześcijański zwyczaj).

Dzielono się opłatkiem, a następnie spożywano potrawy (9 lub 12 potraw na stole). Potrawami były: zupa z suszonych owoców z kluskami lub zupa grzybowa, barszcz z buraków, rzadziej żur, kapusta z grochem lub grzybami, pierożki z grzybami lub kapusta, kluski z makiem, racuchy z drożdżowego ciasta, kotlety z kartofli, groch, fasolę z olejem, naleśniki z jabłkami lub serem, ryż na słodko. Na zakończenie podawano suszone owoce lub kompot z suszonych śliwek, czasem ryż z cukrem i ze śliwkami, jabłka, cisto drożdżowe słodkie, drobne ciastka, rzadziej cukierki.

Niedojedzone potrawy pozostawiano na noc na stole, co było zwyczajem przedchrześcijańskim. Jedzenie to zanoszono bydłu rano.

Czasem wróżono, wyciągając spod obrusa siano, którego długość miała oznaczać długość życia. Wróżono także z cienia – jeśli ktoś go zobaczył wyraźnie, doczekać miał następnego roku.

Po wieczerzy, aż do pasterki, rozmawiano, śpiewano kolędy, wierzono też, że o północy bydło rozmawia ludzkim głosem.

Choinki pojawiły się na Ziemi Dobrzyńskiej w początkach XX. wieku, najpierw w zamożniejszych domach. Ozdoby wykonywano ze słomek, kolorowych papierków, słodczy, a później były to bombki.

Z chóru w Kościele, na wiernych sypano często grochem lub owsem, co praktykowano też w dniu św. Szczepana. Interpretowano to jako pamiątkę na cześć tego Świętego. Miało to też zapewnić dobre plony.

W dniu Bożego Narodzenia wstrzymywano się od wszelkich prac poza koniecznymi. Jedzono w tym dniu potrawy z poprzedniego dnia. Pierwszego dnia świąt nie wypadało odwiedzać innych. Odwiedzano się wzajemnie dopiero drugiego dnia Bożego Narodzenia, składano sobie życzenia, a nawet urządzano zabawy.

Nowy Rok

W wigilię Nowego Roku pojawiały się wróżby matrymonialne, dotyczące wyciągania słomek z dachu, liczenia sztachet w płocie (Rogowo) czy ustawiania pantofli w kierunku drzwi, by zobaczyć, kto pierwszy przyjdzie, itp.

Zwyczajem było również robienie sąsiadom psot, jak przewracanie bram, wyprowadzanie wozu, itp. Rano w Nowy Rok po wsi chodzili fornale i strzelali z batów. Wchodzili do każdego domu i dostawali parę złotych, kieliszek wódki i coś do jedzenia.

Gospodyni na Ziemi Dobrzyńskiej piekła również figurki zwierząt z cista. Zabawy sylwestrowe zaczęto organizować dopiero po 1945 roku.

Wierzono, że to, co robi się w tym dniu, będzie się robiło w całym roku.

Kolędnicy, herody

Rozrywki w okresie Bożego Narodzenia i do Trzech Króli dostarczały grupy kolędników i herodów.

Ze zrobioną z drewna szopką wędrowali raczej starsi mężczyźni i odgrywali sceny biblijne z figurkami z drewna. Zapłatę za to pobierali z góry. Zwyczaj ten zanikł po 1918 roku.

Innym rodzajem grup były grupy dzieci, które chodziły z papierową szopką i nie odgrywały scen rodzajowych, ale śpiewały kolędy.

Trzech Króli

W tym dniu święcono wodę, kadzidło i krede, a na drzwiach dom pisano pierwsze litery imion trzech mędrców oraz robiono znak krzyża, by diabeł nie miał tam dostępu. Woda

święcona służyła księdzu do pokropienia domu, gdy przyjdzie z wizytą. Pokrapiano nią również obejście domu.

Matka Boska Gromniczna (2 lutego)

W dniu tym święcono gromnice, którą okręcano lnem na pamiątkę, iż Matka Boża przędła. Miało to zapewnić urodzaj lnu, natomiast nitką okręcano często bolące gardło. Obecnie okręca się ją watą bądź bibułą, aby wosk nie kapał oraz przystraja.

Po przyniesieniu zapalanej gromnicy, robiono nią znak krzyża nad drzwiami, oknami oraz w środku izby, co miało chronić przed piorunem. Gromnicę wieszano na ścianie i zapalano w czasie burzy. Wierzono, że chroni ona od chorób, jak ból głowy czy gardła.

Popielec i półpoście

W dniu tym (wstępna środa) odbywały się zabawy. Kobiety zbierały się w karczmie i gdy wchodzący mężczyzna nie postawił im wódki, okładały go pończochami wypełnionymi popiołem, przewracały na ziemię i goliły patykiem, a inne w tym czasie brzdąkały w patelni. W dniu tym robiono również drobne psikusy, także posypując innych popiołem

W półpoście (we środę po 3 niedzieli wielkiego postu) rozbijano garnki z popiołem lub nieczystościami o drzwi sąsiada (wybijanie żuru). Od tego dnia nie można było jeść niczego gotowanego. Korzeniem tego zwyczaju są praktyki magiczne, mające na celu odstraszenie zła.

W tym dniu zamalowywano okna popiołem z gnojówka i gliną, a nawet smarem od wozu i smołą. Na Ziemi Dobrzyńskiej w tym dniu robiono także wiele innych psikusów.

Święta wiosenne

Niedziela Palmowa

Zwieńczeniem Wielkiego Postu jest Wielki Tydzień, który rozpoczyna Niedziela Palmowa. W dniu tym święcono w Kościele palmy (koćki, wijałki, winiaki).

Palmie przypisywano magiczne funkcje (ródzka życia) i starano się, by było w niej coś zielonego. Obecnie nie zawsze wykonuje się je w domu, ale często kupuje przed Kościołem lub na rynku bądź od handlarek wędrownych.

Często na Ziemi Dobrzyńskiej połykano bazie z palm, aby zapewnić sobie zdrowie przez cały rok, by gardło nie bolało, na szczęście.

Przyniesioną palmę zakładano w rogu izby za obraz święty lub wieszano nad

drzwiami. Często palmy dzielono i zanoszono po kawałku do każdego budynku w gospodarstwie. Po roku, palmy palono, a popiół zakopywano.

Wielkanoc

Święto to przypada w pierwszą niedzielę po pierwszej wiosennej pełni księżyca i jest świętem ku czci Zmartwychwstania Jezusa Chrystusa. Zapowiedzią tego najważniejszego w Kościele Katolickim święta jest 40-dniowy post, wieńczony okresem Wielkiego Tygodnia. Szczególne znaczenie ma Wielki Piątek – dzień ukrzyżowania i śmierci Zbawiciela, kiedy obowiązuje ścisły i surowy post (nie jedzono nic bądź pito jedynie kubek kawy zbożowej, ewentualnie jedzono kromkę suchego chleba).

W pierwszy dzień Wielkanocy wykonywano jedynie niezbędne prace, zachowując powagę. Każdy wstawał o świcie, aby udać się na rezurekcję. Wierzono też, że kąpiel w wodzie źródlanej przed rezurekcją leczy z chorób.

W drodze powrotnej z rezurekcji ścigano się, gdyż wierzono, że kto pierwszy dotrze do domu, tego czeka szczęście. Po powrocie, siadano do śniadania wielkanocnego, rozpoczynając je od dzielenia się święconką i składania sobie życzeń. Resztek święconki nie dawano zwierzętom, ale palono i zakopywano najczęściej.

W tym dniu nie wypadało odwiedzać się wzajemnie i spędzano go w domu. Odwiedziny przypadały na drugi dzień świąt. Był to dzień dyngusu (śmigusu), polegający na oblewaniu się wodą oraz smaganiu różgami.

Dyngusznicy chodzili po wsi od wczesnego ranka, gdy wszyscy leżeli w łózkach. Należało ich koniecznie czymś poczęstować.

Boże Ciało

W dniu tym, podobnie jak w całej Polsce, odbywały się procesje do 4 ołtarzy, które przystrajano brzozowymi gałązkami. Po procesji gałązki te zabierano do domu i zatykano jako ochronę przez pasożytami kapusty, brukwi i buraków. Gałązki miały też chronić przed piorunami.

W oktawie Bożego Ciała, w Kościele święcono wianki z ziół, które potem umieszczano za świętym obrazem. Podczas burzy okadzano nim mieszkanie i dawano do picia wywar z nich krowom, gdy były chore.

Święta letnie

Św. Jan (24 czerwca)

Różnie święto to obchodzono na Ziemi Dobrzyńskiej. Często palono w tym dniu ogniska, co łączono z puszczaniem wianków na wodzie (świętojanki). Utonięcie wianka wróżyło śmierć, natomiast złączenie z innym w drodze – rychłe zamążpójście.

Z dniem tym wiązała się wiara, iż osoba, która odnajdzie kwiat paproci, który kwitnie tylko tej nocy, będzie szczęśliwa całe życie i spełnią się jej marzenia. Wierzono również w szczególną moc czarownic tej nocy. Opowiadano o spotkaniach na Łysej Górze.

Matka Boska Zielna (15 sierpnia)

W dniu tym święcono płody rolne, jak wiązanki kwiatów, ziół, kłosów i warzywa. Miało to zapewnić urodzaj płodów rolnych oraz chronić przed szkodnikami. Napar z ziół dawano krowie po ocieceniu. W czasie burzy, zioła kładziono na oknie lub kadzono nimi.

Święta jesienne

Święto Zmarłych

Na Ziemi Dobrzyńskiej zmarłych wspominano 1 i 2 listopada. Wierzono, że w tym dniu dusze przychodzą na ziemię i najpierw idą do Kościoła. Nie wolno było w tym dniu wylewać wieczorem wody, by nie oblać duszy i jej nie obrazić. Nie wolno było także wkładać kapusty do beczki ani ubijać masła i chodzono wcześniej spać. Stawiano także na grobach jadło i dawano chleb dziadom przy Kościele, aby modlili się za zmarłych.

Groby przystrajano kwiatami i zielenią oraz palono na nich świece.

Św. Andrzej

W dniu tym wróżono powszechnie w całej Polsce. Próbowano w ten sposób odkryć swoją przyszłość i czyniły to głównie dziewczęta.

6.10. Wierzenia i wróżby

Ziemia Dobrzyńska obfitowała w wiele zwyczajów magicznych i wierzeń, związanych z różnymi elementami życia społecznego.

Zakazy magiczne związane z ciążą

Zakazy te miały na celu ochronę kobiety w ciąży przed wpływem innych zaklęć, a także ich celem było ograniczenie negatywnego wpływu samej ciężarnej na wygląd i zdrowie dziecka. Kobieta ciężarna nie mogła nosić koralik, sznurka czy miary krawieckiej, jako że dziecko mogło się urodzić uduszone pępowiną.

Ciężarna nie mogła także patrzeć na człowieka kalekiego, jako że mogłoby to dotknąć dziecka. Wierzono, że wiązanie supełków mogło sprawić, iż dziecko będzie miało złe uzębienie.

Panowało przekonanie, iż jeśli taka kobieta przestraszy się czegoś, a następnie dotknie jakiejś części swojego ciała, to dziecko w tym miejscu będzie miało znamię.

Do zakazów należał zakaz podawania dziecka do chrztu przez ciężarną kobietę, jako że mogło to grozić śmiercią jej, dziecka lub chrześniaka.

Świat i żywioły

- ziemia została stworzona z wielkiego jaja,
- tęcza spuszcza swe końce do wody, a potem pije ją i pada deszcz,
- święci zamiatają niebo i pada śnieg,
- piorun zapala, a grom gasi,
- pożaru od pioruna nie gasi się, bo to sprzeciwia się woli Boga,
- słońce chowa się na wieczór do morza,
- jeśli czart ukradnie żar od Boga, powstaje zaćmienie.

Człowiek

- pierwsi ludzie byli nadzwyczajnego wzrostu, a teraz maleją i kiedyś będą mali, jak palec,
- trupa nie zacząną dziobać ptaki, dopóki człowiek go nie ujrzy,
- bez pracy życie człowieka się kończy,
- sen chroni od śmierci,

- człowiek na Sądzie Ostatecznym nie będzie miał więcej niż 32 lata,
- nie robi się kolebki z tej samej deski, co trumny,
- dzieci nie mogą bić swojego cienia,
- chodzenie tyłem prowadzi do piekła.

Dusza

- dusza po śmierci staje po prawej stronie i czeka na pogrzeb,
- każdy człowiek ma na szyi gwiazdę, które mu przyświeca,
- dusza pokutująca zaczepia ludzi,
- dusza ukazuje się tylko odważnym.

Śmierć

- zaklętych skarbów strzegą duchy,
- matka zmarła przy połogu przychodzi w nocy karmić swe dziecko,
- pokazywanie się śmierci koło Kościoła wieszczy nieszczęście,
- śmierć składa się z samych kości,
- śmierć czasami pomaga człowiekowi.

Zwierzęta i rośliny

- wypędzenie psów i kotów na dwór podczas burzy zabezpiecza dom,
- nietoperz wkręca się we włosy i wylewa smołę,
- jeśli jaskółka przeleci pod brzuchem krowy, ta daje czerwone mleko,
- gniazdo bocianie chroni przed pożarem,
- bocian przynosi dzieci na świat,
- w wigilię św. Jana kwitnie kwiat paproci i kto go znajdzie, widzi skarby ukryte w ziemi.

Wróżby

- na którą stronę przechylili się knot od świecy, tego spotka szczęście,
- dłoń świerzbi – będą pieniądze,
- białe plamy na paznokciach – podarunek,
- księdza spotkasz w drodze – będzie nieszczęście,
- ogryzanie palców – będzie bieda,
- gdy psy wyją – ktoś umrze,

- psy wyją gromadą – będzie wojna,
- zając przebiegnie drogę – nieszczęście.

6.11. Strój, haft i koronka

Strój był uzależniony od zamożności i pozycji społecznej właściciela oraz mody. Na Ziemi Dobrzyńskiej był on wykonany z wysokogatunkowych materiałów produkcji fabrycznej. Materiał ten wyparł tkaniny wiejskie. Gdźniedzie utrzymał się jeszcze wyrób płótna, ale obecnie praktycznie zanikł.

Do głównych elementów ubioru należały: sukmany, kaftany, koszule męskie, jaki, kabaty, gorsety kobiece, spódnice, fartuchy, chusty oraz nakrycia głowy, jak cylindry, kapelusze, rogatywki. Do obuwia należały: trzewiki, buty z cholewami, obuwie plecione z rogoży.

Na ubiór kobiecy składa się koszula z białego płótna, halka, kaftan z sukna, batystowa kryza, fartuch oraz spódnica, która może być w kolorze niebieskim, zielonym, beżowym, bordowym lub pomarańczowym. Nieodłączną częścią stroju są czerwone korale, gorset, białe pończochy i skórzane trzewiki. Toczek nakładany jest na zwinięty warkocz. Elementami stroju męskiego są: spodnie i czamary z granatowego sukna, koszula oraz buty z długimi cholewami. Na głowę nakłada się czarny, filcowy kapelusz z pawim piórem albo rogatywkę wykończoną barankiem (por. poniższy rys.).

Rysunek 43. Strój dobrzyński



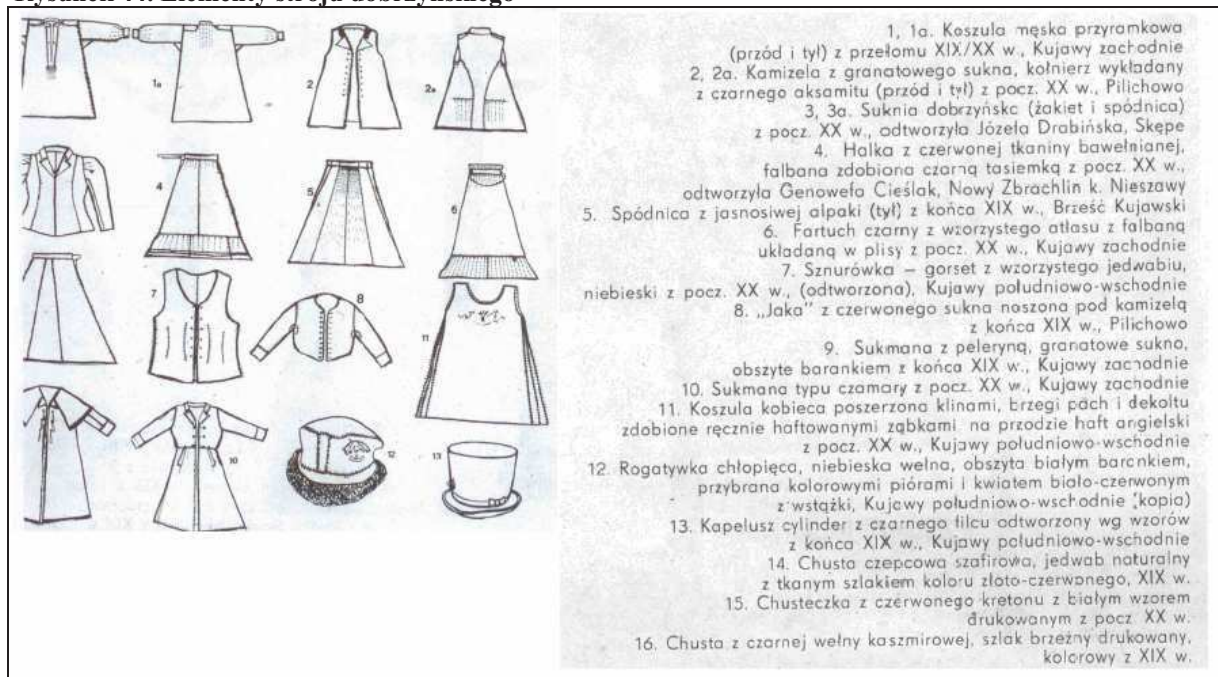
Źródło: opracowanie własne.

Uroczysty strój kobiecy złożony był z haftowanego czepca tiulowego lub batystowego, okolonego kolorową chustą, białej koszuli z kryzą i szerokimi rękawami z

mankietami, sznurowanego gorsetu z wełny i wytłaczanego atłasu lub krótkiego kabata z licznymi klinami w dolnej partii, płóciennej, wełnianej lub flanelowej halki, spódnicy często niebieskiej suto marszczonej z tyłu, fartucha z atłasu czy muślinu. W skład stroju wchodziły też chusty wełniane w różne wzory, a uzupełnieniem były pończochy, trzewiki i korale. Do pozostałych elementów stroju kobiecego należały: białe bluzki, staniki, czerwone spódnice, białe fartuchy. Do nakryć głowy: czepce lub półszepce.

Mężczyźni na Ziemi Dobrzyńskiej ubierali się w płócienną koszulę z małym kołnierzykiem, czerwony spencer, granatowy kaftan i sukmanę przewiazaną pasem. Buty z wyciągniętą cholewą oaz kapelusz filcowy lub czapka dopełniały strój (por. poniższy rys.).

Rysunek 44. Elementy stroju dobrzyńskiego

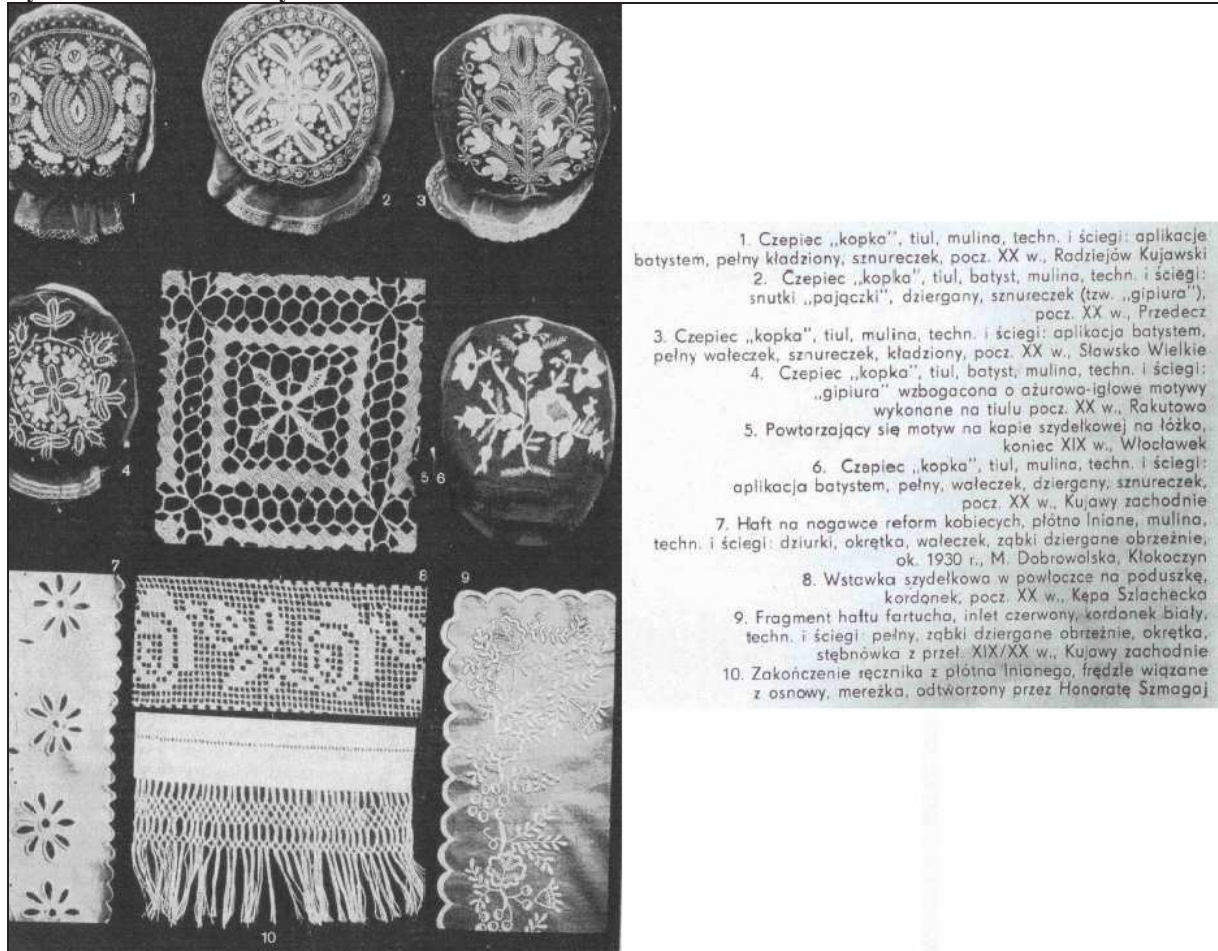


Źródło: Kultura ludowa Kujaw i ziemi dobrzyńskiej, Materiały Muzeum Etnograficznego we Włocławku.

Szczególnie bogate na tych ziemiach były hafty i koronki, obecne na czepcach, bieliznie, fartuchach, kołnierzykach, serwetkach, kapach na łóżko czy ręcznikach. Najbardziej zdobione były odświętne elementy garderoby.

Hafty wykonywano różnymi technikami i w różne wzory. Do najczęstszych motywów należały elementy geometryczne czy roślinne (por. poniższe rys.).

Rysunek 45. Haft dobrzyński i koronka



1. Czepiec „kopka”, tiul, mulina, techn. i ścięgi: aplikacje batystem, pełny kładziony, sznureczek, pocz. XX w., Radziejów Kujawski
2. Czepiec „kopka”, tiul, batyst, mulina, techn. i ścięgi: snutki „pajęczki”, dziergany, sznureczek (tzw. „gipiura”), pocz. XX w., Przedecz
3. Czepiec „kopka”, tiul, mulina, techn. i ścięgi: aplikacja batystem, pełny waleczek, sznureczek, kładziony, pocz. XX w., Sławsko Wielkie
4. Czepiec „kopka”, tiul, batyst, mulina, techn. i ścięgi: „gipiura” wzbogacona o ażurowo-igłowe motywy wykonane na tiulu pocz. XX w., Rakutawa
5. Powtarzający się motyw na kopie szydełkowej na łóżko, koniec XIX w., Włocławek
6. Czepiec „kopka”, tiul, mulina, techn. i ścięgi: aplikacja batystem, pełny, waleczek, dziergany, sznureczek, pocz. XX w., Kujawy zachodnie
7. Haft na nogawce reform kobiecych, płótno lniane, mulina, techn. i ścięgi: dziurki, okrętka, waleczek, ząbki dziergane obrzeżnie, ok. 1930 r., M. Dobrowolska, Kłakoczyn
8. Wstawka szydełkowa w powłoczce na poduszkę, kordonek, pocz. XX w., Kępa Szlachecka
9. Fragment haftu fartucha, inlet czerwony, kordonek biały, techn. i ścięgi: pełny, ząbki dziergane obrzeżnie, okrętka, stębnówka z przeł. XIX/XX w., Kujawy zachodnie
10. Zakończenie ręcznika z płótna lnianego, frędzle wiązane z osnowy, mereżka, odtworzony przez Honoratę Szmagaj

Źródło: *Kultura ludowa Kujaw i ziemi dobrzyńskiej*, Materiały Muzeum Etnograficznego we Włocławku.

7. Wyniki badań własnych nt. „miękkich” zasobów kulturowych Ziemi Dobrzyńskiej

Na potrzeby niniejszej analizy przeprowadzono badanie, wykorzystujące źródła pierwotne w formie ludowych twórców dobrzyńskich oraz osób, które uczestniczą aktywnie w życiu kulturalnym ziemi dobrzyńskiej oraz rozwoju i zachowaniu dziedzictwa „miękkich zasobów” kulturowych tego obszaru.

Badanie miało formę badania ankietowego, przeprowadzonego wśród 59 osób, przy czym większość pytań miała charakter otwarty (por. aneks 1 w formie kwestionariusza ankiety).

Respondentów poproszono o ustosunkowanie się do 6 następujących zagadnień:

1. Proszę o wskazanie i krótki opis najważniejszych form rzeźby i zdobnictwa na Ziemi Dobrzyńskiej (np. wyroby z trzciny, słomy, zdobienie mebli, wnętrz, itp.).
2. Proszę o wskazanie i krótki opis najważniejszych form rękodziela ludowego na Ziemi Dobrzyńskiej (np. hafciarstwo, kowalstwo, garncarstwo, plecionkarstwo, itp.).
3. Proszę o wskazanie i krótki opis kilku przykładów tradycyjnego pożywienia na Ziemi Dobrzyńskiej (np. potrawy na Wielkanoc, Boże Narodzenie, wesele, itp.).
4. Proszę o wskazanie i krótki opis elementów tradycyjnego stroju ludowego na Ziemi Dobrzyńskiej.
5. Proszę o wskazanie i krótki opis przykładów folkloru tanecznego na Ziemi Dobrzyńskiej.
6. Proszę o wskazanie i krótki opis przykładów tradycji i zwyczajów na Ziemi Dobrzyńskiej.

Ad 1) Odpowiadając na pytanie o najważniejsze formy rzeźb i zdobnictwa na Ziemi Dobrzyńskiej, respondenci wskazali na następujące przykłady tego typu „miękkich” zasobów kulturowych:

- rzeźby i wyroby z drewna (9 wskazań),
- wyroby ze słomy (4 wskazania),
- rzeźba sakralna (3 wskazania),
- zdobienie mebli (2 wskazania),
- wykonywanie przedmiotów użytecznych do domu – podstawki pod kwiaty, żyrandole z korzeni drzew (2 wskazania),
- zdobienie domów na Boże Ciało, wykonywanie ołtarzy domowych (2 wskazania),
- rzeźba Matki Boskiej Skępskiej wzorowana na Gotyckiej Madonnie (2 wskazania),
- zdobienie wnętrz (2 wskazania),

- malarstwo ozdobne (np. w kościołach, 2 wskazania),
- kapliczki z reguły przypominające neogotycką wieżyczkę kościelną z wnęką na figurę, szczyt wieńczył zwykle krzyż kowalskiej roboty,
- malowanie elementami dekoracyjnymi ludowymi,
- pajęczki ze słomek,
- wyroby z bibuły (kwiaty), ze słomy,
- domy z dachami ze słomy,
- świeże kwiaty w domu, własnoręcznie robione serwety na stole (w wskazania),
- figurki przydrożne o tematyce religijnej,
- wyroby z wieńców dożynkowych.

Ad 2) Odpowiadając na pytanie o opis najważniejszych form rękodzieła ludowego na Ziemi Dobrzyńskiej, respondenci wskazywali najczęściej na następujące elementy:

- kowalstwo (4 wskazania),
- wikliniarstwo (wyplatanie koszyków, zwłaszcza do celów gospodarczych, 3 wskazania),
- haft krzyżykowy (3 wskazania),
- plecionkarstwo (wyroby ze sznurka zwłaszcza makaty, makatki, 3 wskazania),
- garncarstwo (2 wskazania),
- rzeźby drewniane (2 wskazania),
- rzeźba (2 wskazania),
- wyroby z wikliny (2 wskazania),
- witraże, inne przedmioty służące do wyposażenia wnętrz (2 wskazania),
- wyroby z gliny,
- malarstwo,
- haft angielski i dziurkowany,
- stroiki świąteczne,
- kwiatki z bibuły,
- naczynia zdobione, wyrabiane z gliny,
- malowanie makatki.

Ad 3) Odpowiadając na pytanie o tradycyjne pożywienie na Ziemi Dobrzyńskiej, respondenci wskazywali najczęściej na takie potrawy, jak:

- mazurki (potrawa wielkanocna, 19 wskazań),
- barszcz czerwony/z uszkami (potrawa bożonarodzeniowa, 18 wskazań),
- zupa grzybowa (potrawa bożonarodzeniowa, 17 wskazań),
- babka (potrawa wielkanocna, 17 wskazań),
- bigos (16 wskazań),
- pierogi (13 wskazań),
- makowiec (potrawa bożonarodzeniowa, 13 wskazań),
- potrawy z jaj (potrawa wielkanocna, 12 wskazań),
- ryby (12 wskazań),
- żurek (Wielkanoc, 11 wskazań),
- karp (Boże Narodzenie, 10 wskazań),
- flaki (na wesele, 7 wskazań),
- rosół (wesele, 7 wskazań),
- schabowe (wesele, 6 wskazań),
- zacierki (5 wskazań),
- biała kiełbasa (Wielkanoc, 5 wskazań),
- tort na wesele (3 wskazania),
- śledzie (Boże Narodzenie, 3 wskazania),
- pospółka (3 wskazania),
- szczawiowa (2 wskazania),
- zupy owocowe z suszu (2 wskazania),
- kapusta (2 wskazania),
- kutia z maku (2 wskazania),
- placki ziemniaczane (2 wskazania),
- bochenek chleba (2 wskazania),
- sernik (2 wskazania),
- gołąbki,
- sałatka,
- kotlety mielone,
- kasza,

- barszcz biały,
- drożdżak,
- zupa rybna,
- łazanki,
- zrazy,
- szynka,
- ciasto drożdżowe,
- pączki,
- ziemniaki na mleku,
- bułeczki drożdżowe.

Ad 4) Odpowiadając na pytanie o elementy tradycyjnego stroju ludowego na Ziemi Dobrzyńskiej, wskazywano na:

a) strój kobiecy, w tym:

- koszula z białego płótna,
- halka,
- kaftan wykonany z sukna,
- batystowa kryza,
- fartuch i spódnica,
- szyję zdobiły korale,
- noszono gorset,
- białe pończochy,
- skórzane trzewiki,
- toczek nakładany na zwinięty warkocz;

b) strój męski, w tym:

- koszula,
- spodnie,
- czamara uszyta z granatowego sukna,
- buty z długimi cholewkami,
- czarny filcowy kapelusz z pawim piórem.

Ad 5) Odpowiadając na pytanie o przykłady folkloru tanecznego na Ziemi Dobrzyńskiej, respondenci wskazali na takie zwyczaje, jak:

- taniec na weselach, balach kameralnych, potańcówkach, przy darciu pierza, kiszeniu kapusty,
- polka,
- oberek,
- kujawiak,
- chodzony.

Ad 6) Odpowiadając na pytanie o przykłady tradycji i zwyczajów na Ziemi Dobrzyńskiej, wskazano na takie elementy, jak:

- śmigus dyngus (26 wskazań),
- sobota wielkanocna – święconka (7 wskazań),
- pasterka (5 wskazań),
- śpiewanie kolęd podczas wigilii (5 wskazań),
- malowanie jajek na Wielkanoc (5 wskazań),
- tłuczenie butelek dzień przed weselem (5 wskazań),
- dożynki (4 wskazania),
- kolędnicy (w Trzech Króli, 4 wskazania),
- całowanie kobiet w rękę (4 wskazania),
- wieczerza wigilijna rozpoczynana wraz z wzejściem pierwszej gwiazdki (4 wskazania),
- dzielenie się opłatkiem (4 wskazania),
- 12 potraw postnych podczas Wigilii (4 wskazania),
- gałązka jemioly powieszona w domu – szczęście i pomyślność przez cały rok (3 wskazania),
- przebierańcy na ostatki, aby miło zakończyć karnawał, chodzenie od domu do domu i wspólna zabawa z gospodarzami (3 wskazania),
- choinka (strojenie, 3 wskazania),
- na Wielkanoc bicie przez chłopców dziewcząt gałązkami brzoźowymi (2 wskazania),
- oczepiny (2 wskazania),
- poświęcenie pól (2 wskazania),
- obrzędy religijne, święta kościelne i festyny,

- dzień kobiet,
- obchody uroczystości odpustów parafialnych,
- wykup weselny,
- wykup popielcowy,
- święcenie wianków z ziół i zbóż,
- zostawia się jedno miejsce wolne przy stole Wigilijnym – puste nakrycie dla gościa,
- specjalne potrawy na Wielkanoc,
- konkurs na najdłuższą palmę,
- wieszanie wieńca,
- dawanie sobie prezentów,
- wróżby wigilijne,
- zdobienie palm wielkanocnych,
- wieńce dożynkowe,
- Boże Dary,
- dziady na weselach,
- przebierańcy na weselach,
- spotkania przy darciu pierza,
- kobieta w ciąży nie mogła nosić koralik,
- zawiązywanie czerwonych wstążek,
- półpoście – robienie psikusów zwłaszcza w domach, gdzie mieszkały panny, w połowie Wielkiego Postu (smarowanie sadzami okien, wynoszenie bram),
- przygotowywanie wianuszków na dzień Oktawy Bożego Ciała – dodawano je do pierwszej kąpieli dziecka, do karmy dla zwierząt,
- żniwa – rozpoczyna się je zawsze w sobotę – dzień Maryjny,
- gałązki od dekoracji ołtarza w Dzień Bożego Ciała utyka się w warzywniakach i polach uprawnych.

8. Propozycje działań usprawniających w zakresie wykorzystywania „miękkich” zasobów historyczno-kulturalnych Ziemi Dobrzyńskiej

Poniżej zaprezentowano analizę SWOT „miękkich” zasobów historyczno-kulturalnych Ziemi Dobrzyńskiej, która potwierdza wyniki badań własnych.

Tabela 17. Analiza SWOT dla rozwoju „miękkich” zasobów historyczno-kulturalnych Ziemi Dobrzyńskiej

Silne strony	Słabe strony
<ul style="list-style-type: none"> - potencjał twórczy regionu (wielu domorosłych twórców ludowych), - silna baza dla rozwoju tradycji i kultury ludowej (np. doświadczenie, zasoby naturalne), - silna baza materialna dla rozwoju turystyki wiejskiej i agroturystyki, - czysta przyroda, - coraz więcej inicjatyw oddolnych związanych z rozwojem kultury i tradycji ludowych, 	<ul style="list-style-type: none"> - niekultywowanie wielu tradycji regionalnych, - brak bądź niedostateczny stopień wykorzystania regionalnych zasobów naturalnych i twórczych, - słaba pomoc bądź jej brak ze strony lokalnych i regionalnych władz dla twórców ludowych, - zbiurokratyzowanie procedur związanych z rozwojem i kultywowaniem tradycji ludowych, - ograniczona pomoc finansowa dla twórców ludowych oraz możliwości jej pozyskiwania, - ograniczone działania promocyjne bądź ich brak w odniesieniu do kultury ludowej
Szanse	Zagrożenia
<ul style="list-style-type: none"> - coraz większe zainteresowanie społeczeństwa i turystów zagranicznych tradycjami i kulturą ludową, - coraz większe zainteresowanie młodzieży kulturą ludową, - coraz większe znaczenie turystyki wiejskiej, agroturystyki, - coraz większe znaczenie tendencji proekologicznych, 	<ul style="list-style-type: none"> - zapomnienie wielu tradycji regionalnych przez młode pokolenia, - trudność w rekułtywacji tradycji regionalnych, - rozwój i dominacja popkultury, - niezrozumienie wartości wyrobów kultury regionalnej, - dominacja kultury materialistycznej, - rozpowszechnienie i dominacja produktów

<p>- zwiększenie działań promocyjnych kultury ludowej, jak festyny, spotkania, szkolenia, itp. dzięki wdrażaniu programów unijnych,</p> <p>- możliwość uzyskania wsparcia finansowego od Unii Europejskiej, w tym w ramach „Stowarzyszenia Lokalna Grupa Działania Gmin Dobrzyńskich Region Północ”</p>	<p>masowych,</p>
---	------------------

Źródło: opracowanie własne.

Reasumując, należy wskazać na następujące **działania**, które w nadchodzącym czasie mogą pomóc w rozwoju „miękkich” zasobów kulturowych Ziemi Dobrzyńskiej:

1. zakładanie i rozwój gospodarstw, świadczących usługi z zakresu turystyki wiejskiej i agroturystyki, które aktywnie współpracowałyby z twórcami ludowymi,
2. podejmowanie działań promujących lokalne i regionalne wyroby,
3. budowanie świadomości ekologicznej społeczeństwa,
4. prowadzenie zajęć i kursów oraz szkoleń z zakresu tradycji i kultury ludowej oraz ich materialnych przejawów dla młodzieży oraz osób dorosłych,
5. prowadzenie kampanii informacyjnej związanej z tradycjami i kulturą ludową (np. poprzez festyny),
6. informowanie i rozpowszechnianie informacji nt. możliwych źródeł pozyskania dofinansowania na inicjatywy związane z rozwojem tradycji i kultury ludowej, głównie w odniesieniu do funduszy europejskich,
7. udzielanie twórcom ludowym porad i pomocy przy wypełnianiu wniosków aplikujących o dofinansowanie projektu,
8. dalszy rozwój inicjatywy w postaci „Stowarzyszenia Lokalna Grupa Działania Gmin Dobrzyńskich Region Północ”.

Aneks 1. Kwestionariusz zastosowany w badaniu ankietowym



Szanowni Państwo,

Niniejsze badanie ma na celu identyfikację oraz opisanie „miękkich” zasobów kulturowych Ziemi Dobrzyńskiej, a także zidentyfikowanie form wsparcia rozwoju tych zasobów.

Prosimy o udzielenie odpowiedzi na każde z poniższych pytań.

Badanie jest całkowicie **anonimowe**.

1. Proszę o wskazanie i krótki opis kilku form **rzeźby i zdobnictwa** na Ziemi Dobrzyńskiej (np. wyroby z trzciny, słomy, zdobienie mebli, wnętrza, itp.):

.....

.....

.....

.....

.....

2. Proszę o wskazanie i krótki opis kilku form **rękodzieła ludowego** na Ziemi Dobrzyńskiej (np. hafciarstwo, kowalstwo, garncarstwo, plecionkarstwo, itp.):

.....

.....

.....

.....

.....

Europejski Fundusz Rolny na rzecz Rozwoju Obszarów Wiejskich
Europa inwestująca w obszary wiejskie
Ankieta skonstruowana na potrzeby analizy dotyczącej obszaru
„Stowarzyszenia Lokalna Grupa Działania Gmin Dobrzyńskich Region Północ”
współfinansowana jest ze środków Unii Europejskiej w ramach działania 431
„Funkcjonowanie Lokalnej Grupy Działania, nabywanie umiejętności i aktywizacja” osi 4 LEADER
Programu Rozwoju Obszarów Wiejskich na lata 2007-2013



3. Proszę o wskazanie i krótki opis kilku przykładów **tradycyjnego pożywienia** na Ziemi Dobrzyńskiej (np. potrawy na Wielkanoc, Boże Narodzenie, wesele, itp.):

.....

.....

.....

.....

.....

.....

4. Proszę o wskazanie i krótki opis elementów **tradycyjnego stroju ludowego** na Ziemi Dobrzyńskiej:

.....

.....

.....

.....

.....

5. Proszę o wskazanie i krótki opis przykładów **folkloru tanecznego** na Ziemi Dobrzyńskiej:

.....

.....

.....

.....

.....

Dziękujemy za udział w badaniu!

Europejski Fundusz Rolny na rzecz Rozwoju Obszarów Wiejskich
Europa inwestująca w obszary wiejskie
Ankieta skonstruowana na potrzeby analizy dotyczącej obszaru
„Stowarzyszenia Lokalna Grupa Działania Gmin Dobrzyńskich Region Północ”
współfinansowana jest ze środków Unii Europejskiej w ramach działania 431
„Funkcjonowanie Lokalnej Grupy Działania, nabywanie umiejętności i aktywizacja” osi 4 LEADER
Programu Rozwoju Obszarów Wiejskich na lata 2007-2013

BIBLIOGRAFIA

1. Bartoszewski Ryszard, *Chrońmy dziedzictwo kulturowe ziemi dobrzyńskiej. Przedmioty z zagrody i gospodarstwa domowego*, Album, Chalin 2005.
2. Główny Urząd Statystyczny, <http://www.stat.gov.pl>.
3. Karwicka Teresa, *Kultura ludowa ziemi dobrzyńskiej*, PWN, Toruń 1979.
4. *Kultura ludowa Kujaw i ziemi dobrzyńskiej*, Materiały Muzeum Etnograficznego we Włocławku.
5. *Kultura ludowa Kujaw i ziemi dobrzyńskiej*, Muzeum Ziemi Kujawskiej i Dobrzyńskiej, Włocławek 1993.
6. Kurzątkowski Mieczysław, *Mały słownik ochrony zabytków*, Warszawa 1989.
7. Paszkowski Zbigniew, *Dziedzictwo kulturowe a rozwój gospodarczy miast*, Politechnika Szczecińska.
8. Pawłowska Krystyna, *Sztuka ludowa na Kujawach. Rzeźba i zdobnictwo na Kujawach*, Dobrzyńsko-Kujawskie Towarzystwo Kulturalne, Włocławek 2003.
9. Petrów Aleksander, *Lud ziemi dobrzyńskiej, jego zwyczaje, mowa, obrzędy, pieśni, leki, zagadki, przysłowia itp.*, Drukarnia Uniwersytetu Jagiellońskiego, Kraków 1878.
10. Piskorz-Branekova Elżbieta, *Polskie stroje ludowe*, MUZA SA, Warszawa 2003.
11. *Sejmik kultury gmin ziemi dobrzyńskiej*, Materiały z sesji popularnonaukowej, Osiek nad Wisłą 1997.
12. Strona internetowa gminy Brzuze, <http://www.brzuze.pl>.
13. Strona internetowa gminy Osiek, <http://www.gminaosiek.pl>.
14. Strona internetowa gminy Rogowo, <http://www.rogowo.pl>.
15. Strona internetowa gminy Rypin, <http://www.rypin.pl>.
16. Strona internetowa gminy Świedziebnia, <http://www.swiedziebnia.pl>.
17. Strona internetowa gminy Wapielsk, <http://www.wapielsk.republika.pl>.
18. Strona internetowa Muzeum Ziemi Kujawskiej i Dobrzyńskiej we Włocławku, <http://www.muzeum.wloclawek.pl>.
19. Święch Jan, *Architektura chłopska ziemi dobrzyńskiej od połowy XVIII wieku do lat czterdziestych XX wieku*, TOP KURIER, Toruń 2002.
20. UNESCO, <http://www.unesco.pl>.
21. *Ziemia dobrzyńska*, Zeszyty historyczne Dobrzyńskiego Oddziału WTN (nr VII), Dobrzyński Oddział Włocławskiego Towarzystwa Naukowego, Rypin 2000.

Europejski Fundusz Rolny na rzecz Rozwoju Obszarów Wiejskich
Europa inwestująca w obszary wiejskie
Operacja, mająca na celu badanie nad obszarem objętym LSR
Na potrzeby analizy dotyczącej „miękkich” zasobów kulturowych i historycznych
„Stowarzyszenia Lokalna Grupa Działania Gmin Dobrzyńskich Region Północ”
współfinansowana jest ze środków Unii Europejskiej w ramach Osi 4 LEADER